

国土交通経済（平成27年6月～8月分）の概況

【公共工事受注（7月）】

～6か月連続の減少。

←公共機関からの受注工事額（1件500万円以上の工事）は、平成26年10-12月期同0.8%増加、平成27年1-3月期同5.9%減少、4-6月期同24.1%減少の後、7月期同9.2%減少となった。

【住宅着工（8月）】

～6か月連続の増加。

←新設住宅着工戸数は、総計80,255戸で前年同月比8.8%増加。季節調整済年率換算値の推移をみると、平成26年7-9月期868千戸、10-12月期868千戸、平成27年1-3月期898千戸、4-6月期958千戸の後、7月期914千戸、8月期931千戸となった。

【民間非居住建築物着工（8月）】

～2か月ぶりの減少。

←民間非居住用建築物着工床面積は、平成26年7-9月期同7.8%減少、10-12月期同3.0%減少、平成27年1-3月期同6.1%減少、4-6月期前年同期比2.8%増加の後、7月期同10.8%増加、8月期同5.6%減少。

【貨物輸送（7・8月）】

（1）国内輸送

～トラック（特積み）は2か月連続で増加した。鉄道は、車扱は3か月ぶりに減少、コンテナは3か月連続で増加した。航空は5か月ぶりに減少した。

←トラックは、特別積合せが7月前年同月比0.4%増加（2か月連続）、宅配貨物取扱個数が7月同3.3%増加（4か月連続）、一般が7月同1.2%減少（2か月ぶり）となった。

←鉄道は、8月前年同月比3.0%増加（3か月連続）、車扱が8月同0.0%減少（3か月ぶり）、コンテナが8月同4.3%増加（3か月連続）となった。

←航空（主要2社）は、8月前年同月比2.7%減少（5か月ぶり）となった。（※対前年同月比は、速報値ベース）

（2）国際輸送

～海運は、輸出は3か月連続で増加した。輸入は10か月連続で減少した。航空は、輸出は14か月連続で増加した。輸入は7か月連続で増加した。

←外航海運（海上貨物）（金額ベース）は、輸出が8月前年同月比1.3%増加（3か月連続）、輸入は8月同9.9%減少（10か月連続）となった。

←航空貨物（金額ベース）は、輸出が8月前年同月比8.1%増加（14か月連続）、輸入が8月同23.6%増加（7か月連続）となった。

【旅客輸送（6～8月）】

（1）国内輸送

～鉄道は、JRは3か月連続で増加した。民鉄は3か月連続で増加した。航空は、43ヶ月ぶりに減少した。

←鉄道は、JRが6月前年同月比4.5%増加（3か月連続）、民鉄は6月同5.2%増加（3か月連続）となった。

←航空（12社）は、8月前年同月比1.4%減少（43か月ぶり）、幹線が8月同0.2%減少（43か月ぶり）、ローカル線は8月同2.3%減少（3か月連続）となった。（※対前年同月比は、速報値ベース）

（2）国際輸送（航空邦社2社）

～増加傾向が続いている。

←8月前年同月比5.9%増加（26か月連続）となった。

【観光（7・8月）】

～出国日本人数は、15か月連続で減少した。訪日外客数は、増加傾向が続いている。

←出国日本人数は、8月前年同月比7.6%減少（15か月連続）、訪日外客数は、8月同63.8%増加（31か月連続）となった。

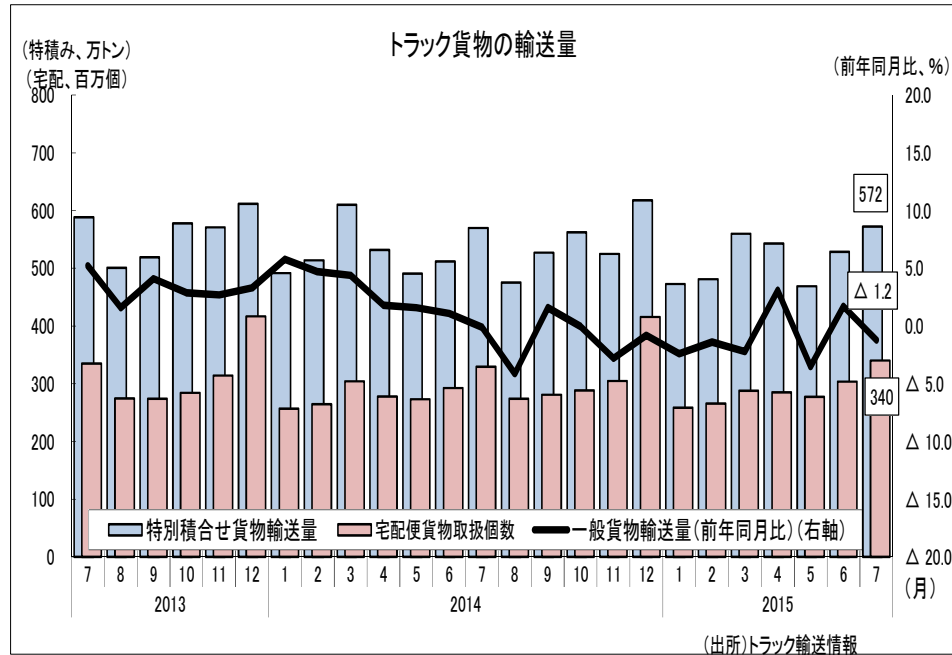
～旅行取扱額は、国内は11か月連続で増加した。海外は10か月連続で減少した。

←主要49社の取扱額は、国内旅行が7月前年同月比4.9%増加（11か月連続）、海外旅行が7月同11.4%減少（10か月連続）となった。

交通産業

1) 貨物輸送

① トラック貨物の輸送量



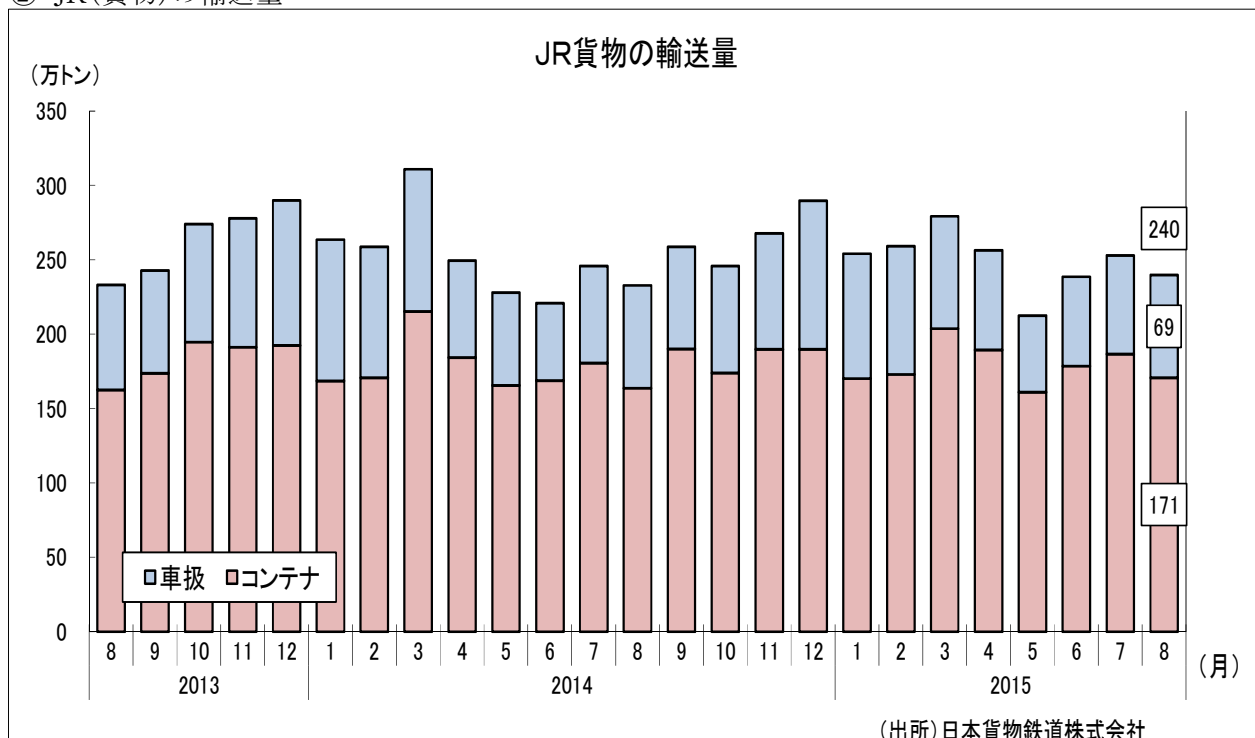
		特別積合せトラック		一般トラック		宅配貨物取扱個数	
		(トン)	前年同月比(%)	前年同月比(%)	(千個)	前年同月比(%)	
暦年	2011年	66,035,478	△ 3.2	-	3,313,977	3.9	
	2012年	66,860,459	1.2	-	3,468,839	4.7	
	2013年	64,586,299	△ 3.4	-	3,525,523	1.6	
	2014年	64,292,985	△ 0.5	-	3,563,701	1.1	
年度	2011年度	66,245,024	△ 1.5	-	3,364,941	5.2	
	2012年度	66,026,822	△ 0.3	-	3,475,184	3.3	
	2013年度	65,628,872	△ 0.6	-	3,572,540	2.8	
	2014年度	63,273,043	△ 3.6	-	3,549,618	△ 0.6	
四半期	2014年Ⅲ期	15,728,763	△ 2.2	-	885,112	0.2	
	2014年Ⅳ期	17,053,131	△ 3.1	-	1,009,018	△ 0.6	
	2015年Ⅰ期	15,142,191	△ 6.3	-	811,989	△ 1.7	
	2015年Ⅱ期	15,410,740	0.4	-	866,588	2.7	
月次	2014年 6月	5,119,536	0.3	1.1	292,438	1.1	
	7月	5,699,693	△ 3.2	△ 0.1	329,521	△ 1.6	
	8月	4,754,958	△ 5.1	△ 4.1	274,256	△ 0.1	
	9月	5,274,112	1.5	1.6	281,335	2.6	
	10月	5,624,019	△ 2.6	△ 0.0	288,306	1.4	
	11月	5,248,881	△ 8.1	△ 2.8	304,774	△ 3.1	
	12月	6,180,231	1.0	△ 0.8	415,938	△ 0.2	
	2015年 1月	4,728,675	△ 3.9	△ 2.4	258,318	0.6	
	2月	4,812,178	△ 6.4	△ 1.4	265,789	0.3	
	3月	5,601,338	△ 8.2	△ 2.2	287,882	△ 5.4	
	4月	5,427,968	2.0	3.1	285,248	2.7	
	5月	4,692,879	△ 4.4	△ 3.5	277,385	1.5	
	6月	5,289,893	3.3	1.7	303,955	3.9	
	7月	5,724,606	0.4	△ 1.2	340,242	3.3	

資料出所

トラック輸送情報(特別積合せトラック大手24社、一般(特別積合せを除く)トラック調査対象事業者数約1,100社及び宅配貨物取扱大手14社)

(注) (1)p印は速報値を、r印は修正値を示す。(2)暦年、年度及び四半期の原数値は、四捨五入の関係で各月の積上げ値と一致しないことがある。

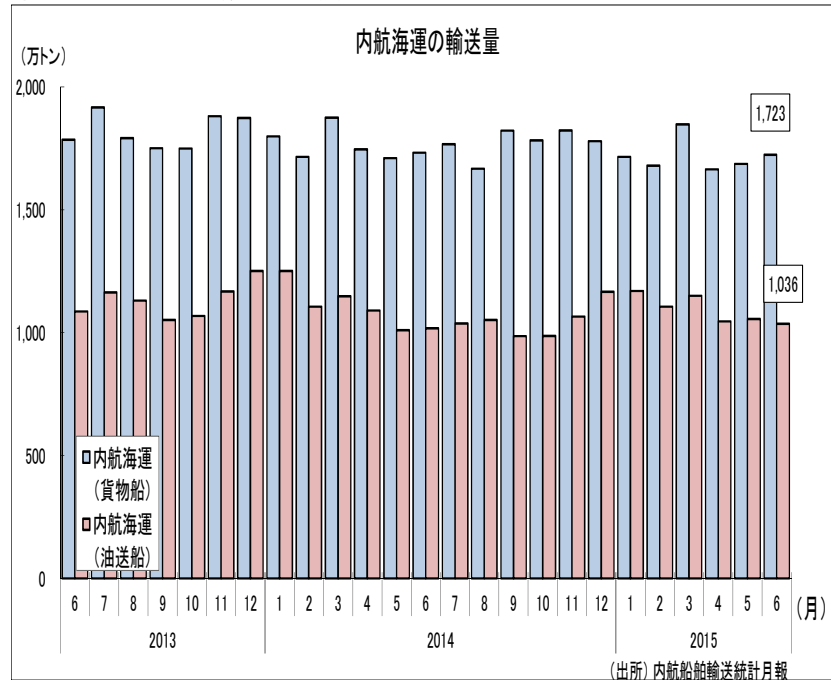
② JR(貨物)の輸送量



		JR貨物会社(合計)		車扱		コンテナ		
		(トン)	前年同月比(%)	(トン)	前年同月比(%)	(トン)	前年同月比(%)	
暦年	2011年	29,112,205	△ 7.9	9,957,001	△ 6.0	19,155,204	△ 8.9	
	2012年	30,503,238	4.8	9,970,134	0.1	20,533,104	7.2	
	2013年	30,447,760	△ 0.2	9,460,512	△ 5.1	20,987,248	2.2	
	2014年	30,720,800	0.9	9,104,569	△ 3.8	21,616,231	3.0	
年度	2011年度	29,838,600	△ 3.7	10,220,583	△ 2.8	19,618,017	△ 4.2	
	2012年度	29,990,514	0.5	9,471,305	△ 7.3	20,519,209	4.6	
	2013年度	31,008,743	3.4	9,490,025	0.2	21,518,718	4.9	
	2014年度	30,311,756	△ 2.2	8,769,751	△ 7.6	21,542,005	0.1	
四半期	2014年Ⅲ期	7,370,858	1.5	2,024,988	△ 4.3	5,345,870	3.9	
	2014年Ⅳ期	8,034,121	△ 4.6	2,496,818	△ 5.3	5,537,303	△ 4.2	
	2015年Ⅰ期	7,924,249	△ 4.9	2,454,667	△ 12.0	5,469,582	△ 1.3	
	2015年Ⅱ期	7,073,154	1.3	1,782,366	△ 0.6	5,290,788	2.0	
月次	2014年 7月	2,457,234	△ 2.0	650,555	△ 9.9	1,806,679	1.2	
	8月	2,327,450	△ 0.1	689,644	△ 2.1	1,637,806	0.8	
	9月	2,586,174	6.6	684,789	△ 0.7	1,901,385	9.5	
	10月	2,458,774	△ 10.2	718,584	△ 9.3	1,740,190	△ 10.6	
	11月	2,677,315	△ 3.7	779,365	△ 10.2	1,897,950	△ 0.7	
	12月	2,898,032	△ 0.1	998,869	2.3	1,899,163	△ 1.3	
	2015年 1月	2,540,359	△ 3.6	838,261	△ 11.9	1,702,098	1.0	
	2月	2,591,628	0.2	860,961	△ 2.3	1,730,667	1.5	
	3月	2,792,262	△ 10.2	755,445	△ 21.1	2,036,817	△ 5.4	
	4月	2,563,074	2.8	668,278	2.7	1,894,796	2.8	
	5月	2,124,081	△ 6.9	514,013	△ 17.6	1,610,068	△ 2.8	
	6月	2,385,999	8.1	600,075	15.7	1,785,924	5.7	
	7月	r 2,529,027	2.9 r	662,117	1.8 r	1,866,910	3.3	
	8月	p 2,397,158	3.0 p	689,525	△ 0.0 p	1,707,633	4.3	
	資料出所		日本貨物鉄道株式会社					

(注) (1) p印は速報値を、r印は修正値を示す。(2) 暦年、年度及び四半期の原数値は、四捨五入の関係で各月の積上げ値と一致しないことがある。

③ 内航海運の輸送実績



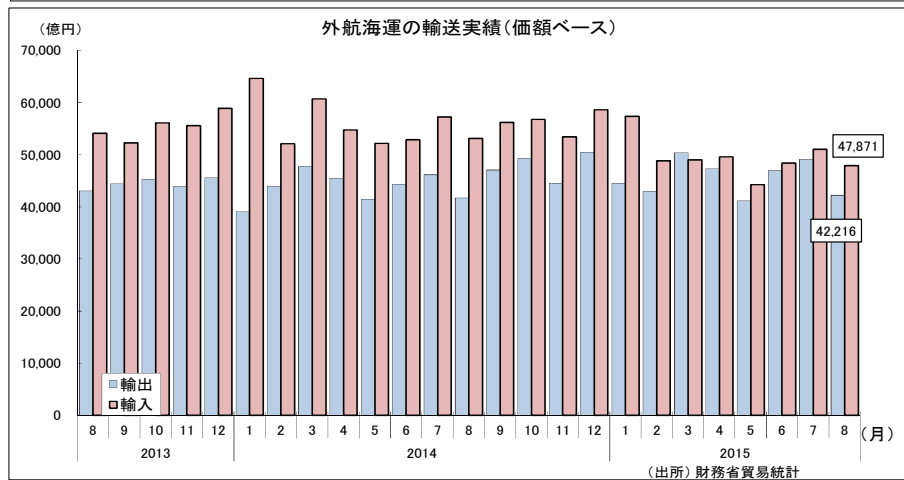
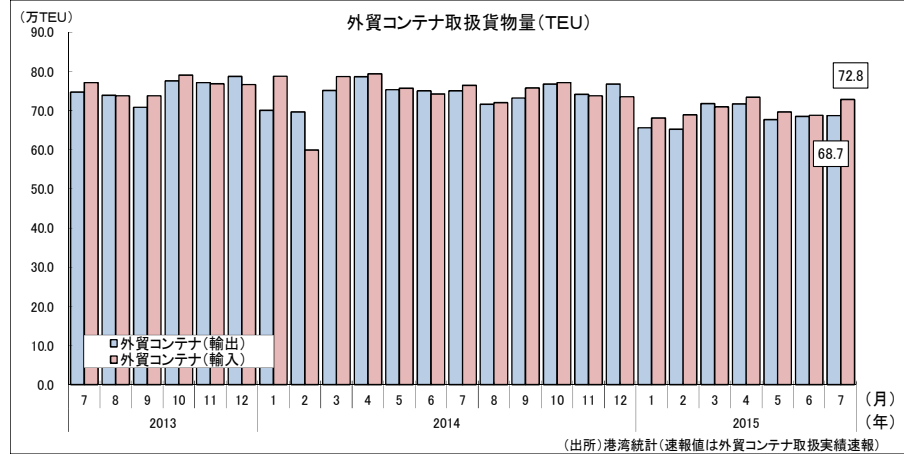
		内航海運(貨物船)		内航海運(油送船)	
		(千トン)	前年同月比(%)	(千トン)	前年同月比(%)
暦年	2011年	199,682	0.5	134,167	1.4
	2012年	201,055	0.7	137,384	2.4
	2013年	213,113	6.0	134,646	△ 2.0
	2014年	212,106	△ 0.5	129,157	△ 4.1
年度	2011年度	198,506	△ 2.5	135,060	1.3
	2012年度	202,469	2.0	136,200	0.8
	2013年度	216,030	6.7	134,693	△ 1.1
	2014年度	210,657	△ 2.5	128,373	△ 4.7
四半期	2014年Ⅲ期	52,547	△ 3.7	30,757	△ 8.1
	2014年Ⅳ期	53,827	△ 2.2	32,180	△ 7.7
	2015年Ⅰ期	52,423	△ 2.7	34,259	△ 2.2
	2015年Ⅱ期	r 50,737	△ 2.2	r 31,376	0.6
月次	2014年 6月	17,313	△ 3.0	10,170	△ 6.4
	7月	17,666	△ 7.8	10,376	△ 10.9
	8月	16,663	△ 7.0	10,521	△ 6.9
	9月	18,218	4.1	9,860	△ 6.3
	10月	17,821	1.9	9,869	△ 7.6
	11月	18,222	△ 3.1	10,650	△ 8.7
	12月	17,784	△ 5.1	11,661	△ 6.8
	2015年 1月	17,152	△ 4.6	11,694	△ 6.5
	2月	16,794	△ 2.1	11,063	0.0
	3月	18,477	△ 1.4	11,502	0.2
	4月	16,639	△ 4.6	10,458	△ 4.1
	5月	16,866	△ 1.4	10,559	4.5
	6月	r 17,232	△ 0.5	r 10,359	1.9
7月	p 17,025	△ 3.6	p 10,829	4.4	

資料出所

内航船舶輸送統計月報
ただし、速報値は内航船舶輸送統計速報による。

(注) (1)内航海運の数値に自家用は含まない。(2)p印は速報値を、r印は修正値を示す。(3)暦年、年度及び四半期の原数値は、四捨五入の関係で各月の積上げ値と一致しないことがある。

④ 外航海運の輸送実績

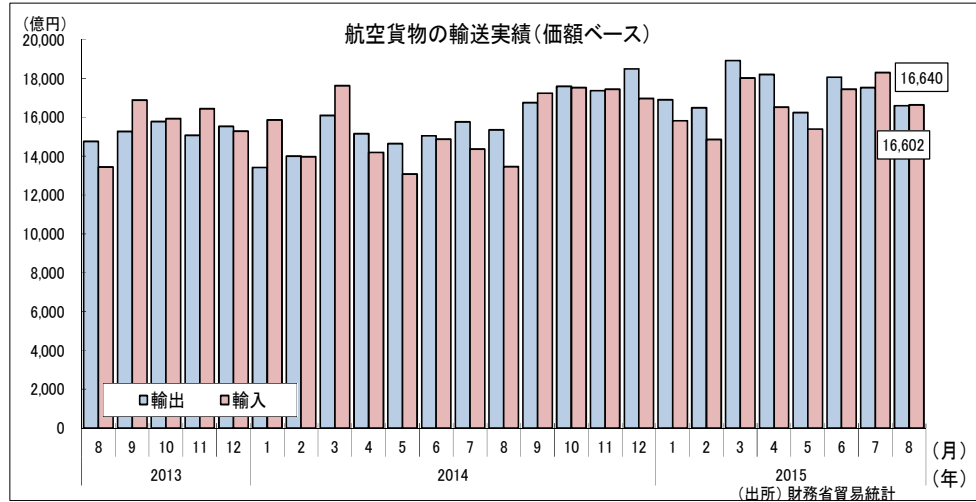
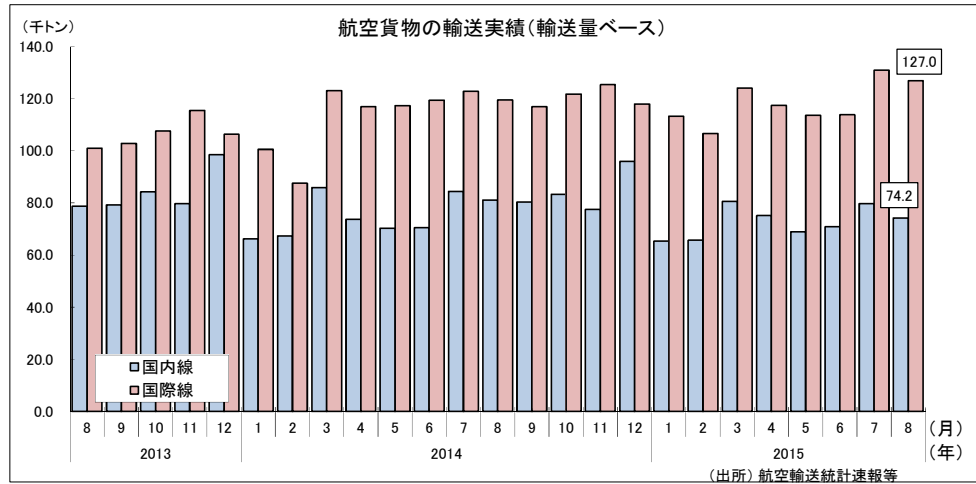


暦年	外貨コンテナ(輸出)		外貨コンテナ(輸入)		海上貨物(輸出)		海上貨物(輸入)		
	(万TEU)	前年同月比(%)	(万TEU)	前年同月比(%)	(百万円)	前年同月比(%)	(百万円)	前年同月比(%)	
2011年	869.3	4.2	877.3	3.8	47,956,364	△ 0.9	53,692,522	16.3	
2012年	871.1	0.2	876.6	△ 0.1	47,761,484	△ 0.4	55,558,475	3.5	
2013年	880.2	1.0	890.2	1.6	52,434,093	9.8	63,845,535	14.9	
2014年	891.3	1.3	895.4	0.6	54,119,719	3.2	67,245,886	5.3	
2011年度	874.6	3.2	878.6	2.1	48,004,717	△ 1.9	55,166,169	15.1	
2012年度	868.9	△ 0.6	875.0	△ 0.4	48,032,958	0.1	56,639,856	2.7	
2013年度	891.7	2.6	898.2	2.6	53,102,765	10.6	66,449,724	17.3	
2014年度	-	-	-	-	54,816,709	3.2	65,026,023	△ 2.1	
四半期	2014年Ⅲ期	219.9	0.2	224.2	△ 0.2	13,490,158	1.6	16,653,875	3.2
	2014年Ⅳ期	227.6	△ 2.5	224.5	△ 3.5	14,419,570	7.0	16,878,762	△ 1.0
	2015年Ⅰ期	-	-	-	-	13,779,124	5.3	15,518,485	△ 12.5
	2015年Ⅱ期	-	-	-	-	13,543,517	3.2	14,213,807	△ 11.0
月次	2014年 7月	75.0	0.4	76.4	△ 0.9	4,614,756	1.8	5,721,660	3.8
	8月	71.6	△ 3.1	72.0	△ 2.4	4,168,466	△ 3.2	5,312,116	△ 1.8
	9月	73.2	3.4	75.8	2.7	4,706,936	5.9	5,620,100	7.6
	10月	76.7	△ 1.0	77.1	△ 2.4	4,927,295	8.9	5,675,760	1.2
	11月	74.1	△ 3.9	73.8	△ 3.9	4,450,558	1.4	5,342,228	△ 3.8
	12月	76.7	△ 2.6	73.5	△ 4.0	5,041,716	10.7	5,860,774	△ 0.5
	2015年 1月	p 65.6	△ 0.2	p 68.1	△ 10.7	4,452,917	13.9	5,734,375	△ 11.2
	2月	p 65.2	△ 0.6	p 68.9	16.2	4,291,847	△ 2.4	4,883,396	△ 6.2
	3月	p 71.8	2.1	p 70.9	△ 9.0	5,034,361	5.5	4,900,714	△ 19.3
	4月	p 71.7	△ 8.0	p 73.4	△ 3.9	4,728,903	3.9	4,956,350	△ 9.4
	5月	p 67.7	△ 8.4	p 69.6	△ 7.6	4,115,659	△ 0.6	4,421,755	△ 15.2
	6月	p 68.5	△ 6.4	p 68.8	△ 4.7	4,698,956	5.9	4,835,703	△ 8.5
	7月	p 68.7	△ 10.1	p 72.8	△ 5.9	4,910,123	6.4	5,103,513	△ 10.8
	8月	-	-	-	-	p 4,221,593	1.3	p 4,787,135	△ 9.9

資料出所 港湾統計(月報) ただし、速報値については外貨コンテナ取扱実績速報の数値である。 財務省貿易統計

(注) (1) 外貨コンテナの速報値は、港湾運送事業法が適用される指定港湾93港に係る港湾運送事業報告によるものである。このため、2011年に外貨コンテナ貨物の取扱実績があった66港のうち、非指定港湾である志布志港、石狩湾新港、三島川之江港、御前崎港、茨城港(常陸那珂港区)、川内港、熊本港、浜田港、大竹港は含まれない。(2) TEU型への換算に際しては、20フィート型は1TEU、40フィート型は2TEU、それ以外の型は1TEUとして換算している。(3) 「外貨コンテナ取扱実績速報」は、国土交通省総合政策局が発表する「港湾調査」や、各港湾管理者の発表等の統計情報とは異なる。(4) 貿易統計の数値は輸出入とも総額から航空貨物の金額を差し引いた数値を、海上貨物として算出しており、航空郵便貨物の数値も含まれている。(5) p印は速報値を、r印は修正値を示す。(6) 暦年、年度及び四半期の原数値は、四捨五入の関係で各月の積上げ値と一致しないことがある。(6) 外貨コンテナ(輸出)及び外貨コンテナ(輸入)については、2013年3月号より港湾統計(月報)の数値を使用することとし、未公表月についてのみ外貨コンテナ取扱実績速報の数値を示すこととした。

⑤ 国内・国際航空貨物の輸送実績



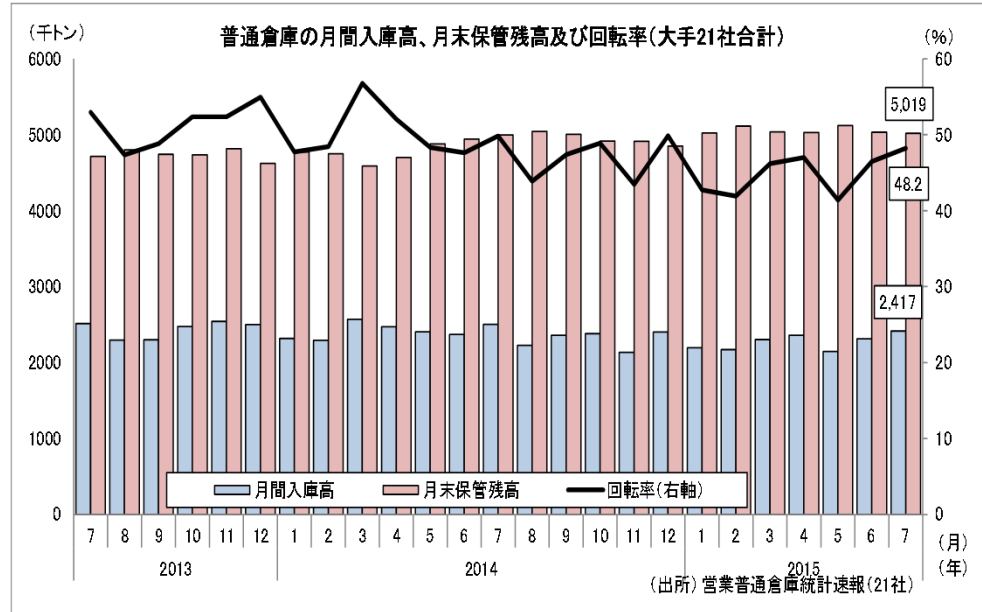
		航空(国内線)		航空(国際線)		航空貨物(輸出)		航空貨物(輸入)	
		(トン)	前年同月比(%)	(トン)	前年同月比(%)	(百万円)	前年同月比(%)	(百万円)	前年同月比(%)
暦年	2011年	895,814	△ 6.7	1,057,345	△ 20.1	17,590,175	△ 7.6	14,418,665	△ 1.2
	2012年	905,794	1.1	1,139,807	7.8	15,986,088	△ 9.1	15,130,157	4.9
	2013年	924,204	2.0	1,203,615	5.6	17,340,100	8.5	17,397,011	15.0
	2014年	936,626	1.3	1,389,219	15.4	18,973,310	9.4	18,663,227	7.3
年度	2011年度	895,762	△ 4.8	1,072,517	△ 14.5	17,283,770	△ 8.5	14,544,405	0.0
	2012年度	905,751	1.1	1,145,862	6.8	15,907,023	△ 8.0	15,457,908	6.3
	2013年度	934,561	3.2	1,238,564	8.1	17,753,699	11.6	18,163,132	17.5
	2014年度	928,757	△ 0.6	1,421,980	14.8	19,853,611	11.8	18,788,599	3.4
四半期	2014年Ⅲ期	245,835	2.6	359,256	17.7	4,788,664	8.1	4,506,683	△ 0.2
	2014年Ⅳ期	256,731	△ 2.2	365,159	10.8	5,347,067	15.3	5,194,036	9.0
	2015年Ⅰ期	211,704	△ 3.6	343,925	10.5	5,232,530	20.2	4,872,766	2.6
	2015年Ⅱ期	r 214,940	0.2	r 344,892	△ 2.5	5,252,715	17.1	4,936,662	17.1
月次	2014年 7月	84,384	3.4	122,807	21.0	1,577,162	10.5	1,436,798	△ 3.0
	8月	81,107	3.1	119,514	18.4	1,536,351	4.1	1,345,916	0.1
	9月	80,343	1.4	116,934	13.7	1,675,151	9.6	1,723,969	2.1
	10月	83,297	△ 1.1	121,813	13.2	1,760,018	11.6	1,753,312	10.0
	11月	77,511	△ 2.7	125,407	8.6	1,736,960	15.2	1,744,112	6.1
	12月	95,924	△ 2.6	117,939	10.9	1,850,088	19.1	1,696,611	11.0
	2015年 1月	65,367	△ 1.4	113,303	12.7	1,690,478	26.0	1,582,806	△ 0.2
	2月	65,720	△ 2.5	106,582	21.8	1,649,585	17.8	1,486,502	6.4
	3月	80,617	△ 6.2	124,040	0.7	1,892,467	17.5	1,803,459	2.3
	4月	75,143	2.0	117,378	0.4	1,821,327	20.2	1,653,139	16.5
	5月	68,950	△ 2.0	113,637	△ 3.2	1,624,671	10.9	1,539,131	17.7
	6月	r 70,847	0.5	r 113,877	△ 4.6	1,806,717	20.1	1,744,392	17.2
	7月	p 79,709	1.6	p 130,925	△ 2.7	1,753,527	11.2	r 1,830,632	27.4
	8月	p 74,223	△ 2.7	p 126,965	△ 3.7	p 1,660,174	8.1	p 1,664,022	23.6

資料出所 航空輸送統計速報(邦社全社)
ただし、国内線速報値は日本航空及び全日本空輸の合計値であり、国際線速報値は日本航空、全日本空輸及び日本貨物航空の合計値である。

財務省貿易統計

(注) (1)航空(国際線)は、邦社の輸送量を集計したもので、三国間の貨物輸送量を含む。(2)航空貨物は2005年12月より金額ベースに変更。これに伴い、過去値も修正。(3) p印は速報値を、r印は修正値を示す。(4) 暦年、年度及び四半期の原数値は、四捨五入の関係で各月の積上げ値と一致しないことがある。

⑥ 普通倉庫の月間入庫高・月末保管残高・回転率



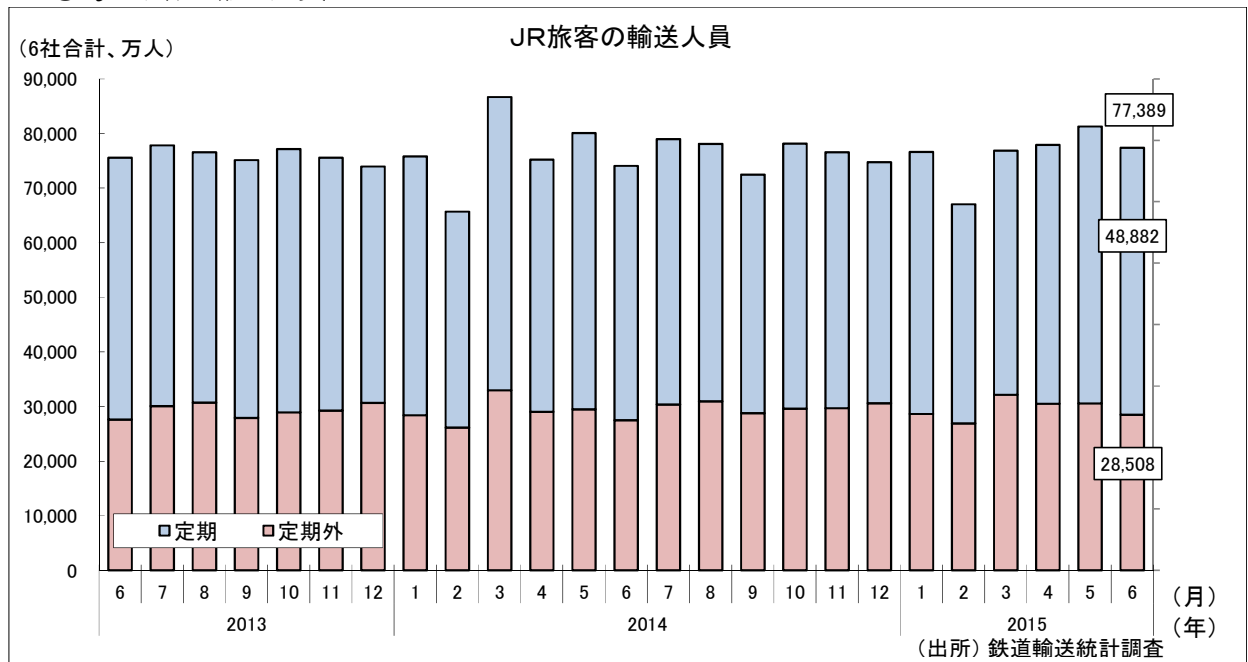
		普通倉庫(月間入庫高)		普通倉庫(月末保管残高)		普通倉庫回転率	
		(千トン)	前年同月比(%)	(千トン)	前年同月比(%)	(%)	前年同月増減
暦年	2011年	2,284	△ 2.4	4,591	△ 2.2	50.3	0.1
	2012年	2,266	△ 0.8	4,681	2.0	47.9	△ 2.4
	2013年	2,306	1.8	4,698	0.4	49.0	1.1
	2014年	2,370	2.8	4,863	3.5	47.9	△ 1.1
年度	2011年度	2,294	△ 0.8	4,627	△ 0.9	49.8	0.4
	2012年度	2,248	△ 2.0	4,678	1.1	47.8	△ 2.0
	2013年度	2,380	5.9	4,710	0.7	50.4	2.6
	2014年度	2,327	△ 2.2	4,951	5.1	45.7	△ 4.7
四半期	2014年Ⅲ期	2,363	△ 0.3	5,014	5.5	46.2	△ 3.2
	2014年Ⅳ期	2,306	△ 7.9	4,893	3.6	47.8	△ 5.4
	2015年Ⅰ期	2,224	△ 7.1	5,058	7.5	43.0	△ 8.0
	2015年Ⅱ期	2,274	△ 5.8	5,060	4.6	45.0	△ 4.2
月次	2014年 6月	2,369	7.5	4,940	6.3	47.6	△ 0.2
	7月	2,504	△ 0.3	4,996	6.0	49.8	△ 3.1
	8月	2,225	△ 3.1	5,042	5.0	43.9	△ 3.5
	9月	2,360	2.7	5,004	5.5	47.4	△ 1.4
	10月	2,381	△ 3.8	4,916	3.9	48.9	△ 3.5
	11月	2,135	△ 16.0	4,913	2.0	43.5	△ 8.9
	12月	2,403	△ 3.8	4,851	4.9	49.9	△ 5.1
	2015年 1月	2,196	△ 5.3	5,023	5.2	42.7	△ 5.0
	2月	2,170	△ 5.4	5,114	7.7	41.9	△ 6.5
	3月	2,305	△ 10.3	5,036	9.8	46.2	△ 10.6
	4月	2,361	△ 4.5	5,028	7.0	47.0	△ 5.1
	5月	2,147	△ 10.7	5,120	5.0	41.4	△ 6.9
	6月	2,315	△ 2.3	5,032	1.9	46.5	△ 1.1
7月	2,417	△ 3.5	5,019	0.5	48.2	△ 1.6	

資料出所 営業普通倉庫統計速報(21社)

(注) (1) 普通倉庫の入庫高・保管残高の暦年、年度、四半期の数値は月平均である。(2) 回転率は、(入庫高+出庫高)÷(前月末残高+当月末残高)×100で算出した。(3) p印は速報値を、r印は修正値を示す。(4) 暦年、年度及び四半期の原数値は、四捨五入の関係で各月の積上げ値と一致しないことがある。

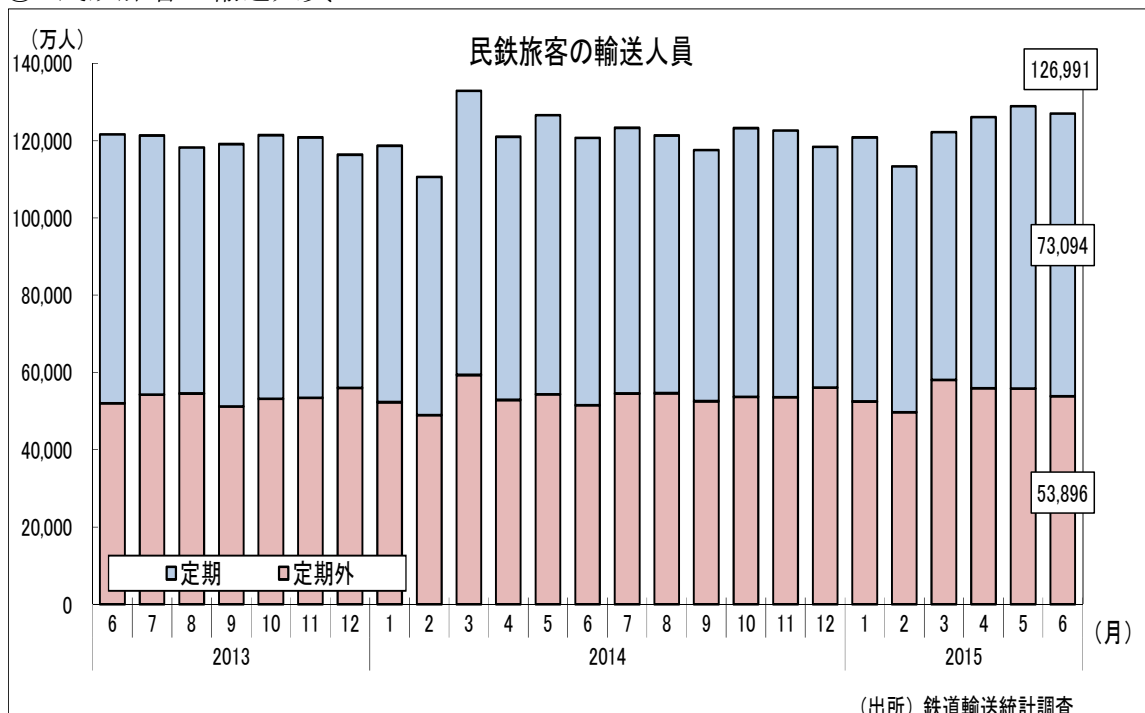
2) 旅客輸送

① JR旅客の輸送人員



		JR旅客会社(6社計)		JR旅客会社(定期)		JR旅客会社(定期外)		新幹線旅客	
		(千人)	前年同月比(%)	(千人)	前年同月比(%)	(千人)	前年同月比(%)	(千人)	前年同月比(%)
暦年	2011年	8,755,291	△ 1.4	5,463,868	△ 0.6	3,291,424	△ 2.6	298,765	1.2
	2012年	8,956,799	2.3	5,517,873	1.0	3,438,926	4.5	320,125	7.1
	2013年	9,018,514	0.7	5,526,419	0.2	3,492,095	1.5	328,614	2.7
	2014年	9,164,793	1.6	5,629,511	1.9	3,535,282	1.2	339,040	3.2
年度	2011年度	8,837,406	0.2	5,481,744	△ 0.2	3,355,662	0.9	307,046	5.1
	2012年度	8,962,809	1.4	5,511,664	0.5	3,451,145	2.8	321,619	4.7
	2013年度	9,146,991	2.1	5,632,421	2.2	3,514,570	1.8	334,337	4.0
	2014年度	9,088,121	△ 0.6	5,551,080	△ 1.4	3,537,041	0.6	339,928	1.7
四半期	2014年Ⅲ期	2,295,309	0.0	1,394,261	△ 0.9	901,048	1.6	88,453	2.9
	2014年Ⅳ期	2,294,796	1.2	1,395,856	1.3	898,940	1.2	87,940	2.7
	2015年Ⅰ期	2,204,832	△ 3.4	1,327,793	△ 5.6	877,039	0.2	84,047	1.1
	2015年Ⅱ期	r 2,365,642	3.2	1,469,735	2.6	895,907	4.2	88,627	11.5
月次	2014年 6月	740,555	△ 2.0	465,789	△ 2.8	274,766	△ 0.6	23,368	0.7
	7月	789,671	1.5	485,904	1.8	303,767	1.0	33,348	3.2
	8月	780,794	2.0	471,534	2.9	309,260	0.7	29,154	2.2
	9月	724,844	△ 3.5	436,823	△ 7.5	288,021	3.2	25,951	3.2
	10月	781,703	1.3	485,768	0.7	295,935	2.3	33,237	4.2
	11月	765,729	1.4	468,788	1.3	296,941	1.5	29,094	1.7
	12月	747,364	1.0	441,300	1.9	306,064	△ 0.2	25,609	2.0
	2015年 1月	766,255	1.1	480,074	1.4	286,181	0.7	29,233	1.2
	2月	670,196	2.0	400,888	1.3	269,308	3.1	25,665	3.8
	3月	768,381	△ 11.4	446,831	△ 16.8	321,550	△ 2.5	29,149	△ 1.4
	4月	779,171	3.6	474,104	2.6	305,067	5.2	33,418	12.5
	5月	812,579	1.5	506,815	0.3	305,764	3.6	28,973	9.7
	6月	r 773,892	4.5	488,816	4.9	285,076	3.8	26,236	12.3
7月	p 775,577	△ 1.8							
資料出所		鉄道輸送統計調査 ただし、速報値は鉄道輸送統計速報による。							
(注) (1)p印は速報値を、r印は修正値を示す。(2)暦年、年度及び四半期の原数値は、四捨五入の関係で各月の積上げ値と一致しないことがある。									

② 民鉄旅客の輸送人員



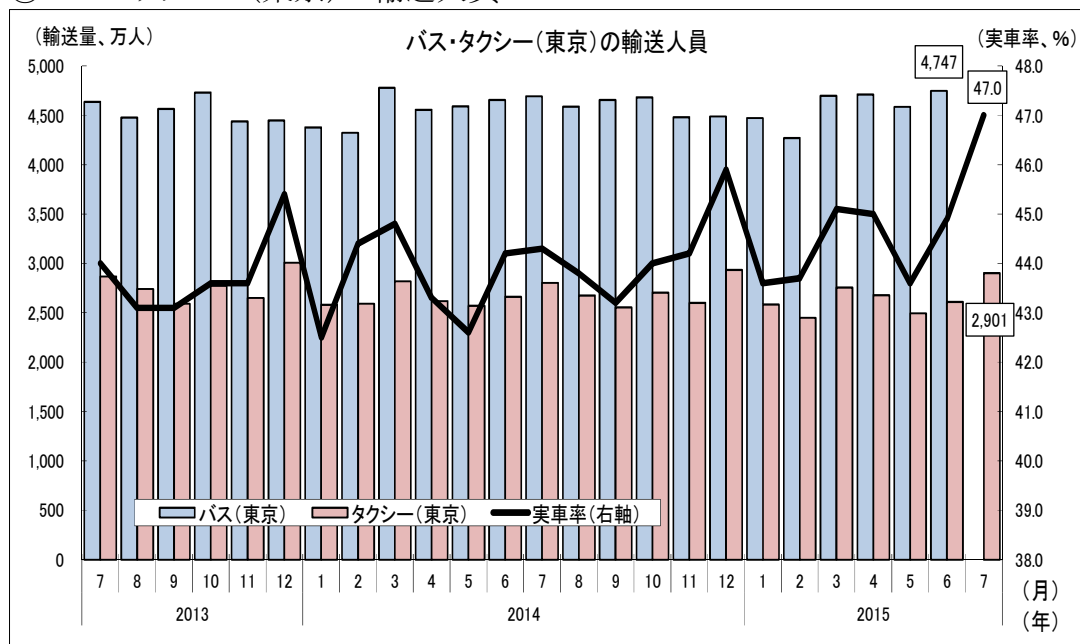
		民鉄(合計)		民鉄(定期)		民鉄(定期外)	
		(千人)	前年同月比(%)	(千人)	前年同月比(%)	(千人)	前年同月比(%)
暦年	2011年	13,711,090	△ 1.5	7,620,457	△ 0.5	6,090,615	△ 2.7
	2012年	14,033,674	2.4	7,732,205	1.5	6,301,465	3.5
	2013年	14,262,021	1.6	7,861,015	1.7	6,400,988	1.6
	2014年	14,569,041	2.2	8,120,664	3.3	6,448,365	0.7
年度	2011年度	13,794,956	△ 0.4	7,633,976	△ 0.2	6,160,967	△ 0.6
	2012年度	14,079,047	2.1	7,759,324	1.6	6,319,724	2.6
	2013年度	14,459,419	2.7	8,017,133	3.3	6,442,266	1.9
	2014年度	14,511,632	0.4	8,065,823	0.6	6,445,797	0.1
四半期	2014年Ⅲ期	3,621,996	1.0	2,003,783	0.9	1,618,209	1.1
	2014年Ⅳ期	3,642,661	1.6	2,008,150	2.5	1,634,505	0.4
	2015年Ⅰ期	3,563,695	△ 1.6	1,959,858	△ 2.7	1,603,836	△ 0.2
	2015年Ⅱ期	r 3,819,212	3.7	2,162,083	3.2	1,657,124	4.3
月次	2014年 6月	1,207,305	△ 0.7	691,652	△ 0.5	515,653	△ 1.0
	7月	1,232,957	1.6	687,265	2.5	545,689	0.5
	8月	1,213,152	2.6	666,474	4.6	546,679	0.2
	9月	1,175,887	△ 1.3	650,044	△ 4.2	525,841	2.6
	10月	1,232,661	1.5	695,210	1.9	537,448	1.0
	11月	1,226,273	1.5	690,066	2.4	536,205	0.3
	12月	1,183,727	1.7	622,874	3.3	560,852	0.0
	2015年 1月	1,208,297	1.8	683,196	2.9	525,101	0.4
	2月	1,133,127	2.4	635,821	3.2	497,302	1.5
	3月	1,222,271	△ 8.0	640,841	△ 12.8	581,433	△ 2.1
	4月	1,260,487	4.2	700,745	2.9	559,743	5.7
	5月	1,288,820	1.8	730,397	1.2	558,420	2.6
	6月	r 1,269,905	5.2	730,941	5.7	538,961	4.5
7月	p 1,268,327	2.9					

資料出所

鉄道輸送統計調査
ただし、速報値は鉄道輸送統計速報による。

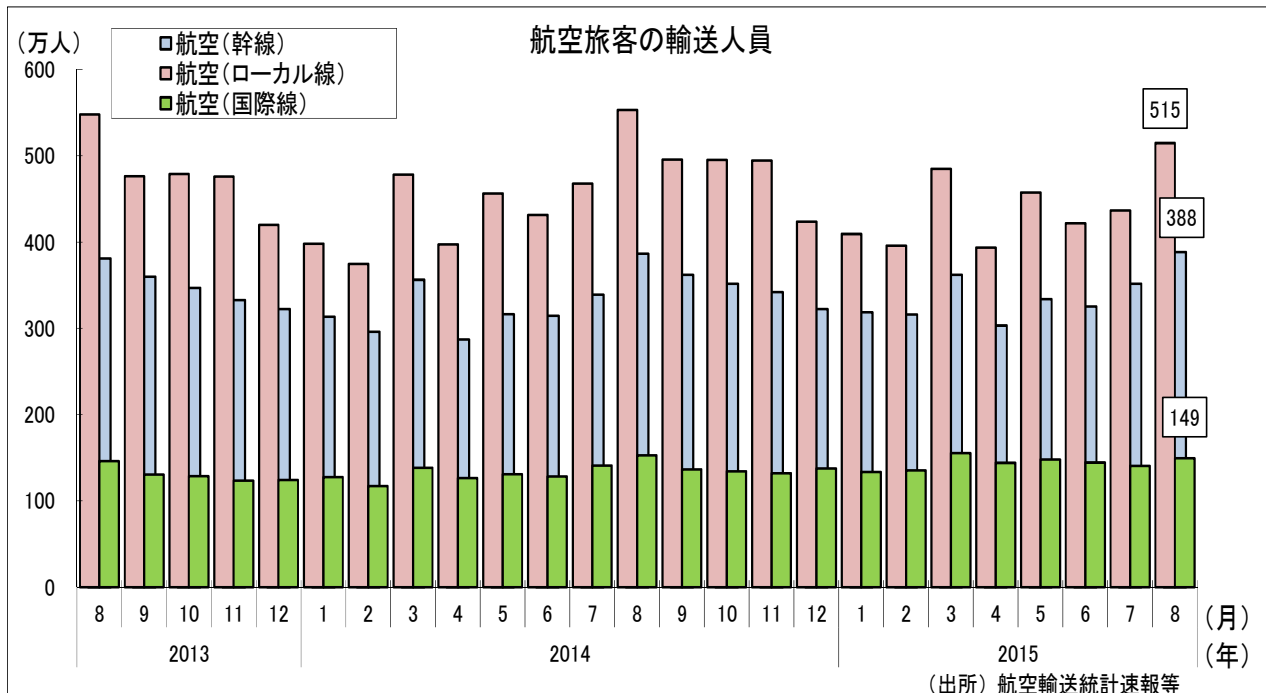
(注) (1) 民鉄とはJR以外の鉄軌道事業者をいう。(2) p印は速報値を、r印は修正値を示す。(3) 暦年、年度及び四半期の原数値は、四捨五入の関係で各月の積上げ値と一致しないことがある。

③ バス・タクシー（東京）の輸送人員



		バス(東京)		タクシー(東京)		実車率	
		(千人)	前年同月比(%)	(千人)	前年同月比(%)		前年同月増減
暦年	2011年	518,406	△ 1.2	321,793	△ 5.4	40.7	0.3
	2012年	535,776	3.4	329,775	2.5	42.3	1.7
	2013年	541,226	1.0	324,468	△ 1.6	43.2	0.8
	2014年	548,572	1.4	321,071	△ 1.0	43.9	0.8
年度	2011年度	524,267	0.6	327,289	△ 1.8	41.2	0.9
	2012年度	536,795	2.4	326,393	△ 0.3	42.5	1.3
	2013年度	544,687	1.5	326,046	△ 0.1	43.5	1.0
	2014年度	548,199	0.6	319,028	△ 2.2	44.0	0.5
四半期	2014年Ⅲ期	139,330	1.9	80,311	△ 2.1	43.8	0.4
	2014年Ⅳ期	136,479	0.2	82,374	△ 2.3	44.7	0.5
	2015年Ⅰ期	134,401	△ 0.3	77,856	△ 2.6	44.2	0.3
	2015年Ⅱ期	140,428	1.8	77,847	△ 0.8	44.5	1.2
月次	2014年 6月	46,537	1.0	26,604	△ 0.7	44.2	0.8
	7月	46,916	1.2	28,033	△ 2.3	44.3	0.3
	8月	45,870	2.4	26,746	△ 2.4	43.8	0.7
	9月	46,544	2.0	25,532	△ 1.5	43.2	0.1
	10月	46,805	△ 1.0	27,031	△ 2.6	44.0	0.4
	11月	44,798	0.9	25,994	△ 1.9	44.2	0.6
	12月	44,876	0.9	29,350	△ 2.4	45.9	0.5
	2015年 1月	44,724	2.2	25,834	0.1	43.6	1.1
	2月	42,697	△ 1.2	24,486	△ 5.5	43.7	△ 0.7
	3月	46,980	△ 1.7	27,536	△ 2.3	45.1	0.3
	4月	47,111	3.4	26,780	2.2	45.0	1.7
	5月	45,847	△ 0.1	24,952	△ 2.9	43.6	1.0
	6月	47,470	2.0	26,115	△ 1.8	44.9	0.7
7月			29,014	3.5	47.0	2.7	
資料出所		東京均一制内輸送人員(乗合11事業者)		東京都(島しょを除く)の全社の輸送人員及び実車率			
(注) (1) p印は速報値を、r印は修正値を示す。(2) 暦年、年度及び四半期の原数値は、四捨五入の関係で各月の積上げ値と一致しないことがある。							

④ 航空旅客の輸送人員



		航空(国内線合計)		航空(幹線)		航空(ローカル線)		航空(国際線)	
		(千人)	前年同月比(%)	(千人)	前年同月比(%)	(千人)	前年同月比(%)	(千人)	前年同月比(%)
暦年	2011年	77,589	△ 8.0	32,904	△ 7.2	44,685	△ 8.6	12,158	△ 16.5
	2012年	84,939	9.5	36,263	10.2	48,676	8.9	13,997	15.1
	2013年	90,942	7.1	38,877	7.2	52,065	7.0	14,858	6.2
	2014年	94,505	3.9	39,863	2.5	54,642	4.9	16,040	8.0
年度	2011年度	79,052	△ 3.8	33,596	△ 3.1	45,455	△ 4.4	12,594	△ 8.1
	2012年度	85,996	8.8	36,898	9.8	49,099	8.0	14,209	12.8
	2013年度	92,488	7.5	39,353	6.7	53,134	8.2	15,085	6.2
	2014年度	95,198	2.9	40,165	2.1	55,032	3.6	16,452	9.1
四半期	2014年Ⅲ期	26,033	2.5	10,873	1.8	15,159	3.0	4,306	5.7
	2014年Ⅳ期	24,289	2.2	10,158	1.4	14,131	2.8	4,045	7.4
	2015年Ⅰ期	22,855	3.1	9,961	3.1	12,894	3.1	4,244	10.8
	2015年Ⅱ期	r 22,345	1.5	r 9,621	4.9	r 12,725	△ 1.0	r 4,361	13.1
月次	2014年 7月	8,065	4.1	3,392	3.4	4,674	4.5	1,412	7.7
	8月	9,395	1.2	3,864	1.5	5,531	1.0	1,528	4.8
	9月	8,572	2.6	3,618	0.6	4,954	4.0	1,366	4.6
	10月	8,469	2.6	3,517	1.4	4,952	3.4	1,345	4.4
	11月	8,365	3.5	3,420	2.8	4,945	4.0	1,321	6.9
	12月	7,455	0.5	3,221	△ 0.1	4,234	0.9	1,379	11.1
	2015年 1月	7,274	2.2	3,184	1.6	4,090	2.7	1,337	4.6
	2月	7,114	6.1	3,158	6.6	3,956	5.7	1,353	15.6
	3月	8,466	1.5	3,619	1.6	4,847	1.4	1,554	12.4
	4月	6,966	1.8	3,031	5.6	3,935	△ 1.0	1,439	13.8
	5月	7,912	2.4	3,337	5.6	4,574	0.3	1,477	12.8
	6月	r 7,468	0.2	r 3,252	3.5	r 4,216	△ 2.3	r 1,445	12.7
	7月	p 7,884	0.3	p 3,518	2.9	p 4,366	△ 1.7	p 1,408	9.2
	8月	p 9,029	△ 1.4	p 3,883	△ 0.2	p 5,146	△ 2.3	p 1,494	5.9

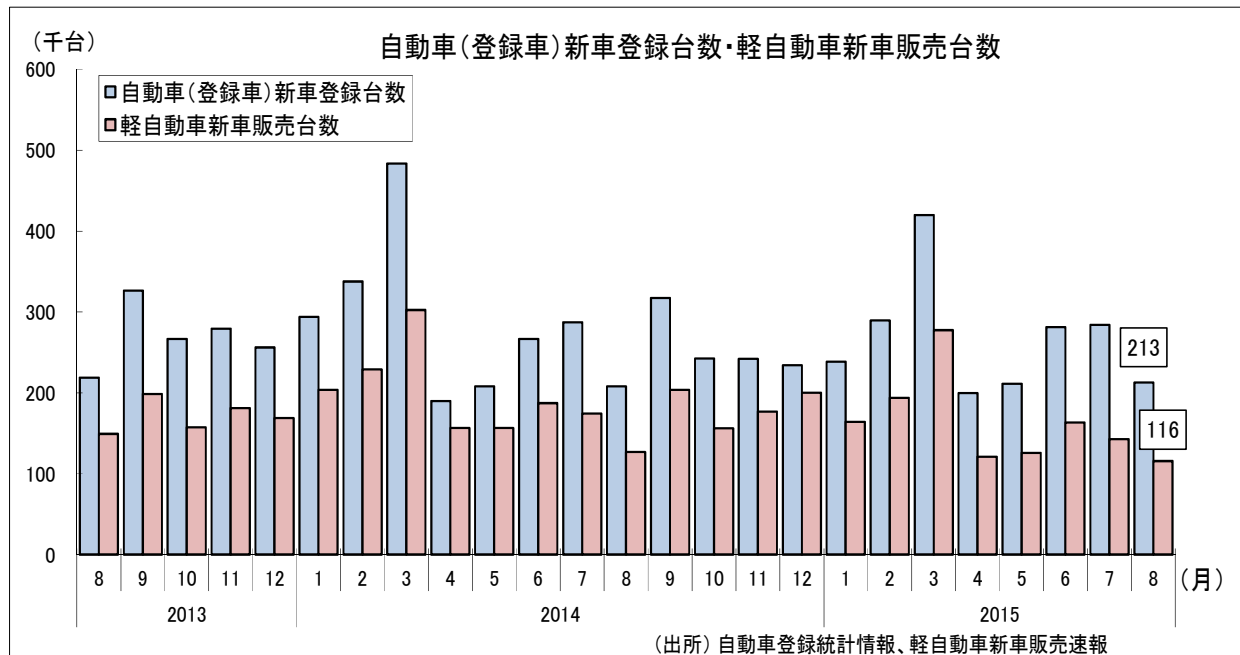
(出所) 航空輸送統計速報等

資料出所 航空輸送統計速報(邦社全社)
ただし、国内線速報値は邦社主要12社の合計値であり、国際線速報値は日本航空及び全日本空輸の輸送人員の合計値である。

(注) (1) p印は速報値を、r印は修正値を示す。(2) 暦年、年度及び四半期の原数値は、四捨五入の関係で各月の積上げ値と一致しないことがある。

3)その他

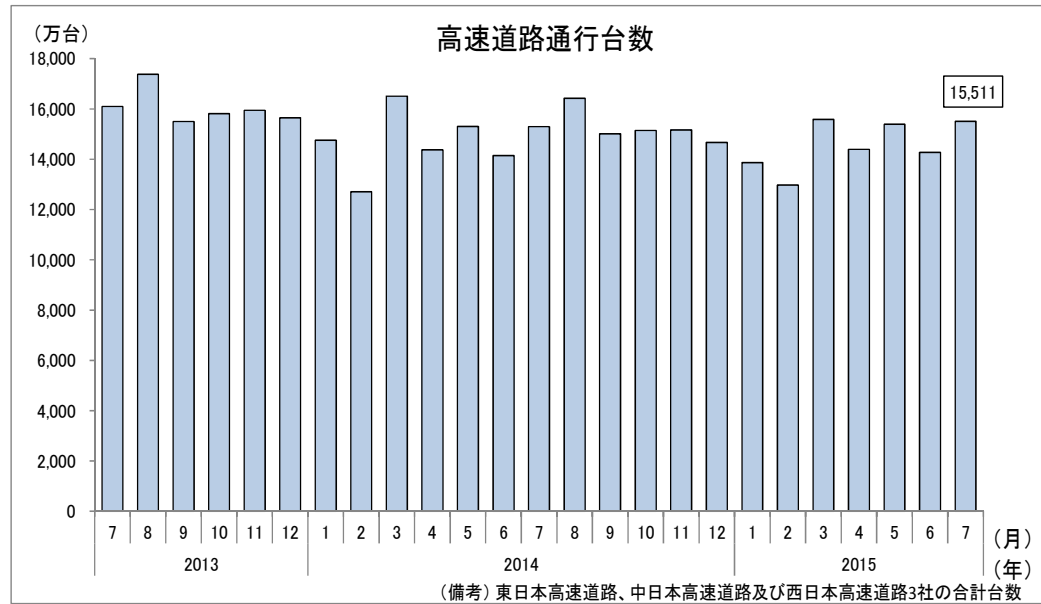
① 自動車新車登録台数、軽自動車新車販売台数



		自動車新車登録台数(合計)		(貨物車)		(旅客車)		軽自動車新車販売台数	
		(台)	前年同月比(%)	(台)	前年同月比(%)	(台)	前年同月比(%)	(台)	前年同月比(%)
暦年	2011年	2,704,801	△ 16.6	258,989	3.3	2,389,198	△ 18.5	1,521,145	△ 11.9
	2012年	3,408,881	26.0	319,895	23.5	3,018,374	26.3	1,979,446	30.1
	2013年	3,282,472	△ 3.7	333,462	4.2	2,875,430	△ 4.7	2,112,991	6.7
	2014年	3,310,898	0.9	369,372	10.8	2,864,946	△ 0.4	2,272,790	7.6
年度	2011年度	3,080,910	3.2	284,354	12.9	2,735,473	2.2	1,688,937	3.7
	2012年度	3,256,329	5.7	314,937	10.8	2,871,393	5.0	1,972,600	16.8
	2013年度	3,451,531	6.0	354,865	12.7	3,020,008	5.2	2,261,834	14.7
	2014年度	3,143,662	△ 8.9	370,653	4.4	2,697,530	△ 10.7	2,173,131	△ 3.9
四半期	2014年Ⅲ期	812,790	△ 2.2	95,651	8.1	698,281	△ 3.6	504,687	△ 5.8
	2014年Ⅳ期	718,239	△ 10.5	88,123	6.9	609,261	△ 12.8	532,899	5.2
	2015年Ⅰ期	947,916	△ 15.0	110,087	1.2	816,069	△ 17.0	635,337	△ 13.6
	2015年Ⅱ期	691,711	4.1	84,415	9.9	591,941	3.1	410,120	△ 18.0
月次	2014年 7月	287,442	0.5	30,351	2.0	251,004	0.3	174,377	△ 7.1
	8月	208,000	△ 5.0	24,676	0.9	178,296	△ 5.9	126,864	△ 15.1
	9月	317,348	△ 2.7	40,624	18.4	268,981	△ 5.5	203,446	2.5
	10月	242,446	△ 9.1	29,309	7.7	206,941	△ 11.1	155,994	△ 0.7
	11月	241,904	△ 13.4	30,495	5.1	203,926	△ 15.9	176,945	△ 2.2
	12月	233,889	△ 8.7	28,319	8.0	198,394	△ 11.1	199,960	18.5
	2015年 1月	238,368	△ 18.8	25,550	4.2	207,910	△ 21.4	164,196	△ 19.4
	2月	289,582	△ 14.2	32,614	6.0	250,044	△ 16.7	193,754	△ 15.4
	3月	419,966	△ 13.2	51,923	△ 3.0	358,115	△ 14.5	277,387	△ 8.3
	4月	199,563	5.1	24,245	18.3	170,971	3.0	121,109	△ 22.5
	5月	211,084	1.4	25,607	2.4	180,942	1.2	125,755	△ 19.6
	6月	281,064	5.4	34,563	10.4	240,028	4.7	163,256	△ 12.9
	7月	283,969	△ 1.2	31,572	4.0	246,121	△ 1.9	142,854	△ 18.1
8月	212,703	2.3	26,076	5.7	181,411	1.7	115,746	△ 8.8	
資料出所		自動車登録統計情報		自動車登録統計情報 <特種(殊)車を除く>		自動車登録統計情報 <乗用車とバスの合計値>		軽自動車新車販売速報 <軽二輪を除く>	

(注) (1) p印は速報値を、r印は修正値を示す。(2) 暦年、年度及び四半期の原数値は、四捨五入の関係で各月の積上げ値と一致しないことがある。

② 自動車保有車両数、高速道路通行台数



		自動車保有車両数		高速道路通行台数(合計)		東名高速道路通行台数	
		(台)	前年同月比(%)	(万台)	前年同月比(%)	(万台)	前年同月比(%)
暦年	2011年	79,241,738	0.2	180,681	1.1	15,507	△ 1.5
	2012年	79,965,203	0.9	181,076	0.2	15,579	0.5
	2013年	80,411,439	0.6	184,585	1.9	15,536	△ 0.3
	2014年	81,009,554	0.7	179,515	△ 2.7	15,040	△ 3.2
年度	2011年度	79,112,584	0.6	182,217	0.7	15,704	0.4
	2012年度	79,625,203	0.6	180,205	△ 1.1	15,431	△ 1.7
	2013年度	80,272,571	0.8	185,559	3.0	15,535	0.7
	2014年度	80,670,393	0.5	177,966	△ 4.1	14,935	△ 3.9
四半期	2014年Ⅲ期	80,849,539	0.7	46,732	△ 4.6	3,869	△ 4.3
	2014年Ⅳ期	81,009,554	0.7	44,985	△ 5.1	3,732	△ 5.4
	2015年Ⅰ期	80,670,393	0.5	42,423	△ 3.5	3,638	△ 2.8
	2015年Ⅱ期	80,898,803	0.5	44,053	0.5	3,639	△ 1.6
月次	2014年 6月	80,531,684	0.8	14,142	△ 4.4	1,207	△ 4.0
	7月	80,653,879	0.8	15,295	△ 5.0	1,296	△ 4.5
	8月	80,704,938	0.8	16,427	△ 5.5	1,327	△ 5.2
	9月	80,849,539	0.7	15,010	△ 3.2	1,246	△ 3.1
	10月	80,846,522	0.7	15,147	△ 4.2	1,218	△ 4.4
	11月	80,933,962	0.7	15,169	△ 4.9	1,255	△ 5.9
	12月	81,009,554	0.7	14,669	△ 6.2	1,259	△ 5.7
	2015年 1月	81,047,944	0.7	13,869	△ 6.0	1,199	△ 5.5
	2月	81,093,798	0.6	12,975	2.1	1,122	3.7
	3月	80,670,393	0.5	15,578	△ 5.6	1,317	△ 5.4
	4月	80,736,346	0.5	14,393	0.1	1,197	△ 1.7
	5月	80,800,843	0.5	15,390	0.5	1,246	△ 2.1
	6月	80,898,803	0.5	14,270	0.9	1,196	△ 0.9
7月			15,511	1.4	1,286	△ 0.7	

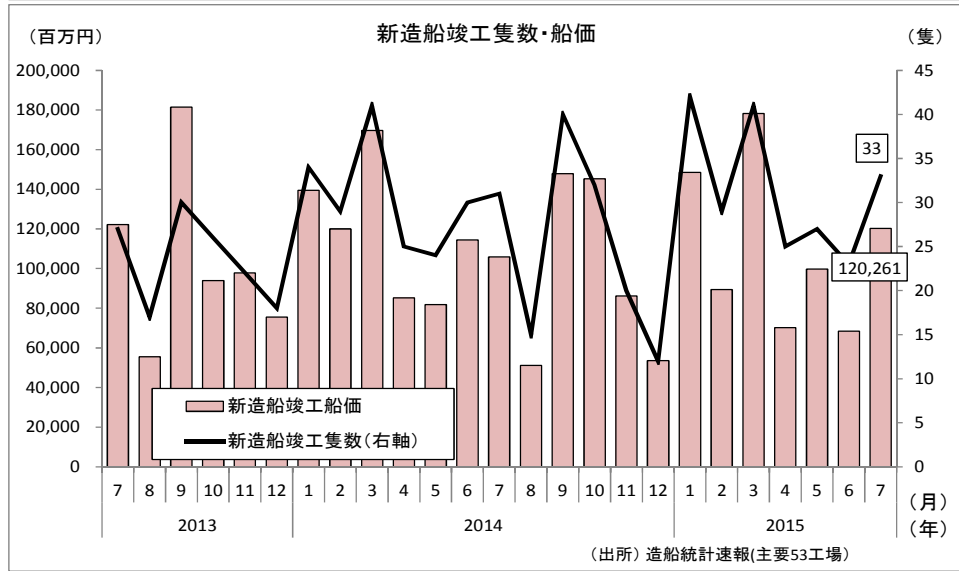
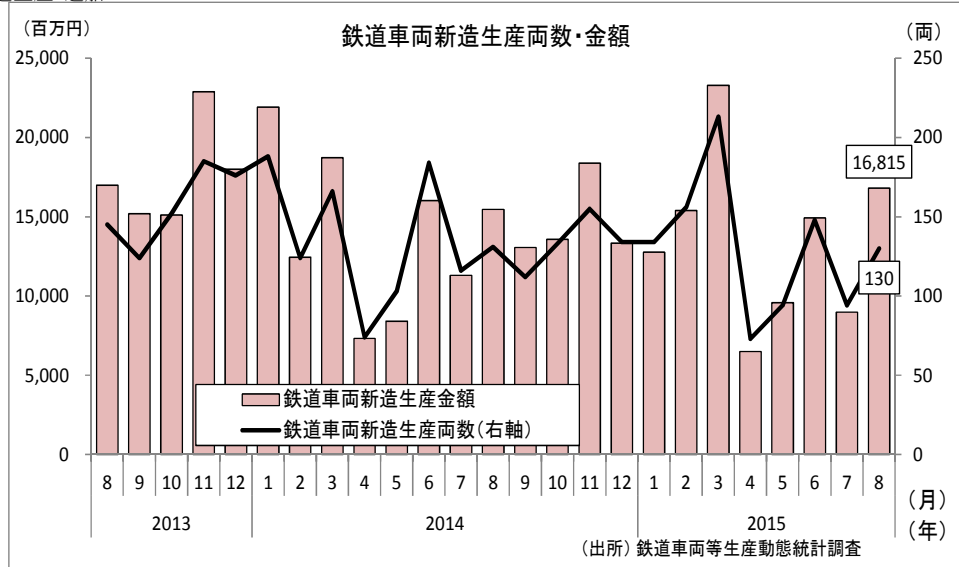
資料出所

登録自動車・小型二輪自動車及び軽自動車の合計月末台数

高速道路通行台数(合計)は、東日本高速道路、中日本高速道路及び西日本高速道路3社の合計台数。東名高速道路通行台数は、中日本高速道路。

(注) (1) 自動車保有台数の暦年、年度、四半期の保有台数は各期の期末月の数値である。(2) p印は速報値を、r印は修正値を示す。(3) 暦年、年度及び四半期の原数値は、四捨五入の関係で各月の積上げ値と一致しないことがある。

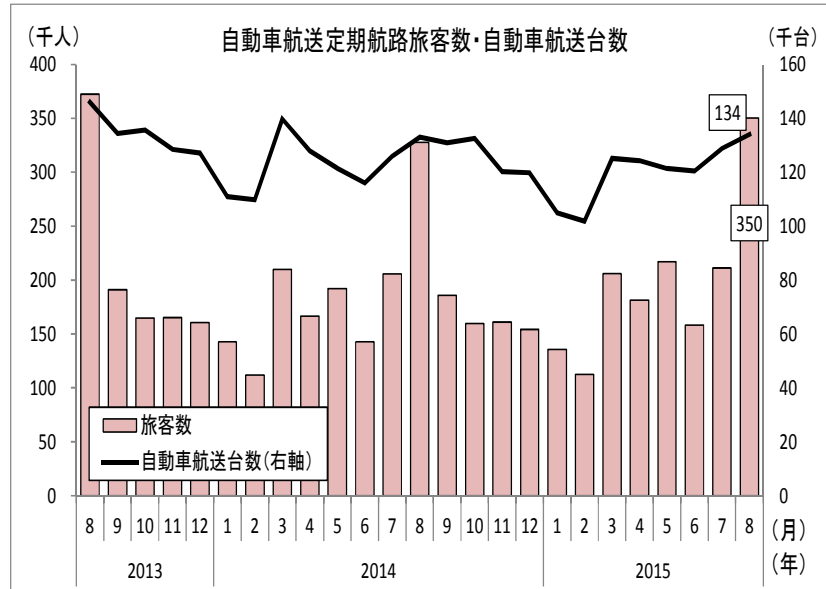
③ 鉄道車両新造生産・造船



暦年	鉄道車両新造生産両数 (両)	前年同月比(%)	鉄道車両新造生産金額 (千円)	前年同月比(%)	新造船竣工隻数 (隻)	前年同月比(%)	新造船竣工工量 (G/T)	前年同月比(%)	新造船竣工船価 (千円)	前年同月比(%)															
											2011年	2012年	2013年	2014年	2011年度	2012年度	2013年度	2014年度	2014年Ⅲ期	2014年Ⅳ期	2015年Ⅰ期	2015年Ⅱ期	2014年7月	2014年8月	2014年9月
2011年	1,756	△ 14.2	180,959,966	△ 16.8	394	△ 3.9	17,760,374	△ 4.6	1,850,632,088	△ 10.6															
2012年	1,683	△ 4.2	169,054,719	△ 6.6	373	△ 5.3	15,943,931	△ 10.2	1,665,533,865	△ 10.0															
2013年	1,611	△ 4.3	188,622,072	11.6	332	△ 11.0	13,659,361	△ 14.3	1,458,518,903	△ 12.4															
2014年	1,620	0.6	169,989,510	△ 9.9	332	0.3	12,592,995	△ 7.8	1,300,882,156	△ 10.8															
2011年度	1,807	△ 7.6	177,817,730	△ 17.0	397	0.8	17,716,691	△ 1.1	1,848,477,101	△ 5.1															
2012年度	1,585	△ 12.3	168,364,154	△ 5.3	373	△ 5.5	15,768,963	△ 11.0	1,636,380,637	△ 11.5															
2013年度	1,694	6.9	193,077,373	14.7	318	△ 15.2	13,042,971	△ 17.3	1,381,035,013	△ 15.6															
2014年度	1,645	△ 2.9	168,377,691	△ 12.8	341	7.2	12,585,609	△ 3.5	1,287,923,675	△ 6.7															
2014年Ⅲ期	359	△ 19.9	39,833,167	△ 16.7	86	16.2	2,881,444	1.8	305,058,980	△ 15.1															
2014年Ⅳ期	422	△ 17.7	45,303,068	△ 19.1	64	△ 3.0	2,668,242	△ 5.2	285,098,280	6.7															
2015年Ⅰ期	503	5.2	51,466,886	△ 3.0	112	7.7	4,260,622	△ 0.2	416,218,876	△ 3.0															
2015年Ⅱ期	315	△ 12.7	31,016,765	△ 2.4	75	△ 5.1	2,449,354	△ 11.7	238,444,472	△ 15.3															
2014年7月	116	△ 35.2	11,300,994	△ 27.8	31	14.8	1,074,023	△ 3.6	105,947,297	△ 13.3															
2014年8月	131	△ 9.7	15,470,335	△ 8.9	15	△ 11.8	465,999	△ 2.0	51,208,735	△ 7.7															
2014年9月	112	△ 9.7	13,061,838	△ 14.0	40	33.3	1,341,422	8.2	147,902,948	△ 18.5															
2014年10月	133	△ 12.5	13,581,556	△ 10.1	37	23.1	1,493,522	52.4	145,344,725	54.7															
2014年11月	155	△ 16.2	18,387,464	△ 19.7	20	△ 9.1	781,208	△ 26.2	86,234,625	△ 11.8															
2014年12月	134	△ 23.9	13,334,048	△ 25.9	12	△ 33.3	393,512	△ 49.2	53,518,930	△ 29.1															
2015年1月	134	△ 28.7	12,771,683	△ 41.7	42	23.5	1,842,059	37.9	148,526,250	6.5															
2015年2月	156	25.8	15,399,717	23.8	29	0.0	769,600	△ 40.0	89,474,269	△ 25.5															
2015年3月	213	28.3	23,295,486	24.4	41	0.0	1,648,963	△ 0.0	178,218,357	5.0															
2015年4月	73	△ 1.4	6,497,558	△ 11.4	25	0.0	786,546	△ 3.5	70,286,286	△ 17.6															
2015年5月	94	△ 8.7	9,589,474	13.9	27	12.5	928,367	17.2	99,681,761	21.9															
2015年6月	148	△ 19.6	14,929,733	△ 6.8	22	△ 23.3	734,441	△ 37.1	68,476,425	△ 40.2															
2015年7月	94	△ 19.0	8,981,762	△ 20.5	33	6.5	1,219,919	13.6	120,260,980	13.5															
2015年8月	130	△ 0.8	16,815,441	8.7																					
資料出所	鉄道車両等生産動態統計調査				造船統計速報(主要53工場)																				

(注) (1) p印は速報値を、r印は修正値を示す。(2) 暦年、年度及び四半期の原数値は、四捨五入の関係で各月の積上げ値と一致しないことがある。

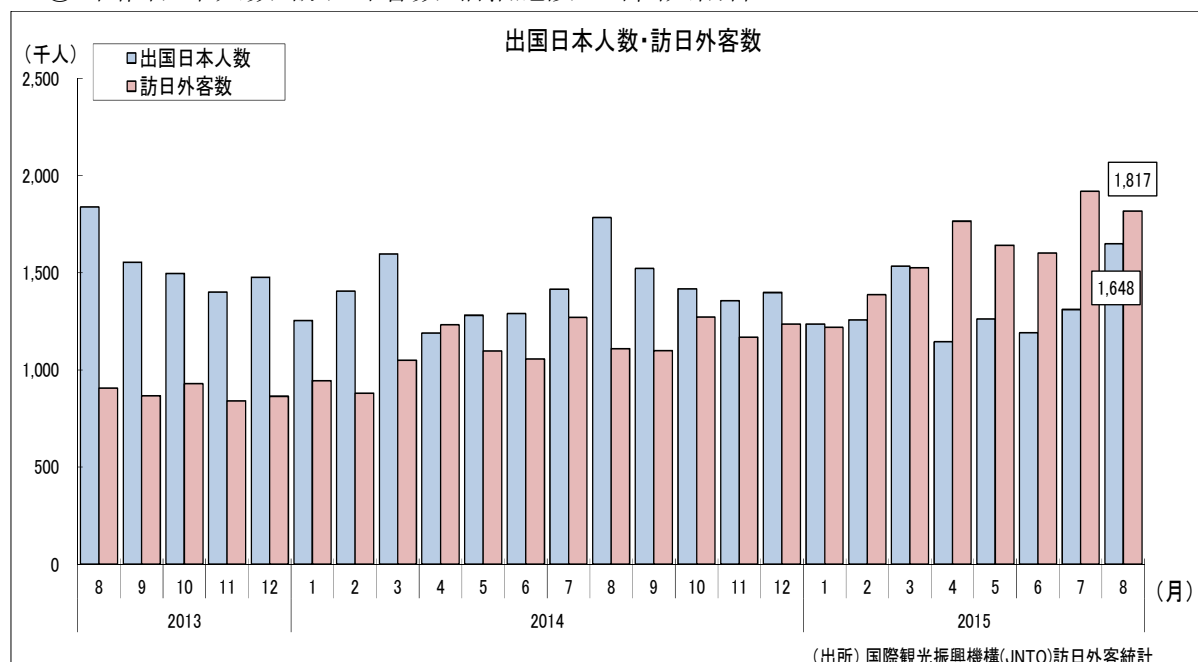
④ フェリー



		自動車航送定期航路旅客数		自動車航送定期航路 自動車航送台数	
		(人)	前年同月比(%)	(台)	前年同月比(%)
暦年	2011年	2,197,767	△ 1.9	1,436,973	1.8
	2012年	2,193,443	△ 0.2	1,457,742	1.4
	2013年	2,252,247	2.7	1,504,331	3.2
	2014年	2,160,240	△ 4.1	1,488,596	△ 1.0
年度	2011年度	2,211,443	△ 0.8	1,447,942	2.3
	2012年度	2,186,752	△ 1.1	1,461,470	0.9
	2013年度	2,263,764	3.5	1,530,431	4.7
	2014年度	2,149,793	△ 5.0	1,460,067	△ 4.6
四半期	2014年Ⅲ期	719,378	△ 8.7	389,946	△ 5.5
	2014年Ⅳ期	474,828	△ 3.2	372,675	△ 4.8
	2015年Ⅰ期	454,164	△ 2.2	331,946	△ 7.9
	2015年Ⅱ期	556,540	11.0	366,155	0.2
月次	2014年 7月	205,635	△ 8.3	125,995	△ 4.9
	8月	327,875	△ 12.0	133,079	△ 8.9
	9月	185,868	△ 2.8	130,872	△ 2.6
	10月	159,661	△ 3.0	132,626	△ 2.3
	11月	161,025	△ 2.5	120,217	△ 6.5
	12月	154,142	△ 4.0	119,832	△ 5.8
	2015年 1月	135,805	△ 4.8	104,957	△ 5.4
	2月	112,314	0.3	101,790	△ 7.3
	3月	206,045	△ 1.9	125,199	△ 10.4
	4月	181,528	9.0	124,343	△ 2.8
	5月	216,844	12.8	121,378	△ 0.1
	6月	158,168	10.8	120,434	3.8
7月	211,215	2.7	128,795	2.2	
8月	350,325	6.8	134,089	0.8	
資料出所		長距離フェリーの全旅客数		長距離フェリーのトラック換算航送台数	
(注) (1) 2015年4月1日現在、長距離フェリー航路は、11航路(35隻、航路距離8,337km)。(2) p印は速報値を、r印は修正値を示す。(3) 暦年、年度及び四半期の原数値は、四捨五入の関係で各月の積上げ値と一致しないことがある。					

観光産業

① 出国日本人数・訪日外客数・宿泊施設の外国人割合



		出国日本人数		訪日外客数		宿泊施設の外国人割合			
		(人)	前年同月比(%)	(人)	前年同月比(%)	延べ 宿泊者数 (万人泊)	外国人 数 (万人)	外国人 シェア (%)	
暦年	2011年	16,994,200	2.1	6,218,747	△ 27.8	41,723	1,842	4.4	
	2012年	18,490,657	8.8	8,358,105	34.4	43,950	2,631	6.0	
	2013年	17,472,748	△ 5.5	10,363,904	24.0	46,589	3,350	7.2	
	2014年	16,903,388	△ 3.3	13,413,467	29.4	47,350	4,482	9.5	
年度	2011年度	17,540,839	5.6	6,377,483	△ 23.6	42,364	1,871	4.4	
	2012年度	18,293,582	4.3	8,708,300	36.5	44,482	2,731	6.1	
	2013年度	17,284,087	△ 5.5	10,983,398	26.1	46,889	3,599	7.7	
	2014年度	16,675,152	△ 3.5	14,670,133	33.6	48,047	4,936	10.3	
四半期	2014年Ⅲ期	4,718,902	△ 2.6	3,478,719	25.3	13,567	1,149	8.5	
	2014年Ⅳ期	4,170,532	△ 4.6	3,676,205	39.6	11,999	1,241	10.3	
	2015年Ⅰ期	4,026,792	△ 5.4	4,131,254	43.7	11,406	1,372	12.0	
	2015年Ⅱ期	3,597,817	△ 4.3 r	5,008,623	48.0 r	11,964 r	1,766	14.8	
月次	2014年 7月	1,414,912	△ 2.7	1,270,048	26.6	4,177	431	10.3	
	8月	1,783,127	△ 3.0	1,109,569	22.4	5,423	378	7.0	
	9月	1,520,863	△ 2.1	1,099,102	26.8	3,966	340	8.6	
	10月	1,417,766	△ 5.2	1,271,705	37.0	4,127	437	10.6	
	11月	1,355,246	△ 3.2	1,168,427	39.1	4,068	392	9.6	
	12月	1,397,520	△ 5.4	1,236,073	43.0	3,804	412	10.8	
	2015年 1月	1,235,612	△ 1.4	1,218,393	29.1	3,535	393	11.1	
	2月	1,257,154	△ 10.5	1,386,982	57.6	3,593	482	13.4	
	3月	1,534,026	△ 3.9	1,525,879	45.2	4,279	497	11.6	
	4月	1,144,833	△ 3.7	1,764,691	43.3	3,809	649	17.0	
	5月	1,262,179	△ 1.5	1,641,734	49.6	4,341	567	13.1	
	6月	1,190,805	△ 7.6 r	1,602,198	51.8	3,813	549	14.4	
	7月 r	1,309,956	△ 7.4 p	1,918,400	51.0 r	4,632 r	682	14.7	
	8月 p	1,648,000	△ 7.6 p	1,817,100	63.8 p	5,500 p	606	11.0	
	資料出所		国際観光振興機構(JNTO)訪日外客統計				宿泊旅行統計調査		

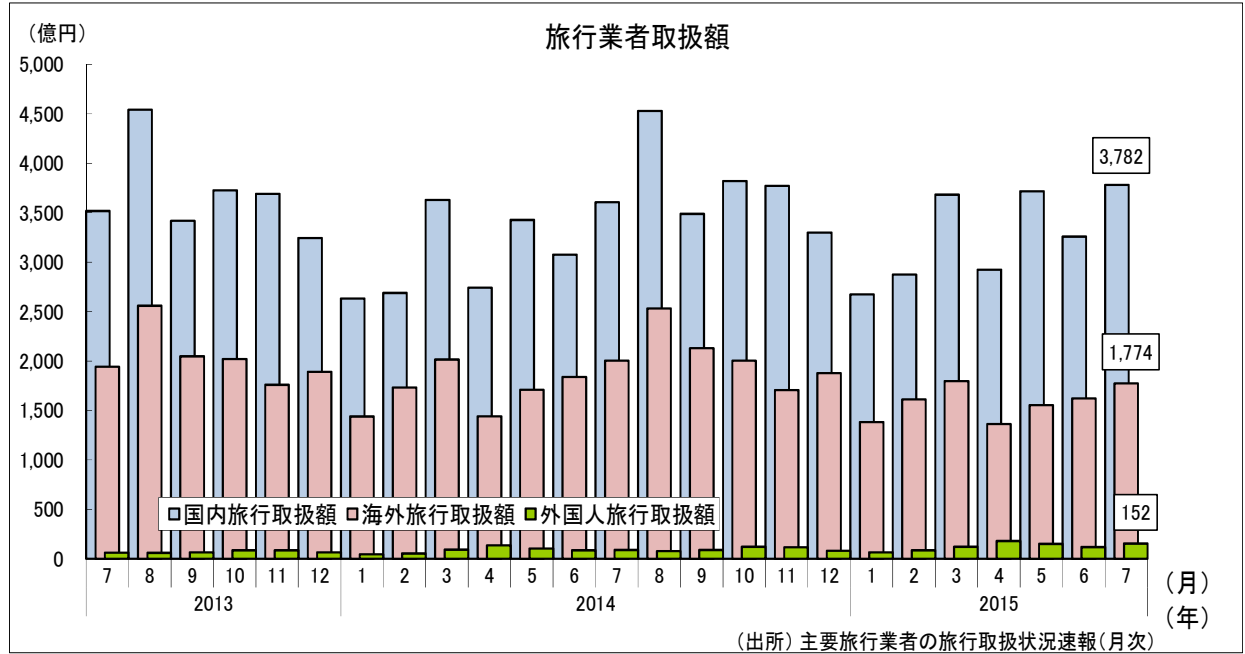
(注) (1) 出国日本人数及び訪日外客数は国際観光振興機構の推計による。(2) 延べ宿泊数は宿泊者の延べ人数であり、子供や乳幼児も含んでいる。(3) p印は速報値を、r印は修正値を示す。(4) 暦年、年度及び四半期の原数値は、四捨五入の関係で各月の積上げ値と一致しないことがある。

② (参考)訪日外客数主要方面別

		アジア		韓国		台湾		中国		北アメリカ		ヨーロッパ		
		(人)	前年同月比(%)	(人)	前年同月比(%)	(人)	前年同月比(%)	(人)	前年同月比(%)	(人)	前年同月比(%)	(人)	前年同月比(%)	
暦年	2011年	4,723,651	△ 27.6	1,658,067	△ 32.0	993,972	△ 21.6	1,043,245	△ 26.2	685,046	△ 24.4	569,284	△ 33.3	
	2012年	6,387,977	35.2	2,042,775	23.2	1,465,753	47.5	1,425,100	36.6	876,401	27.9	775,840	36.3	
	2013年	8,115,789	27.0	2,456,165	20.2	2,210,821	50.8	1,314,437	△ 7.8	981,981	12.0	904,132	16.5	
	2014年	10,819,211	33.3	2,755,313	12.2	2,829,821	28.0	2,409,158	83.3	1,112,317	13.3	1,048,731	16.0	
年度	2011年度	4,835,161	△ 23.8	1,561,260	△ 35.7	1,065,032	△ 12.4	1,124,236	△ 16.3	711,898	△ 18.0	591,667	△ 27.0	
	2012年度	6,676,135	38.1	2,226,251	42.6	1,571,093	47.5	1,332,636	18.5	894,514	25.7	800,342	35.3	
	2013年度	8,680,729	30.0	2,459,470	10.5	2,398,533	52.7	1,536,873	15.3	1,007,697	12.7	920,246	15.0	
	2014年度	11,968,781	37.9	3,024,041	23.0	3,005,648	25.3	2,854,668	85.7	1,150,452	14.2	1,089,856	18.4	
四半期	2014年Ⅲ期	2,826,208	27.3	719,858	15.4	729,984	14.0	781,216	70.4	271,282	13.4	284,234	18.8	
	2014年Ⅳ期	2,985,943	46.2	759,509	48.3	708,904	31.1	620,649	94.0	290,845	13.3	280,399	17.3	
	2015年Ⅰ期	3,462,294	49.7	947,825	39.6	772,595	29.5	923,415	93.2	277,882	15.9	250,951	19.6	
	2015年Ⅱ期	4,212,064	56.3	r 871,512	46.0	r 1,020,060	28.4	r 1,255,149	137.1	361,108	16.3	315,881	15.2	
月次	2014年 7月	1,036,531	29.6	250,741	2.8	279,316	17.1	281,309	101.1	102,832	12.0	99,853	18.3	
	8月	913,800	23.7	251,428	16.7	229,871	17.9	253,802	56.4	80,848	12.6	92,448	19.5	
	9月	875,877	28.6	217,689	32.3	220,797	6.7	246,105	57.6	87,602	15.9	91,933	18.6	
	10月	1,011,094	42.9	249,577	57.7	260,398	22.0	223,214	84.0	104,152	14.5	118,552	19.1	
	11月	955,394	45.1	239,029	39.9	236,520	32.9	207,462	103.5	92,743	14.8	87,717	16.0	
	12月	1,019,455	50.8	270,903	48.2	211,986	41.9	189,973	96.7	93,950	10.5	74,130	16.2	
	2015年 1月	1,018,348	32.9	358,093	40.1	217,035	10.2	226,214	45.4	78,654	5.6	62,847	10.6	
	2月	1,200,651	66.2	321,576	38.9	277,629	45.2	359,080	159.8	77,636	19.1	69,700	18.8	
	3月	1,243,295	50.9	268,156	39.6	277,934	33.2	338,121	83.7	121,592	21.5	118,398	25.5	
	4月	1,463,927	52.6	304,619	57.0	335,140	30.0	405,731	112.9	121,420	13.1	130,460	8.3	
	5月	1,384,930	56.5	315,389	61.5	339,677	20.5	387,170	133.5	116,842	17.5	102,667	23.5	
	6月	1,363,207	60.3	r 251,504	21.2	r 345,243	35.8	r 462,248	167.1	122,846	18.5	82,754	17.1	
	7月		p	p 343,800	37.1	p 361,700	29.5	p 576,900	105.1					
	8月		p	p 391,000	55.5	p 313,900	36.6	p 591,500	133.1					
	資料出所		国際観光振興機構(INTO)											

(注) (1) p印は速報値を、r印は修正値を示す。(2) 暦年、年度及び四半期の原数値は、四捨五入の関係で各月の積上げ値と一致しないことがある。

③ 主要旅行業者49社の取扱額



		主要旅行業者の取扱額					
		国内旅行取扱額 (千円)		海外旅行取扱額 (千円)		外国人旅行取扱額 (千円)	
		前年同月比(%)		前年同月比(%)		前年同月比(%)	
暦年	2011年	3,668,362,387	△ 5.6	2,175,109,202	△ 0.5	43,147,385	△ 33.3
	2012年	3,900,304,317	6.3	2,306,476,725	6.0	62,809,290	45.6
	2013年	3,988,059,137	2.2	2,237,703,853	△ 3.0	79,223,367	26.1
	2014年	r 4,069,882,390	2.1	r 2,241,822,697	0.2	r 107,578,798	35.8
年度	2011年度	3,768,843,749	△ 1.4	2,222,945,961	1.4	45,837,682	△ 27.8
	2012年度	3,896,505,281	3.4	2,294,395,240	3.2	66,016,699	44.0
	2013年度	4,020,086,688	3.2	2,240,143,436	△ 2.4	83,204,009	26.0
	2014年度	r 4,097,820,847	1.9	r 2,202,634,010	△ 1.7	r 115,570,589	38.9
四半期	2014年Ⅲ期	r 1,161,958,267	1.3	r 666,373,996	1.8	r 25,374,438	37.1
	2014年Ⅳ期	1,089,004,718	2.2	558,378,074	△ 1.5	31,232,064	33.1
	2015年Ⅰ期	922,901,855	3.1	478,945,060	△ 7.6	26,831,142	42.4
	2015年Ⅱ期	989,922,825	7.1	453,291,692	△ 9.1	44,480,256	38.4
月次	2014年 6月	307,537,199	-	183,803,306	-	8,400,223	-
	7月	r 360,484,264	-	r 200,209,179	-	r 8,909,233	-
	8月	452,815,550	△ 0.3	253,177,192	△ 1.0	7,660,202	27.8
	9月	348,658,453	2.0	212,987,625	4.1	8,805,003	38.4
	10月	382,007,395	2.5	200,341,252	△ 0.9	11,960,823	39.8
	11月	376,913,193	2.1	170,469,923	△ 3.1	11,395,440	32.5
	12月	330,084,130	1.8	187,566,899	△ 0.8	7,875,801	24.9
	2015年 1月	267,405,223	1.6	138,136,344	△ 3.9	6,508,045	45.9
	2月	287,336,914	6.9	161,133,241	△ 6.9	8,391,190	57.2
	3月	368,159,718	1.5	179,675,475	△ 10.7	11,931,907	32.0
	4月	292,297,681	6.7	136,013,650	△ 5.6	17,766,738	32.9
	5月	371,758,885	8.6	155,265,923	△ 9.2	15,072,210	45.4
	6月	325,866,259	6.0	162,012,119	△ 11.9	11,641,308	38.6
7月	378,215,112	4.9	177,399,771	△ 11.4	15,188,351	70.5	
資料出所		主要旅行業者の旅行取扱状況速報(月次)					
(注) (1) 主要旅行業者は、2015年4月現在49社である。(2) 直近公表の前年同月値を修正しているため、前年同月値÷前々年同月値より以前の増減率(暦年、年度、四半期)は参考値である。また、月の増減率は月例では不掲載としている。(3) p印は速報値を、r印は修正値を示す。(4) 暦年、年度及び四半期の原数値は、四捨五入の関係で各月の積上げ値と一致しないことがある。							

④ (参考)ブランド(企画商品)取扱人数・取扱額

		ブランド(企画商品)							
		国内旅行				海外旅行			
		取扱人数 (人)		取扱額 (千円)		取扱人数 (人)		取扱額 (千円)	
前年同月比(%)		前年同月比(%)		前年同月比(%)		前年同月比(%)			
暦年	2011年	33,259,167	△ 12.4	828,859,762	△ 9.9	4,137,050	△ 5.0	698,341,760	2.5
	2012年	36,313,649	9.2	913,655,724	10.2	4,476,286	8.2	766,928,443	9.8
	2013年	36,957,465	1.8	963,884,439	5.5	4,147,019	△ 7.4	767,640,369	0.1
	2014年	r 36,101,706	△ 2.3	r 983,431,339	2.0	r 3,866,012	△ 6.8	r 779,549,104	1.6
年度	2011年度	34,446,287	△ 5.3	858,046,942	△ 3.2	4,316,517	1.2	720,387,974	5.4
	2012年度	36,313,846	5.4	918,232,748	7.0	4,373,835	1.3	767,021,259	6.5
	2013年度	37,091,931	2.1	974,364,692	6.1	4,205,374	△ 3.9	796,435,981	3.8
	2014年度	r 35,885,555	△ 3.3	r 990,704,077	1.7	r 3,751,582	△ 10.8	r 760,274,678	△ 4.5
四半期	2014年Ⅲ期	r 10,478,304	△ 4.2	r 310,890,384	0.3	r 1,061,403	△ 10.8	r 236,401,039	△ 2.2
	2014年Ⅳ期	8,871,041	△ 5.3	243,577,455	0.5	882,548	△ 11.4	188,155,594	△ 4.1
	2015年Ⅰ期	8,773,462	△ 2.4	229,289,403	3.3	1,081,062	△ 9.6	179,636,340	△ 9.7
	2015年Ⅱ期	7,641,986	△ 1.6	220,623,052	6.6	643,804	△ 11.4	137,216,076	△ 12.1
月次	2014年 6月	2,404,077	-	65,605,295	-	250,042	-	56,172,924	-
	7月	r 3,143,973	-	r 92,916,083	-	r 296,256	-	r 66,240,058	-
	8月	4,366,232	△ 7.2	133,839,005	△ 1.6	413,533	△ 12.9	99,045,474	△ 4.3
	9月	2,968,099	△ 2.3	84,135,296	0.6	351,614	△ 7.8	71,115,507	0.3
	10月	2,866,876	△ 4.9	81,689,287	0.1	318,653	△ 13.2	68,307,688	△ 6.0
	11月	3,257,844	△ 5.0	88,290,881	1.5	268,078	△ 8.7	52,520,961	△ 2.1
	12月	2,746,321	△ 6.0	73,597,287	△ 0.1	295,817	△ 11.8	67,326,945	△ 3.6
	2015年 1月	2,364,816	△ 6.7	63,703,700	△ 0.4	250,424	△ 9.0	45,855,398	△ 6.9
	2月	2,710,565	2.9	68,996,209	7.9	291,785	△ 12.5	47,923,788	△ 8.7
	3月	3,698,081	△ 3.2	96,589,494	2.7	538,853	△ 8.2	85,857,154	△ 11.7
	4月	2,556,820	△ 2.9	70,244,173	6.9	207,109	△ 8.6	41,056,798	△ 10.2
	5月	2,755,092	1.1	82,497,592	9.1	225,871	△ 9.6	49,144,146	△ 9.3
	6月	2,330,074	△ 3.1	67,881,287	3.5	210,824	△ 15.7	47,015,132	△ 16.3
	7月	3,084,725	△ 1.9	95,721,529	3.0	239,052	△ 19.3	56,634,276	△ 14.5

資料出所

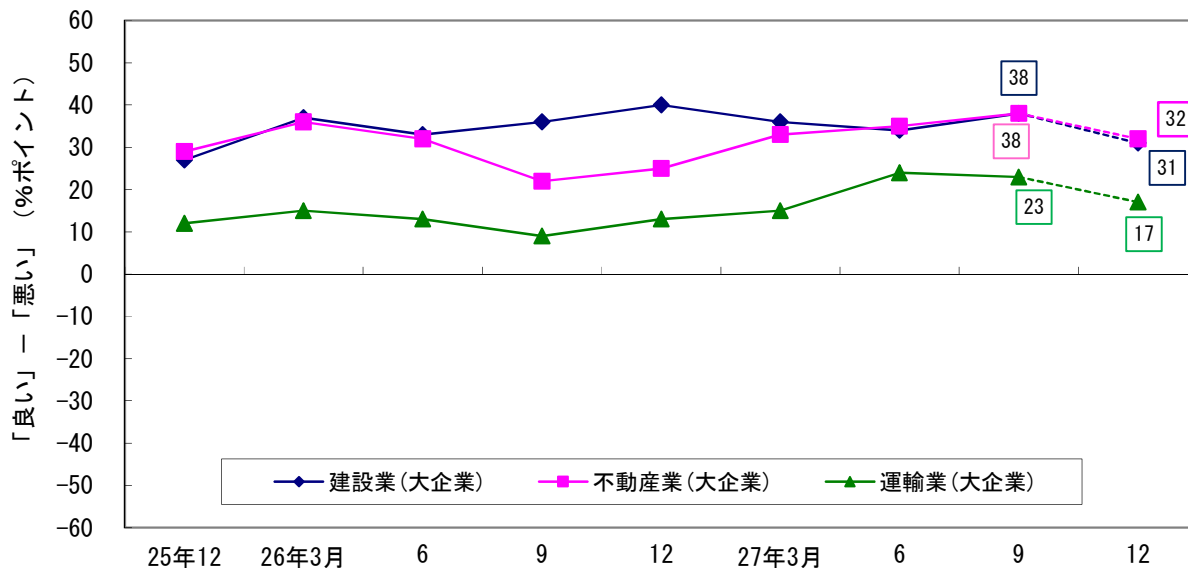
主要旅行業者の旅行取扱状況速報(月次)

(注) (1)ブランド(企画商品)とは、企画旅行(パッケージ・ツアー)商品のうち、各旅行業者の持つブランド名がつけられたものをいう。(2)直近公表の前年同月値を修正しているため、前年同月値÷前々年同月値より以前の増減率(暦年、年度、四半期)は参考値である。また、月の増減率は月例では不掲載としている。(3)p印は速報値を、r印は修正値を示す。(4)暦年、年度及び四半期の原数値は、四捨五入の関係で各月の積上げ値と一致しないことがある。

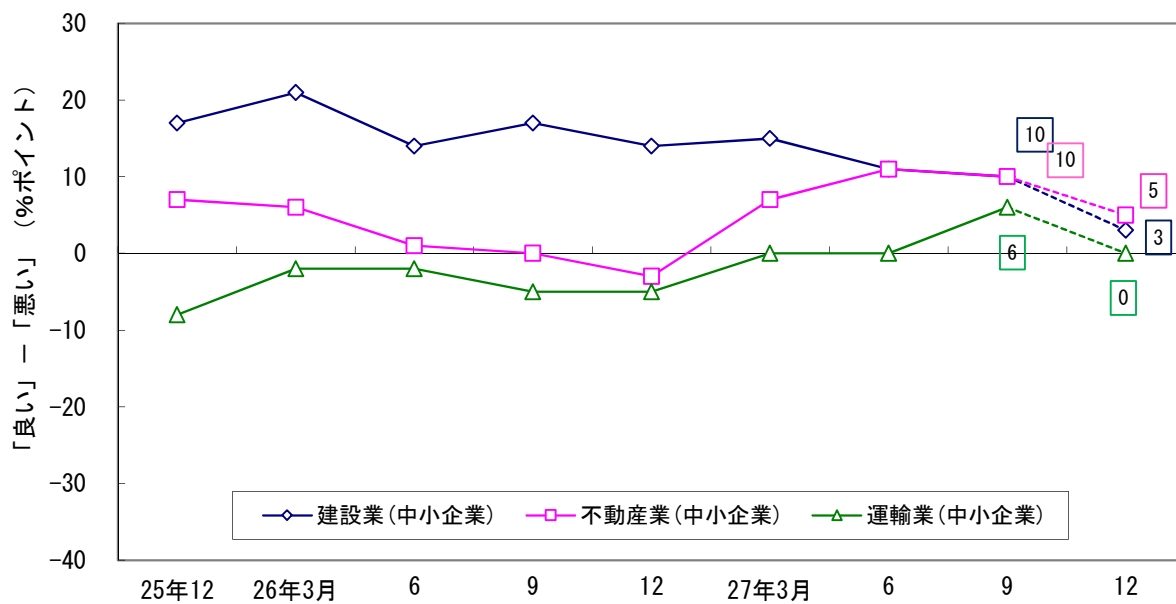
4. 関連経済指標の概況

(1) 業況判断 (平成 27 年 9 月)

各業種の業況判断D I (大企業)

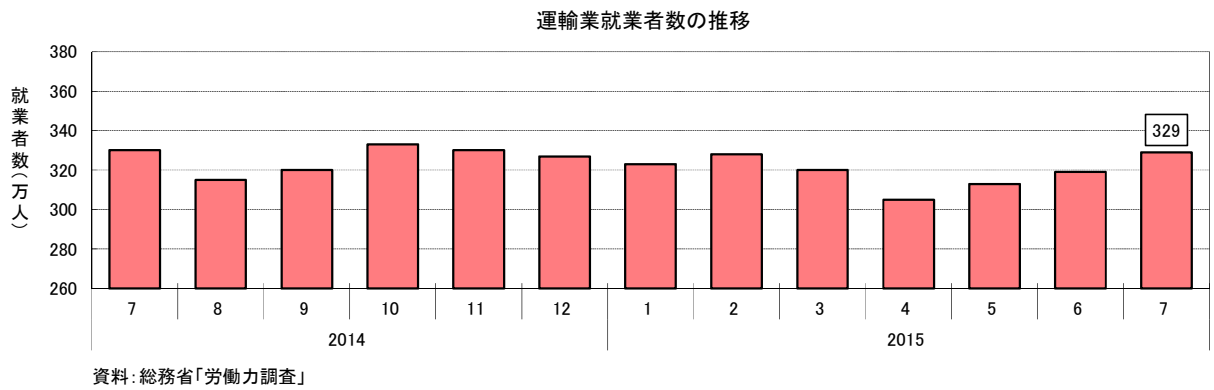
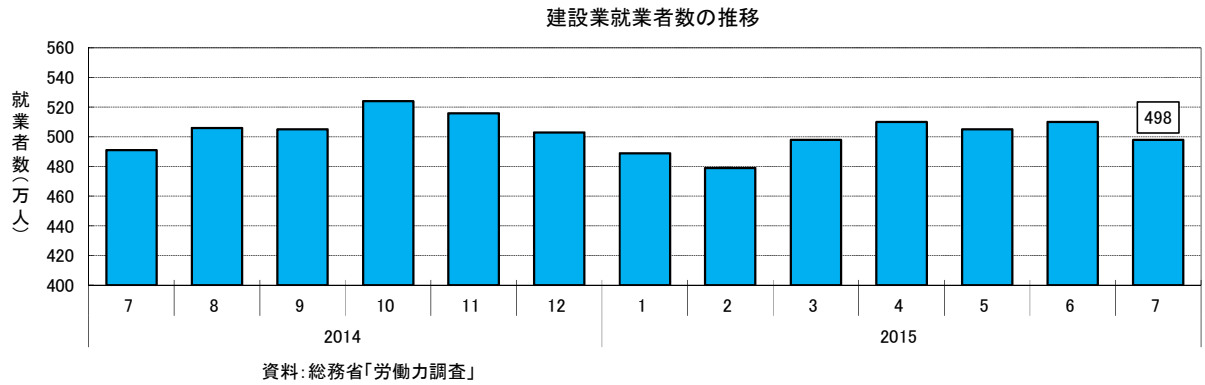


各業種の業況判断D I (中小企業)

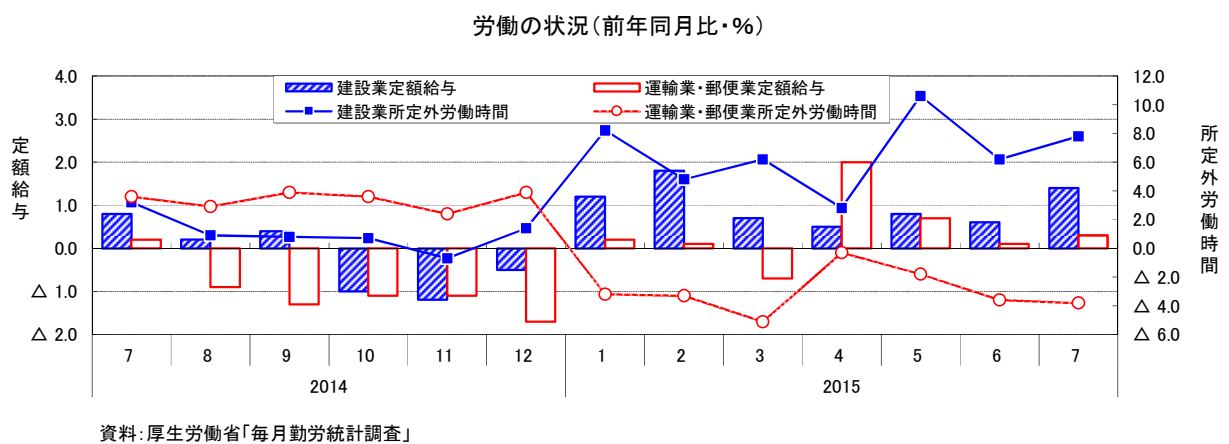


(2) 雇用情勢

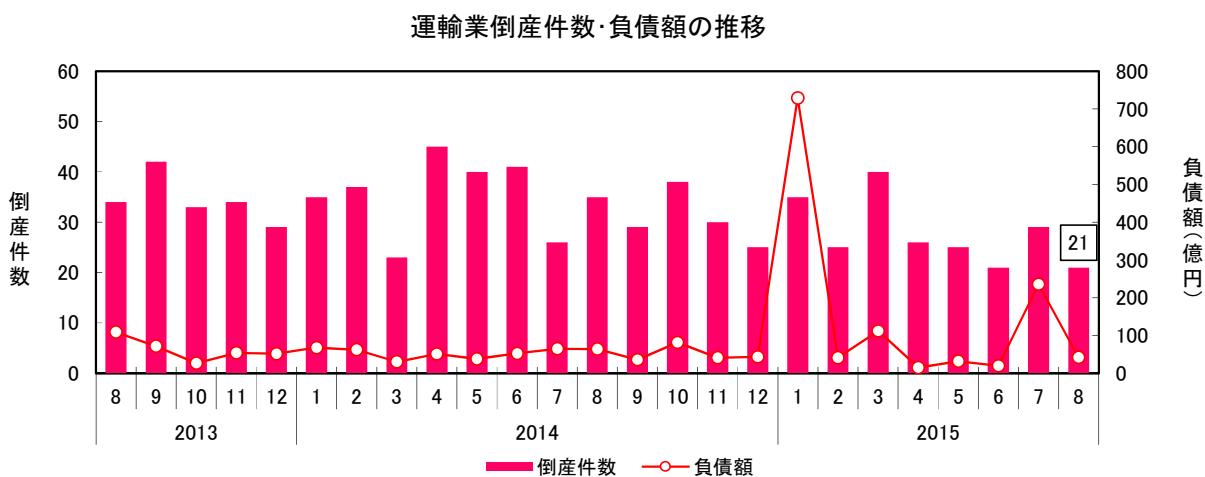
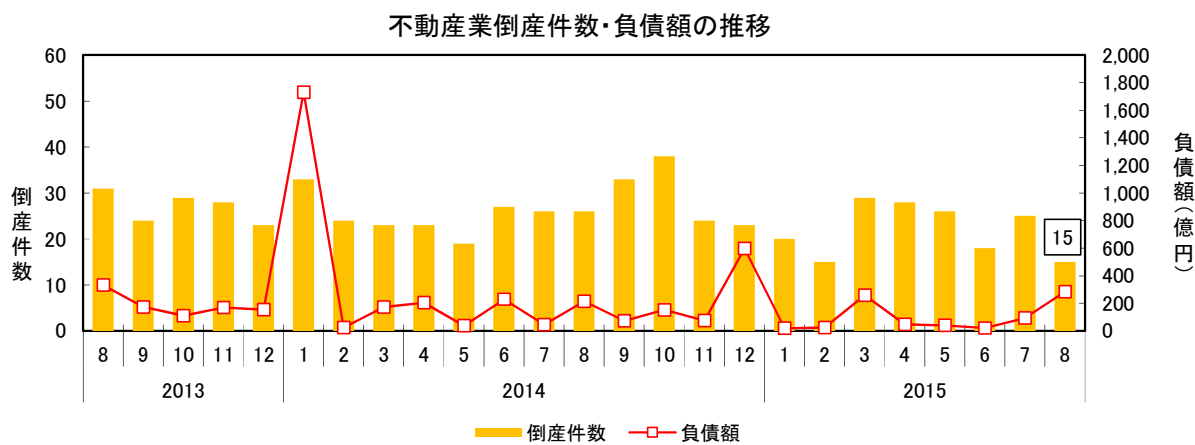
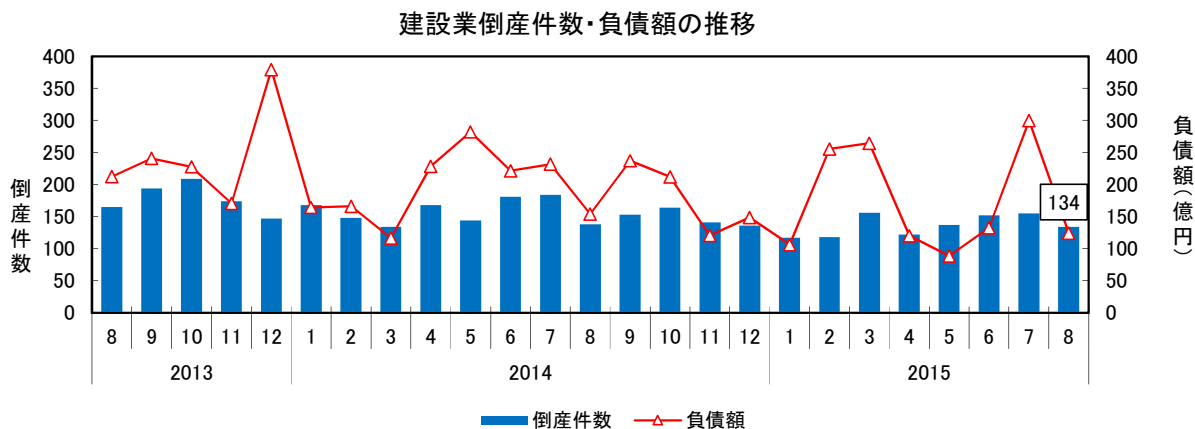
① 就業者数等 (7月調査・速報)



② 労働の状況 (7月調査・速報)



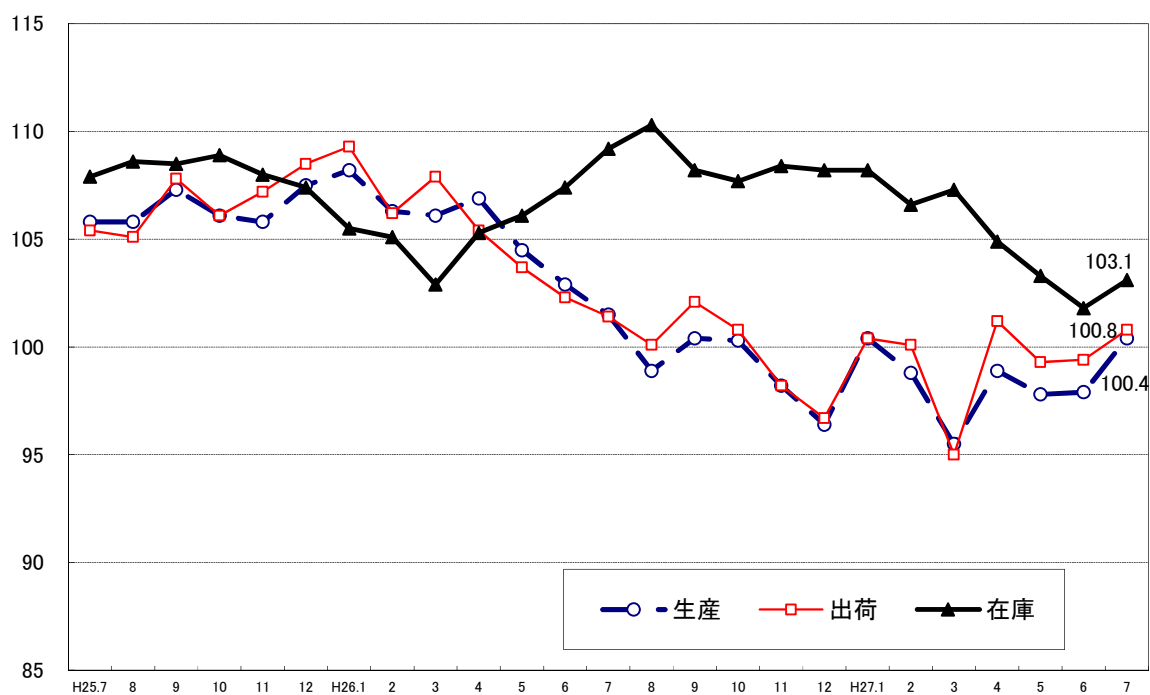
(3) 倒産



資料：帝国データバンク

(4) 建設資材の市場動向

建設財の生産・出荷・在庫指数
(季節調整済・2010年=100)



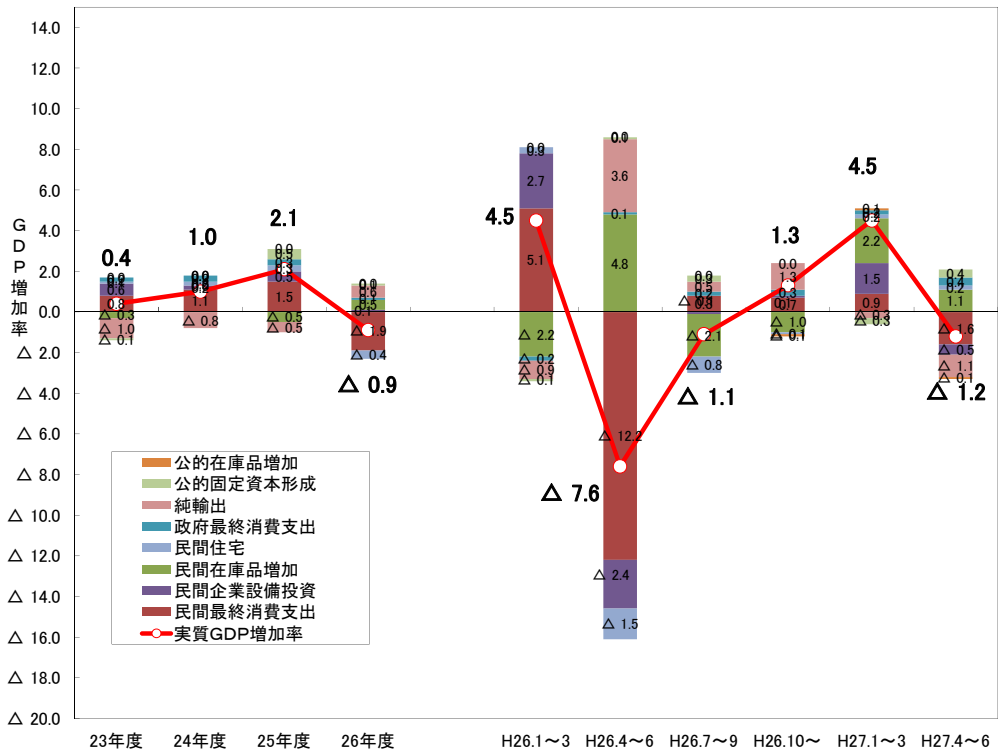
資料：経済産業省「生産・出荷・在庫率指数」

(5) 一般経済指標の概況

関連経済指標

	実質消費支出	(大型既小売店販売額)	鉱工業生産指数	(企業不業動倒産案件数)	(企業建設倒産案件数)	(企業運業倒輸産案件数)	企業倒産件数	完全失業率	有効求人倍率	(金融機関の貸し出し態度D I (大企業・全産業))	(金融機関の貸し出し態度D I (中小企業・全産業))	新発債利回り(10年)(月末値)	(賃金給与総額)	(賃金指給与)
	(季)前期比	前年同期比	前年同期比	前年同期比	前年同期比	前年同期比	前年同期比	(季・%)	(季・倍)	%ポイント	%ポイント	月末値	—	—
2014年 8月	▲ 0.3	1.6	▲ 0.8	▲ 16.1	▲ 16.4	2.9	▲ 13.4	3.5	1.1	—	—	0.49	98.7	98.3
9月	1.5	0.5	1.4	37.5	▲ 21.1	▲ 31.0	▲ 3.9	3.6	1.1	24	12	0.53	98.7	98.5
10月	0.7	0.0	0.4	31.0	▲ 21.5	15.2	▲ 13.5	3.5	1.1	—	—	0.45	98.4	98.3
11月	0.4	1.1	▲ 0.6	▲ 14.3	▲ 19.0	▲ 11.8	▲ 18.2	3.5	1.1	—	—	0.42	98.5	98.2
12月	0.2	0.1	0.2	0.0	▲ 7.5	▲ 13.8	▲ 10.9	3.4	1.2	25	12	0.32	98.9	98.2
2015年 1月	▲ 0.3	0.0	4.1	▲ 39.4	▲ 30.4	0.0	▲ 12.5	3.6	1.1	—	—	0.28	99.0	98.7
2月	0.8	1.3	▲ 3.1	▲ 37.5	▲ 20.3	▲ 32.4	▲ 18.0	3.5	1.2	—	—	0.34	98.4	98.1
3月	2.4	▲ 13.0	▲ 0.8	26.1	16.4	73.9	13.8	3.4	1.2	27	15	0.40	99.0	98.4
4月	▲ 5.5	8.6	1.2	21.7	▲ 27.4	▲ 42.2	▲ 14.9	3.3	1.2	—	—	0.33	99.9	99.1
5月	2.4	5.3	▲ 2.1	36.8	▲ 4.9	▲ 37.5	▲ 3.3	3.3	1.2	—	—	0.39	99.7	98.6
6月	▲ 3.0	▲ 0.3	1.1	▲ 33.3	▲ 16.0	▲ 48.8	▲ 8.0	3.4	1.2	27	16	0.45	97.0	98.8
7月	0.6	2.1	▲ 0.8	▲ 3.8	▲ 15.8	11.5	▲ 9.4	3.3	1.2	—	—	0.41	100.8	98.9
8月	2.5	—	—	▲ 42.3	▲ 2.9	▲ 40.0	▲ 8.5	3.4	1.2	—	—	0.38	—	—

GDP増加率と寄与度(前期比、実質)



資料:内閣府「四半期別GDP速報」

注)項目別の寄与度には、民間企業設備投資、民間住宅、公的固定資本形成のほかに、民間最終消費支出、民間在庫品増加、政府最終消費支出、公的在庫品増加、純輸出があり、これら全ての項目の合計が、GDPの増加率となる。

注)四半期別のデータは年率換算値