

国土交通経済（平成26年1～3月分）の概況

【公共工事受注（2月）】

～13か月連続の増加。

←公共機関からの受注工事額（1件500万円以上の工事）は、平成25年1-3月期前年同期比0.1%減少、4-6月期同44.7%増加、7-9月期同25.8%増加、10-12月期同9.2%増加の後、平成26年1月期同11.2%増加、2月期同3.5%増加となった。

【住宅着工（3月）】

～19か月ぶりの減少。

←新設住宅着工戸数は、総計69,411戸で前年同月比2.9%減少。季節調整済年率換算値の推移をみると、平成25年1-3月期908千戸、4-6月期978千戸、7-9月期999千戸、10-12月期1,026千戸の後、平成26年1月期987千戸、2月期919千戸、3月期895千戸となった。

【民間非居住建築物着工（3月）】

～2か月連続の減少。

←民間非居住用建築物着工床面積は、平成25年1-3月期前年同期比17.5%増加、4-6月期同16.2%増加、7-9月期同9.3%増加、10-12月期同5.0%増加の後、平成26年1月期同13.0%増加、2月期同8.6%減少、3月期同8.0%減少となった。

【貨物輸送（2・3月）】

（1）国内輸送

～トラック（特積み）は増加傾向が続いている。鉄道は、車扱は4か月ぶりに増加、コンテナは増加傾向が続いている。航空は増加傾向が続いている。

←トラックは、特別積合せが2月前年同月比8.3%増加（11か月連続）、宅配貨物取扱個数が2月同1.4%増加（8か月連続）、一般が2月同4.7%増加（12か月連続）となった。

←鉄道は、3月前年同月比13.4%増加（3か月連続）、車扱が3月同15.5%増加（4か月ぶり）、コンテナが3月同12.5%増加（7か月連続）となった。

←航空（主要2社）は、3月前年同月比7.2%増加（11か月連続）となった。

（2）国際輸送

～海運は、輸出、輸入とも増加傾向が続いている。航空は、輸出、輸入とも増加傾向が続いている。

←外航海運（海上貨物）（金額ベース）は、輸出が3月前年同月比0.0%増加（13か月連続）、輸入は3月同16.7%増加（16か月連続）となった。

←航空貨物（金額ベース）は、輸出が3月前年同月比7.5%増加（12か月連続）、輸入が3月同23.4%増加（26か月連続）となった。

【旅客輸送（1～3月）】

（1）国内輸送

～鉄道は、JRは3か月連続で増加した。民鉄は増加傾向が続いている。航空は、増加傾向が続いている。

←鉄道は、JRが1月前年同月比0.9%増加（3か月連続）、民鉄は1月同1.9%増加（11か月連続）となった。

←航空（11社）は、3月前年同月比8.7%増加（26か月連続）、幹線が3月同5.9%増加（26か月連続）、ローカル線は3月同10.9%増加（26か月連続）となった。

（2）国際輸送（航空邦社2社）

～増加傾向が続いている。

←3月前年同月比1.2%増加（10か月連続）となった。

【観光（2・3月）】

～出国日本人数は、3か月連続で減少した。訪日外客数は、増加傾向が続いている。

←出国日本人数は、3月前年同月比3.5%減少（3か月連続）、訪日外客数は、3月同22.6%増加（14か月連続）となった。

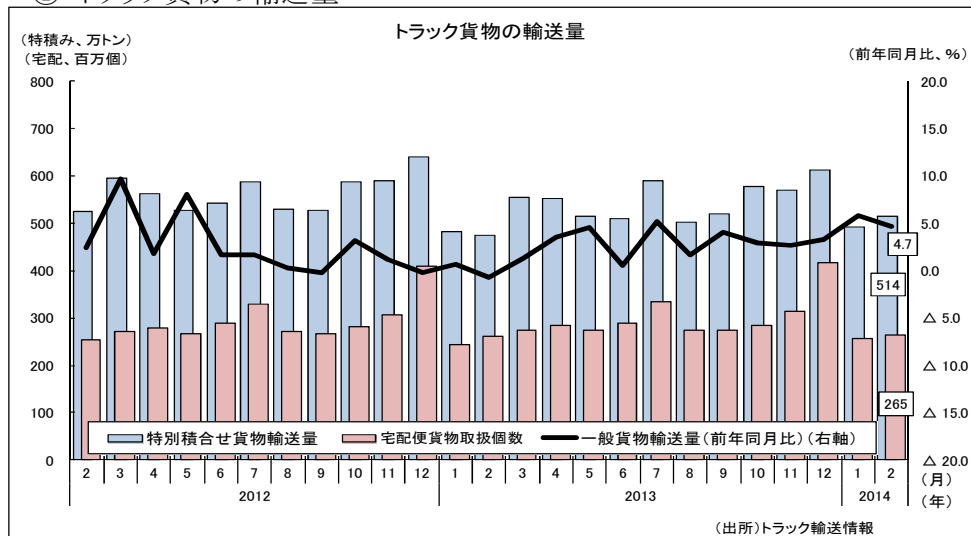
～旅行取扱額は、国内は増加傾向が続いている。海外は2か月ぶりに増加した。

←主要57社の取扱額は、国内旅行が2月前年同月比0.7%増加（13か月連続）、海外旅行が2月同1.1%増加（2か月ぶり）となった。

交通産業

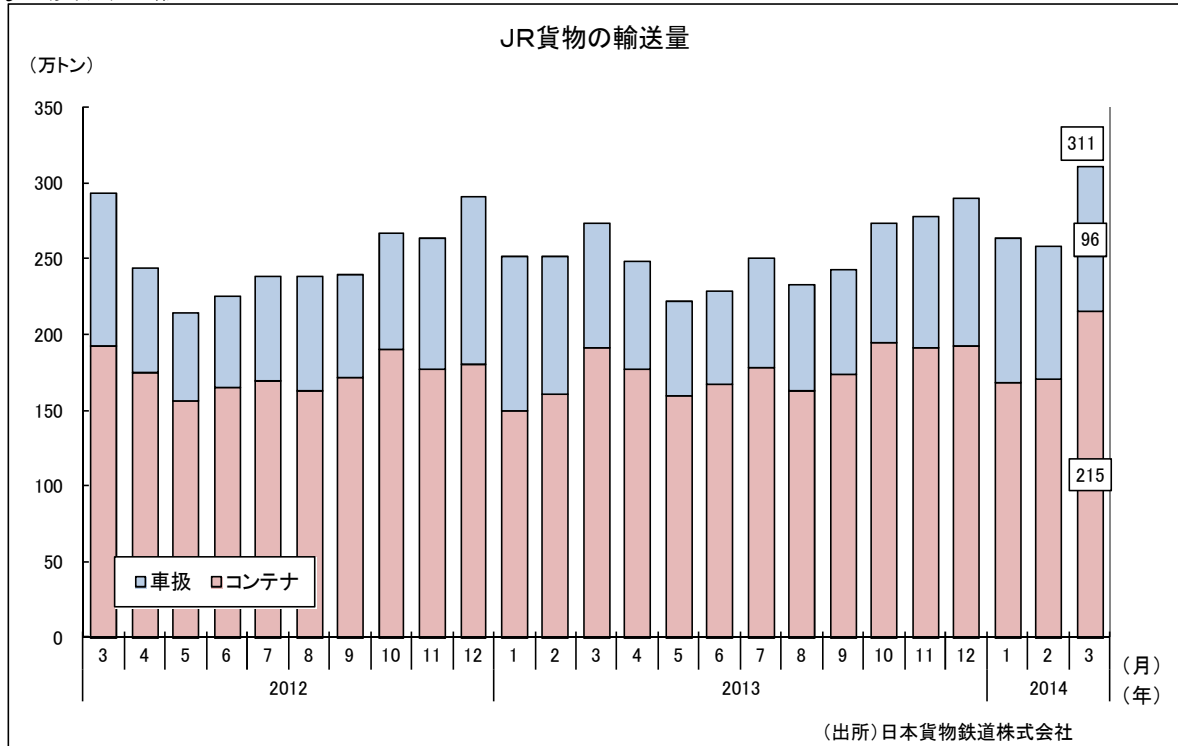
1) 貨物輸送

① トラック貨物の輸送量



		特別積合せトラック (トン)		一般トラック	宅配貨物取扱個数 (千個)	
			前年同月比(%)	前年同月比(%)		前年同月比(%)
暦年	2010年	68,226,362	1.9	-	3,190,092	3.0
	2011年	66,035,478	△ 3.2	-	3,313,977	3.9
	2012年	66,860,459	1.2	-	3,468,839	4.7
	2013年	64,586,299	△ 3.4	-	3,525,523	1.6
年度	2009年度	68,712,771	△ 2.7	-	3,115,217	△ 4.0
	2010年度	67,238,388	△ 2.1	-	3,198,162	2.7
	2011年度	66,245,024	△ 1.5	-	3,364,941	5.2
	2012年度	66,026,822	△ 0.3	-	3,475,184	3.3
四半期	2013年Ⅰ期	15,119,560	△ 5.2	-	779,055	0.8
	2013年Ⅱ期	15,773,760	△ 3.3	-	847,428	1.7
	2013年Ⅲ期	16,089,347	△ 2.0	-	883,692	2.1
	2013年Ⅳ期	17,603,632	△ 3.1	-	1,015,348	1.9
月次	2013年 1月	4,829,940	1.2	0.7	244,334	△ 1.7
	2月	4,745,933	△ 2.4	△ 0.7	261,339	3.4
	3月	5,543,687	△ 0.1	1.3	273,382	0.8
	4月	5,528,234	4.8	3.6	284,550	2.3
	5月	5,138,803	4.3	4.6	273,725	2.9
	6月	5,106,723	0.8	0.5	289,153	△ 0.1
	7月	5,886,271	7.4	5.2	335,000	2.1
	8月	5,008,637	1.3	1.6	274,574	1.5
	9月	5,194,439	6.0	4.1	274,118	2.6
	10月	5,776,999	5.1	2.9	284,217	0.8
	11月	5,710,016	3.3	2.7	314,418	2.9
	12月	6,116,617	0.8	3.3	416,713	1.9
	2014年 1月	4,918,131	9.7	5.8	256,658	5.0
	2月	5,142,128	8.3	4.7	264,951	1.4
資料出所		トラック輸送情報(特別積合せトラック大手24社、一般(特別積合せを除く)トラック調査対象事業者数約1,100社及び宅配貨物取扱大手14社) ただし、特別積合せトラックの調査対象事業者は、2008年3月以前は32社、2008年4月～2009年3月は26社、2009年4月～2010年6月は27社、2010年7月～2012年6月は26社、2012年7月～2013年1月は25社、2013年2月以降は24社となっており、2013年2月以降の月次の前年同月比は24社ベースでの比較である。また、宅配貨物取扱事業者は、2005年1月以前は20社、2005年2月～2008年3月は19社、2008年4月～2009年3月は20社、2009年4月～2010年3月は19社、2010年4月～2010年6月は18社、2010年7月～2013年4月は17社、2013年5月以降は14社であり、月次の前年同月比は、当該月の事業者数に遡及して前年同月比を算出してない。				
(注) (1) p印は速報値を、r印は修正値を示す。(2) 暦年、年度及び四半期の原数値は、四捨五入の関係で各月の積上げ値と一致しないことがある。						

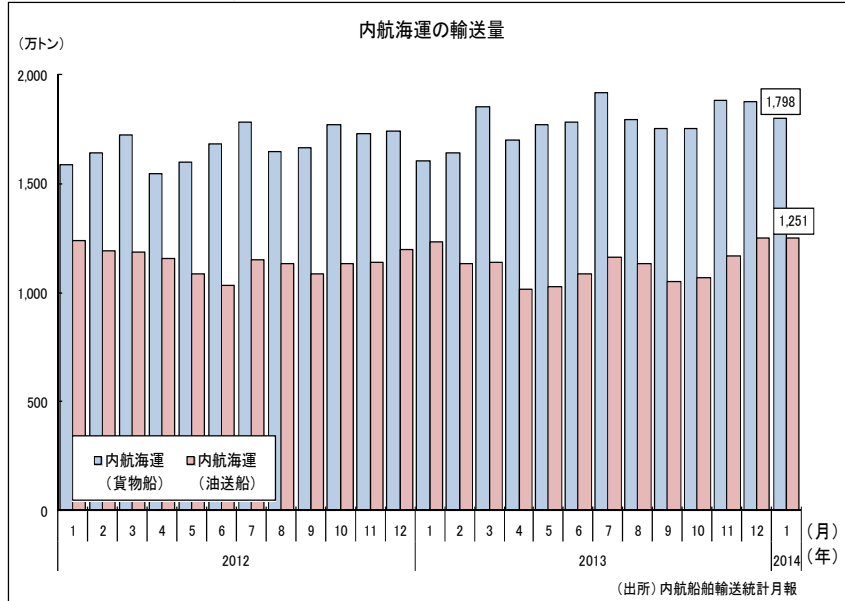
② JR(貨物)の輸送量



		JR貨物会社(合計)		車扱		コンテナ	
		(トン)	前年同月比(%)	(トン)	前年同月比(%)	(トン)	前年同月比(%)
暦年	2010年	31,614,443	3.5	10,589,271	0.4	21,025,172	5.2
	2011年	29,112,205	△ 7.9	9,957,001	△ 6.0	19,155,204	△ 8.9
	2012年	30,503,238	4.8	9,970,134	0.1	20,533,104	7.2
	2013年	30,447,760	△ 0.2	9,460,512	△ 5.1	20,987,248	2.2
年度	2010年度	30,987,778	△ 0.2	10,511,657	△ 1.8	20,476,121	0.6
	2011年度	29,838,600	△ 3.7	10,220,583	△ 2.8	19,618,017	△ 4.2
	2012年度	29,990,514	0.5	9,471,305	△ 7.3	20,519,209	4.6
	2013年度	31,009,506	3.4	9,490,753	0.2	21,518,753	4.9
四半期	2013年Ⅱ期	6,992,547	2.3	1,947,498	4.5	5,045,049	1.5
	2013年Ⅲ期	7,263,998	1.3	2,116,549	△ 0.1	5,147,449	2.0
	2013年Ⅳ期	8,418,905	2.4	2,636,493	△ 3.4	5,782,412	5.3
	2014年Ⅰ期	8,334,056	7.2	2,790,213	1.1	5,543,843	10.6
月次	2013年 2月	2,513,555	△ 7.6	908,955	△ 19.4	1,604,600	0.7
	3月	2,743,107	△ 6.6	829,761	△ 17.5	1,913,346	△ 0.9
	4月	2,481,604	1.9	705,853	2.4	1,775,751	1.6
	5月	2,219,115	3.6	626,040	9.2	1,593,075	1.6
	6月	2,291,828	1.6	615,605	2.4	1,676,223	1.4
	7月	2,507,128	5.1	722,084	4.9	1,785,044	5.2
	8月	2,330,087	△ 2.2	704,755	△ 5.8	1,625,332	△ 0.6
	9月	2,426,783	1.1	689,710	1.1	1,737,073	1.2
	10月	2,739,278	2.5	792,246	3.5	1,947,032	2.1
	11月	2,779,396	5.4	867,985	0.7	1,911,411	7.8
	12月	2,900,231	△ 0.3	976,262	△ 11.3	1,923,969	6.4
	2014年 1月	2,636,316	4.8	950,949	△ 6.9	1,685,367	12.8
	2月	2,586,580	2.9	880,835	△ 3.1	1,705,745	6.3
3月	3,111,160	13.4	958,429	15.5	2,152,731	12.5	
資料出所		日本貨物鉄道株式会社					

(注) (1) p印は速報値を、r印は修正値を示す。(2) 暦年、年度及び四半期の原数値は、四捨五入の関係で各月の積上げ値と一致しないことがある。

③ 内航海運の輸送実績

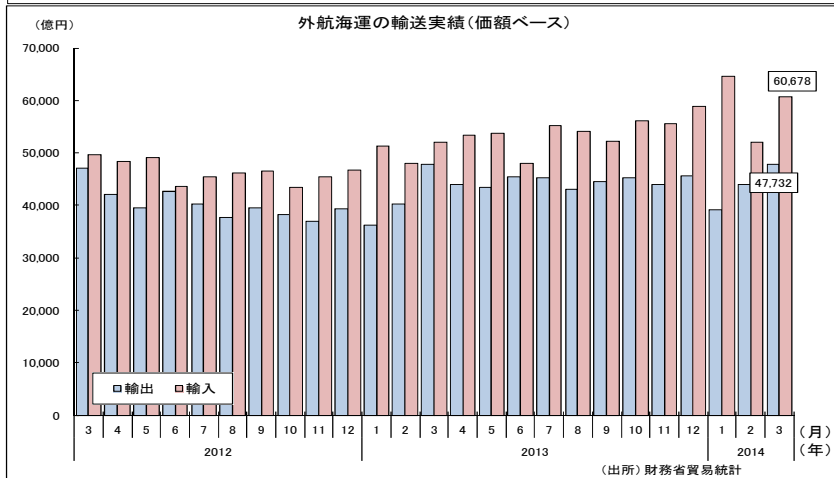
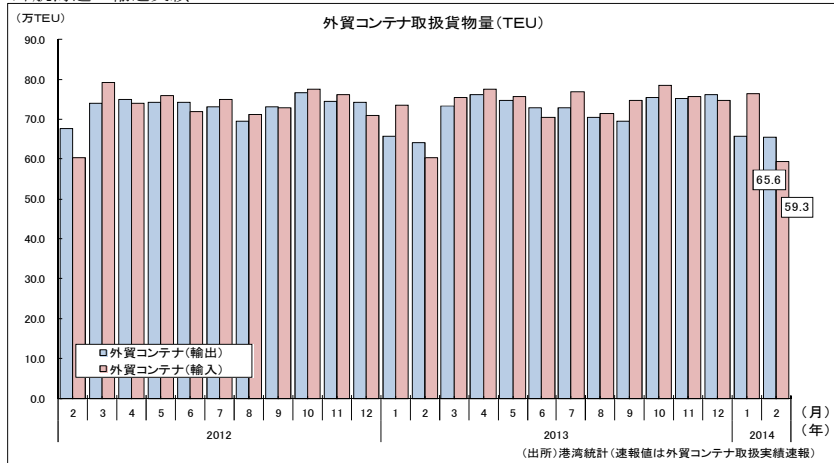


		内航海運(貨物船)		内航海運(油送船)	
		(千トン)	前年同月比(%)	(千トン)	前年同月比(%)
暦年	2010年	198,691	15.3	132,275	△ 0.6
	2011年	199,682	0.5	134,167	1.4
	2012年	201,055	0.7	137,384	2.4
	2013年	213,113	6.0	134,646	△ 2.0
年度	2009年度	175,397	△ 13.7	132,089	△ 9.8
	2010年度	203,603	16.1	133,339	0.9
	2011年度	198,506	△ 2.5	135,060	1.3
	2012年度	202,469	2.0	136,200	0.8
四半期	2013年Ⅰ期	50,955	2.9	34,996	△ 3.3
	2013年Ⅱ期	52,562	8.9	31,325	△ 4.3
	2013年Ⅲ期	54,569	7.2	33,465	△ 0.8
	2013年Ⅳ期	55,027	5.0	34,860	0.4
月次	2013年 1月	16,027	0.9	12,313	△ 0.5
	2月	16,408	△ 0.0	11,309	△ 5.3
	3月	18,520	7.4	11,374	△ 4.1
	4月	17,020	10.0	10,168	△ 12.0
	5月	17,699	10.9	10,292	△ 5.3
	6月	17,843	6.1	10,865	5.4
	7月	19,159	7.5	11,641	1.1
	8月	17,913	8.9	11,306	△ 0.4
	9月	17,497	5.3	10,518	△ 3.2
	10月	17,494	△ 1.2	10,682	△ 5.9
	11月	18,802	8.9	11,669	2.4
	12月	18,731	7.6	12,509	4.4
	2014年 1月	17,983	12.2	12,508	1.6
2月	p	(△1.3)	p	(△4.7)	

資料出所 内航船舶輸送統計月報
ただし、貨物船速報値は内航運送業5社の合計値であり、油送船速報値は内航運送業4社の合計値である。

(注) (1)内航海運の数値に自家用は含まない。(2)p印は速報値を、r印は修正値を示す。(3)暦年、年度及び四半期の原数値は、四捨五入の関係で各月の積上げ値と一致しないことがある。

④ 外航海運の輸送実績

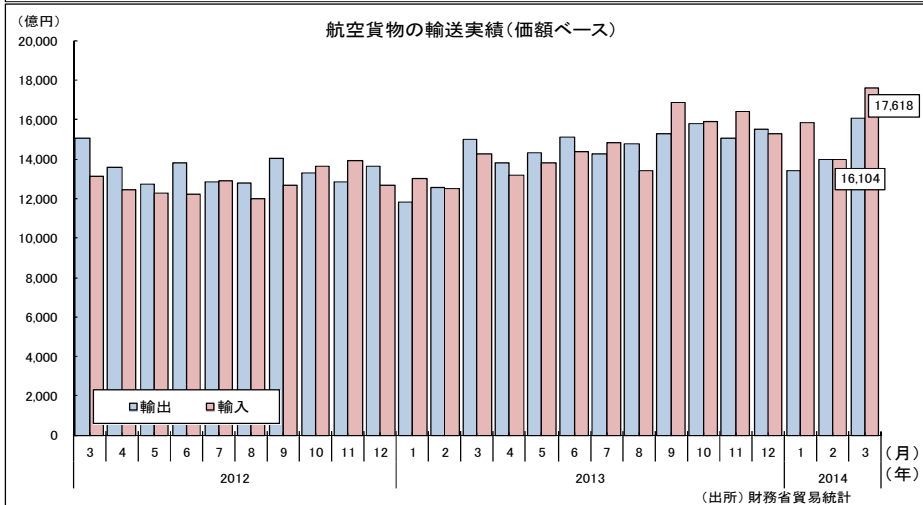
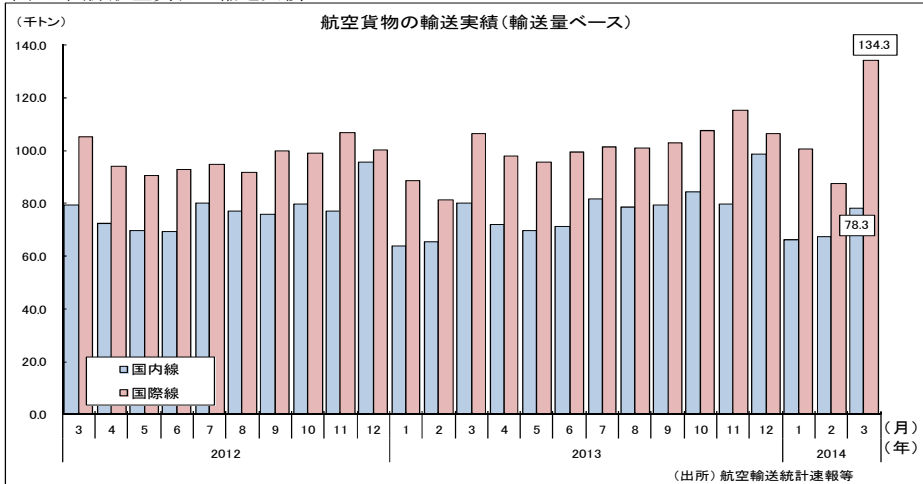


暦年	2010年 2011年 2012年 2013年	外貨コンテナ(輸出) (万TEU)		外貨コンテナ(輸入) (万TEU)		海上貨物(輸出) (百万円)		海上貨物(輸入) (百万円)	
		前年同月比(%)	前年同月比(%)	前年同月比(%)	前年同月比(%)	前年同月比(%)	前年同月比(%)		
2010年	834.2	14.2	844.9	14.5	48,379,373	25.4	46,169,109	18.6	
2011年	869.3	4.2	877.3	3.8	47,956,364	△ 0.9	53,692,522	16.3	
2012年	869.0	△ 0.0	876.1	△ 0.1	47,761,484	△ 0.4	55,558,475	3.5	
2013年	-	-	-	-	52,434,093	9.8	63,845,535	14.9	
2010年度	847.8	12.7	860.9	12.3	48,912,858	16.8	47,919,371	18.3	
2011年度	873.8	3.1	878.5	2.0	48,004,717	△ 1.9	55,166,169	15.1	
2012年度	867.3	△ 0.7	874.5	△ 0.5	48,032,958	0.1	56,639,856	2.7	
2013年度	-	-	-	-	53,104,287	10.6	66,449,467	17.3	
四半期	2013年Ⅱ期	223.7	0.1	223.5	0.8	13,267,878	6.8	15,512,841	9.9
	2013年Ⅲ期	-	-	-	-	13,280,644	13.1	16,144,929	16.8
	2013年Ⅳ期	-	-	-	-	13,472,109	17.7	17,053,605	25.7
	2014年Ⅰ期	-	-	-	-	13,083,656	5.4	17,738,091	17.2
月次	2013年 2月	64.0	△ 5.4	60.3	△ 0.0	4,028,587	△ 1.6	4,806,665	13.5
	3月	73.3	△ 0.8	75.5	△ 4.5	4,771,765	1.5	5,199,203	4.6
	4月	76.2	1.7	77.5	4.6	4,391,730	4.4	5,334,616	10.2
	5月	74.7	1.8	75.6	△ 0.3	4,331,065	9.4	5,374,347	9.3
	6月	72.8	△ 0.4	70.4	1.4	4,545,084	6.7	4,803,878	10.1
	7月	72.9	1.9	76.9	2.5	4,531,811	12.6	5,510,382	21.2
	8月	70.5	1.6	71.5	0.5	4,305,906	14.3	5,409,231	17.2
	9月	69.6	△ 3.1	74.7	2.0	4,442,926	12.3	5,225,316	12.2
	10月	75.5	△ 0.2	78.5	1.5	4,525,476	18.6	5,610,078	29.2
	11月	75.3	3.5	75.5	△ 0.2	4,391,249	18.7	5,555,591	22.1
	12月	76.2	3.4	74.7	4.7	4,555,384	15.8	5,887,936	25.8
	2014年 1月	65.7	4.3	76.3	4.8	3,911,274	8.3	6,462,374	26.0
2月	65.6	2.6	59.3	△ 2.9	4,399,178	9.2	5,207,956	8.3	
3月	-	-	-	-	4,773,204	0.0	6,067,762	16.7	

資料出所 港湾統計(月報) ただし、速報値については外貨コンテナ取扱実績速報の数値である。 財務省貿易統計

(注) (1) 外貨コンテナの速報値は、港湾運送事業法が適用される指定港湾93港に係る港湾運送事業報告によるものである。このため、2011年に外貨コンテナ貨物の取扱実績があった66港のうち、非指定港湾である志布志港、石狩湾新港、三島川之江港、御前崎港、茨城港(常陸那珂港区)、川内港、熊本港、浜田港、大竹港は含まれない。(2) TEU型への換算に際しては、20フィート型は1TEU、40フィート型は2TEU、それ以外の型は1TEUとして換算している。(3) 「外貨コンテナ取扱実績速報」は、国土交通省総合政策局が発表する「港湾調査」や、各港湾管理者の発表等の統計情報とは異なる。(4) 貿易統計の数値は輸出入とも総額から航空貨物の金額を差し引いた数値を、海上貨物として算出しており、航空郵便貨物の数値も含まれている。(5) p印は速報値を、r印は修正値を示す。(6) 暦年、年度及び四半期の原数値は、四捨五入の関係で各月の積上げ値と一致しないことがある。(6) 外貨コンテナ(輸出)及び外貨コンテナ(輸入)については、平成25年3月号より港湾統計(月報)の数値を使用することとし、未公表月についてのみ外貨コンテナ取扱実績速報の数値を示すこととした。

⑤ 国内・国際航空貨物の輸送実績



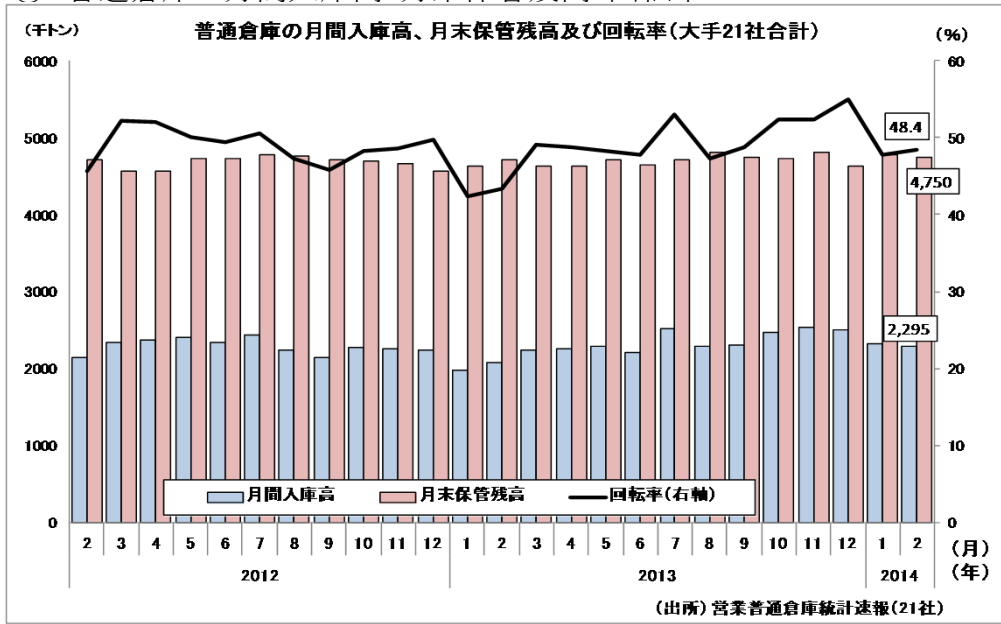
	航空(国内線) (トン)	前年同月比(%)		航空(国際線) (トン)	前年同月比(%)		航空貨物(輸出) (百万円)	前年同月比(%)		航空貨物(輸入) (百万円)	前年同月比(%)	
暦年	2010年	960,539	1.5	1,322,916	13.5	19,028,019	22.1	14,595,848	16.0			
	2011年	895,814	△ 6.7	1,057,345	△ 20.1	17,590,175	△ 7.6	14,418,665	△ 1.2			
	2012年	905,794	1.1	1,139,807	7.8	15,986,088	△ 9.1	15,130,157	4.9			
	2013年	924,204	2.0	1,203,615	5.6	17,340,100	8.5	17,397,011	15.0			
年度	2010年度	941,108	△ 1.9	1,254,224	△ 0.9	18,879,209	10.1	14,537,332	9.2			
	2011年度	895,762	△ 4.8	1,072,517	△ 14.5	17,283,770	△ 8.5	14,544,405	0.0			
	2012年度	905,751	1.1	1,145,862	6.8	15,907,023	△ 8.0	15,457,908	6.3			
	2013年度	926,967	2.3	1,249,724	9.1	17,753,077	11.6	18,158,678	17.5			
四半期	2013年Ⅱ期	212,986	0.9	292,766	5.5	4,331,706	7.7	4,135,959	11.9			
	2013年Ⅲ期	239,552	2.7	305,206	6.6	4,430,914	11.7	4,513,742	20.0			
	2013年Ⅳ期	262,451	4.0	329,428	7.7	4,638,851	16.5	4,766,037	18.6			
	2014年Ⅰ期	211,978	1.3	322,325	16.7	4,351,605	10.5	4,742,941	19.1			
月次	2013年 2月	65,377	△ 4.3	81,422	△ 10.1	1,254,682	△ 7.0	1,249,930	5.9			
	3月	80,074	1.1	106,349	1.1	1,498,484	△ 0.3	1,427,944	8.7			
	4月	72,053	△ 0.2	97,974	4.2	1,384,040	1.8	1,318,520	6.0			
	5月	69,793	0.2	95,561	5.6	1,434,139	12.4	1,382,179	12.6			
	6月	71,140	2.7	99,231	6.8	1,513,527	9.4	1,435,260	17.3			
	7月	81,619	1.9	101,486	6.9	1,426,686	11.0	1,480,571	14.5			
	8月	78,677	2.2	100,909	10.0	1,476,204	15.5	1,344,287	12.1			
	9月	79,256	4.2	102,811	3.2	1,528,024	8.9	1,688,884	33.0			
	10月	84,231	5.7	107,638	8.8	1,577,494	18.4	1,593,318	16.9			
	11月	79,696	3.4	115,427	8.1	1,507,563	17.3	1,644,311	18.2			
	12月	98,524	3.1	106,363	6.3	1,553,794	13.9	1,528,409	20.8			
	2014年 1月	66,272	3.9	100,522	13.7	1,341,110	13.1	1,585,059	21.6			
	2月	67,376	3.1	87,518	7.5	1,400,134	11.6	1,396,098	11.7			
3月	78,330	7.2	134,285	16.9	1,610,361	7.5	1,761,783	23.4				

資料出所 航空輸送統計速報(邦社全社)
ただし、国内線速報値は日本航空及び全日本空輸の合計値であり、国際線速報値は日本航空、全日本空輸及び日本貨物航空の合計値である。

財務省貿易統計

(注)(1)航空(国際線)は、邦社の輸送量を集計したもので、三国間の貨物輸送量を含む。(2)航空貨物は2005年12月より金額ベースに変更。これに伴い、過去値も修正。(3)p印は速報値を、r印は修正値を示す。(4)暦年、年度及び四半期の原数値は、四捨五入の関係で各月の積上げ値と一致しないことがある。

⑥ 普通倉庫の月間入庫高・月末保管残高・回転率



(出所) 営業普通倉庫統計速報(21社)

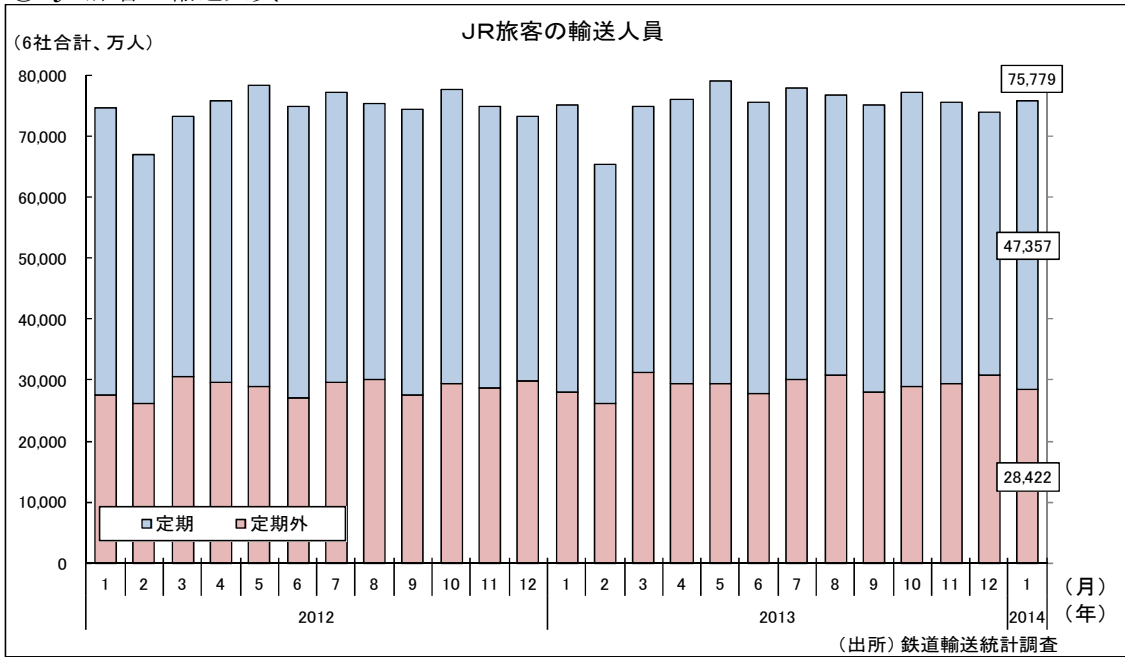
		普通倉庫(月間入庫高)		普通倉庫(月末保管残高)		普通倉庫回転率	
		(千トン)	前年同月比(%)	(千トン)	前年同月比(%)	(%)	前年同月増減
暦年	2010年	2,341	8.0	4,693	△ 1.2	50.2	4.0
	2011年	2,284	△ 2.4	4,591	△ 2.2	50.3	0.1
	2012年	2,266	△ 0.8	4,681	2.0	47.9	△ 2.4
	2013年	2,306	1.8	4,698	0.4	49.0	1.1
年度	2009年度	2,225	△ 8.5	4,653	△ 5.5	49.3	0.5
	2010年度	2,312	3.9	4,669	0.3	49.4	0.1
	2011年度	2,294	△ 0.8	4,627	△ 0.9	49.8	0.4
	2012年度	2,248	△ 2.0	4,678	1.1	47.8	△ 2.0
四半期	2013年Ⅰ期	2,098	△ 3.3	4,656	△ 0.3	45.0	△ 1.1
	2013年Ⅱ期	2,253	△ 4.9	4,661	△ 0.2	48.3	△ 2.4
	2013年Ⅲ期	2,369	4.2	4,753	0.0	49.4	2.0
	2013年Ⅳ期	2,505	11.2	4,724	1.9	53.2	4.0
月次	2013年 1月	1,984	△ 2.2	4,631	△ 2.3	42.4	0.5
	2月	2,068	△ 3.2	4,715	0.2	43.4	△ 2.2
	3月	2,243	△ 4.2	4,622	1.4	49.0	△ 3.1
	4月	2,261	△ 4.7	4,630	1.5	48.8	△ 3.2
	5月	2,294	△ 4.7	4,708	△ 0.4	48.3	△ 1.8
	6月	2,203	△ 5.4	4,646	△ 1.6	47.8	△ 1.6
	7月	2,512	3.3	4,714	△ 1.4	53.0	2.4
	8月	2,296	2.4	4,802	0.9	47.3	0.1
	9月	2,299	7.2	4,742	0.6	48.8	3.0
	10月	2,475	9.2	4,733	0.7	52.3	4.0
	11月	2,541	13.0	4,815	3.4	52.4	3.8
	12月	2,498	11.3	4,624	1.5	55.0	5.2
	2014年 1月	2,318	16.8	4,774	3.1	47.7	5.3
2月	2,295	11.0	4,750	0.7	48.4	5.1	

資料出所 営業普通倉庫統計速報(21社)

(注) (1) 普通倉庫の入庫高・保管残高の暦年、年度、四半期の数値は月平均である。(2) 回転率は、(入庫高+出庫高)÷(前月末残高+当月末残高)×100で算出した。(3) p印は速報値を、r印は修正値を示す。(4) 暦年、年度及び四半期の原数値は、四捨五入の関係で各月の積上げ値と一致しないことがある。

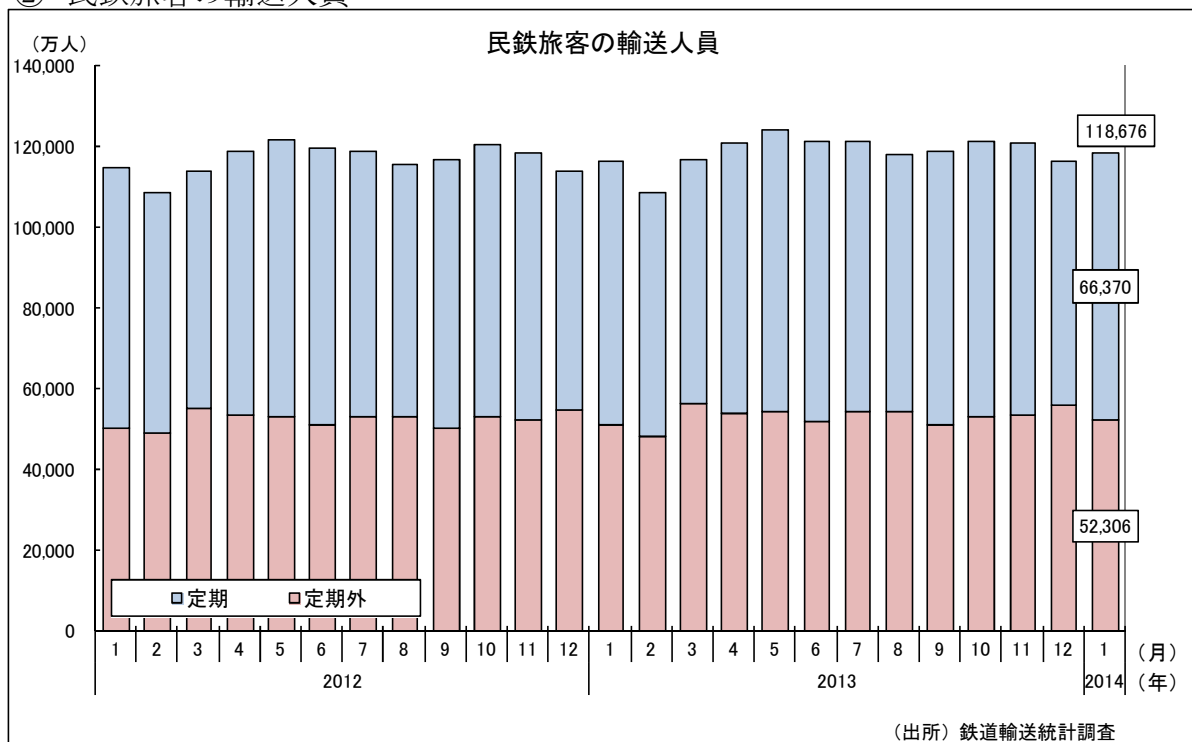
2) 旅客輸送

① JR旅客の輸送人員



		JR旅客会社(6社計) (千人)		JR旅客会社(定期) (千人)		JR旅客会社(定期外) (千人)		新幹線旅客 (千人)	
			前年同月比(%)		前年同月比(%)		前年同月比(%)		前年同月比(%)
暦年	2010年	8,875,890	0.3	5,495,908	0.3	3,379,982	0.2	295,273	2.0
	2011年	8,755,291	△ 1.4	5,463,868	△ 0.6	3,291,424	△ 2.6	298,765	1.2
	2012年	8,956,799	2.3	5,517,873	1.0	3,438,926	4.5	320,125	7.1
	2013年	p 9,018,516	0.7	p 5,526,422	0.2	p 3,492,094	1.5	p 328,611	2.7
年度	2009年度	8,840,672	△ 1.6	5,472,769	△ 0.7	3,367,903	△ 3.0	288,880	△ 6.9
	2010年度	8,818,311	△ 0.3	5,493,510	0.4	3,324,801	△ 1.3	292,094	1.1
	2011年度	8,837,406	0.2	5,481,744	△ 0.2	3,355,662	0.9	307,046	5.1
	2012年度	8,962,809	1.4	5,511,664	0.5	3,451,145	2.8	321,619	4.7
四半期	2013年Ⅰ期	2,153,027	0.3	1,300,222	△ 0.5	852,805	1.5	77,436	2.0
	2013年Ⅱ期	2,304,431	0.7	1,440,530	0.3	863,901	1.3	79,582	2.2
	2013年Ⅲ期	2,294,546	1.2	1,407,632	0.7	886,914	2.0	85,988	3.1
	2013年Ⅳ期	p 2,266,512	0.6	p 1,378,038	0.0	p 888,474	1.4	p 85,605	3.3
月次	2012年12月	730,719	0.4	432,543	0.4	298,176	0.4	24,055	0.1
	2013年1月	751,161	0.8	471,617	0.4	279,544	1.4	27,444	3.0
	2月	653,411	△ 2.3	392,628	△ 3.8	260,783	△ 0.1	23,737	△ 0.4
	3月	748,455	2.2	435,977	1.7	312,478	2.8	26,255	3.1
	4月	758,922	0.1	464,721	0.2	294,201	△ 0.1	30,209	2.3
	5月	790,067	0.9	496,666	0.2	293,401	2.1	26,157	2.6
	6月	755,442	1.0	479,143	0.4	276,299	2.1	23,216	1.6
	7月	777,978	1.0	477,289	0.4	300,689	1.8	32,317	3.0
	8月	765,378	1.6	458,204	0.9	307,174	2.6	28,517	2.3
	9月	751,190	1.2	472,139	0.9	279,051	1.6	25,154	4.0
	10月	771,480	△ 0.6	482,172	△ 0.3	289,308	△ 1.2	31,899	2.8
	11月	755,374	1.2	462,739	0.3	292,635	2.6	28,613	2.9
	12月	p 739,658	1.2	p 433,127	0.1	p 306,531	2.8	p 25,093	4.3
2014年1月	p 757,794	0.9	p 473,574	0.4	p 284,220	1.7	p 28,233	2.9	
資料出所		鉄道輸送統計調査							
(注) (1) JR旅客の原数値は、各旅客鉄道会社輸送実績の合計であるため、2社以上にまたがる旅客は重複計上されている。なお、重複計上の割合は、日本国有鉄道の1985年度の実績によれば6社合計で2%程度(新幹線旅客は15%~20%程度)と推定される。(2) 2004年3月~2005年3月までの前年同月比は、JR九州の輸送人員を除いた数値で比較し、算出している。(3) p印は速報値を、r印は修正値を示す。(4) 暦年、年度及び四半期の原数値は、四捨五入の関係で各月の積上げ値と一致しないことがある。									

② 民鉄旅客の輸送人員



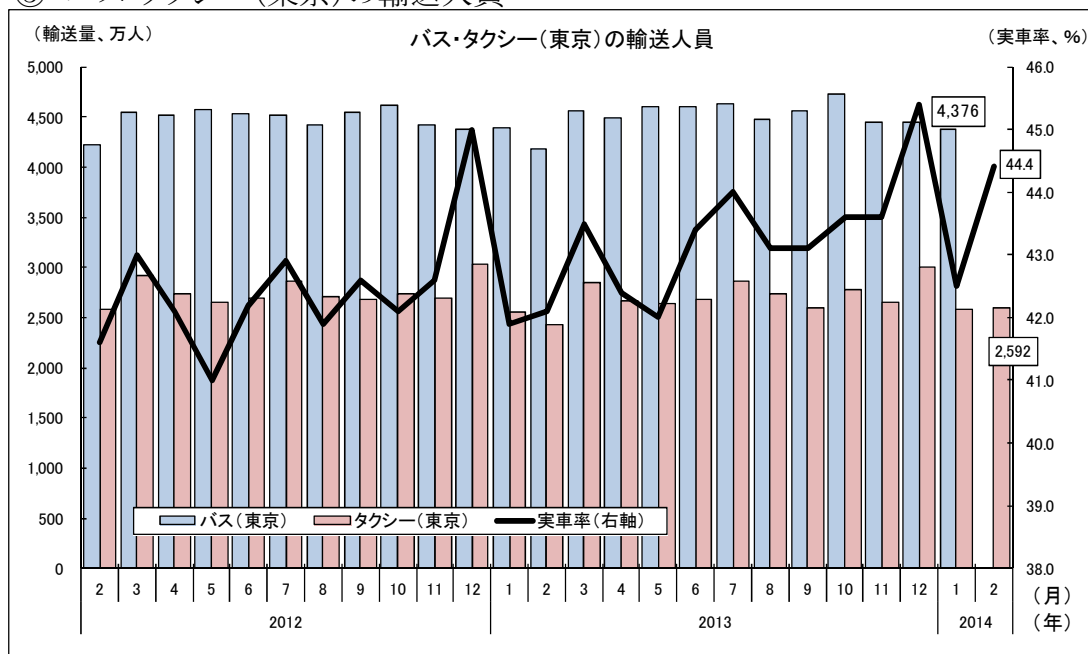
		民鉄(合計)		民鉄(定期)		民鉄(定期外)	
		(千人)	前年同月比(%)	(千人)	前年同月比(%)	(千人)	前年同月比(%)
暦年	2010年	13,920,364	0.3	7,658,568	△ 0.2	6,261,762	0.9
	2011年	13,711,090	△ 1.5	7,620,457	△ 0.5	6,090,615	△ 2.7
	2012年	14,033,632	2.4	7,732,152	1.5	6,301,476	3.5
	2013年	p 14,262,025	1.6	p 7,861,019	1.7	p 6,400,989	1.6
年度	2009年度	13,883,810	△ 0.8	7,664,990	△ 0.6	6,218,769	△ 1.0
	2010年度	13,850,700	△ 0.2	7,653,079	△ 0.2	6,197,609	△ 0.3
	2011年度	13,794,956	△ 0.4	7,633,976	△ 0.2	6,160,967	△ 0.6
	2012年度	14,079,016	2.1	7,759,271	1.6	6,319,746	2.6
四半期	2013年Ⅰ期	3,423,717	1.3	1,858,581	1.5	1,565,137	1.2
	2013年Ⅱ期	3,665,600	1.6	2,057,845	1.7	1,607,746	1.5
	2013年Ⅲ期	3,586,989	2.0	1,986,107	2.0	1,600,876	2.0
	2013年Ⅳ期	p 3,585,719	1.5	p 1,958,486	1.5	p 1,627,230	1.6
月次	2012年 12月	1,140,547	1.1	593,526	1.4	547,021	0.8
	2013年 1月	1,165,111	1.5	651,576	1.3	513,535	1.6
	2月	1,088,095	△ 0.1	603,257	0.6	484,840	△ 1.0
	3月	1,170,511	2.6	603,748	2.6	566,762	2.7
	4月	1,208,129	1.4	666,866	2.1	541,260	0.6
	5月	1,241,552	1.8	695,866	1.3	545,685	2.5
	6月	1,215,919	1.6	695,113	1.7	520,801	1.5
	7月	1,213,009	1.8	670,190	1.7	542,819	2.0
	8月	1,182,721	2.3	637,249	2.1	545,469	2.5
	9月	1,191,259	1.9	678,668	2.2	512,588	1.6
	10月	1,213,940	0.7	681,996	1.2	531,943	0.1
	11月	1,208,359	1.9	673,757	1.7	534,600	2.2
	12月	p 1,163,420	2.0	p 602,733	1.6	p 560,687	2.5
2014年 1月	p 1,186,758	1.9	p 663,700	1.9	p 523,058	1.9	

資料出所

鉄道輸送統計調査

(注) (1) 民鉄とはJR以外の鉄軌道事業者をいう。(2) p印は速報値を、r印は修正値を示す。(3) 暦年、年度及び四半期の原数値は、四捨五入の関係で各月の積上げ値と一致しないことがある。

③ バス・タクシー(東京)の輸送人員



		バス(東京)		タクシー(東京)		実車率	
		(千人)	前年同月比(%)	(千人)	前年同月比(%)		前年同月増減
暦年	2010年	524,563	1.0	340,024	△ 2.3	40.4	0.4
	2011年	518,406	△ 1.2	321,793	△ 5.4	40.7	0.3
	2012年	535,776	3.4	329,775	2.5	42.3	1.7
	2013年	541,283	1.0	324,468	△ 1.6	43.2	2.0
年度	2009年度	520,536	△ 1.7	343,952	△ 8.7	39.9	△ 2.8
	2010年度	521,245	0.1	333,245	△ 3.1	40.4	0.5
	2011年度	524,267	0.6	327,289	△ 1.8	41.2	0.9
	2012年度	536,795	2.4	326,393	△ 0.3	42.5	1.3
四半期	2013年Ⅰ期	131,313	0.8	78,322	△ 4.1	42.5	0.6
	2013年Ⅱ期	137,012	0.5	79,829	△ 1.3	42.6	0.8
	2013年Ⅲ期	136,764	1.4	82,007	△ 0.7	43.4	0.9
	2013年Ⅳ期	136,194	1.5	84,311	△ 0.3	44.2	1.0
月次	2013年 1月	43,883	3.3	25,588	△ 3.8	41.9	0.9
	2月	41,880	△ 1.0	24,301	△ 6.0	42.1	0.5
	3月	45,550	0.1	28,433	△ 2.8	43.5	0.5
	4月	44,952	△ 0.5	26,640	△ 2.8	42.4	0.3
	5月	45,975	0.4	26,403	△ 0.7	42.0	1.0
	6月	46,085	1.6	26,785	△ 0.5	43.4	1.2
	7月	46,347	2.6	28,682	0.0	44.0	1.1
	8月	44,790	1.2	27,414	1.2	43.1	1.2
	9月	45,627	0.3	25,911	△ 3.4	43.1	0.5
	10月	47,282	2.3	27,742	1.3	43.6	1.5
	11月	44,431	0.4	26,510	△ 1.4	43.6	1.0
	12月	44,481	1.7	30,059	△ 0.8	45.4	0.4
	2014年 1月	43,762	△ 0.3	25,805	0.8	42.5	0.6
	2月			p 25,916	6.6	p 44.4	2.3

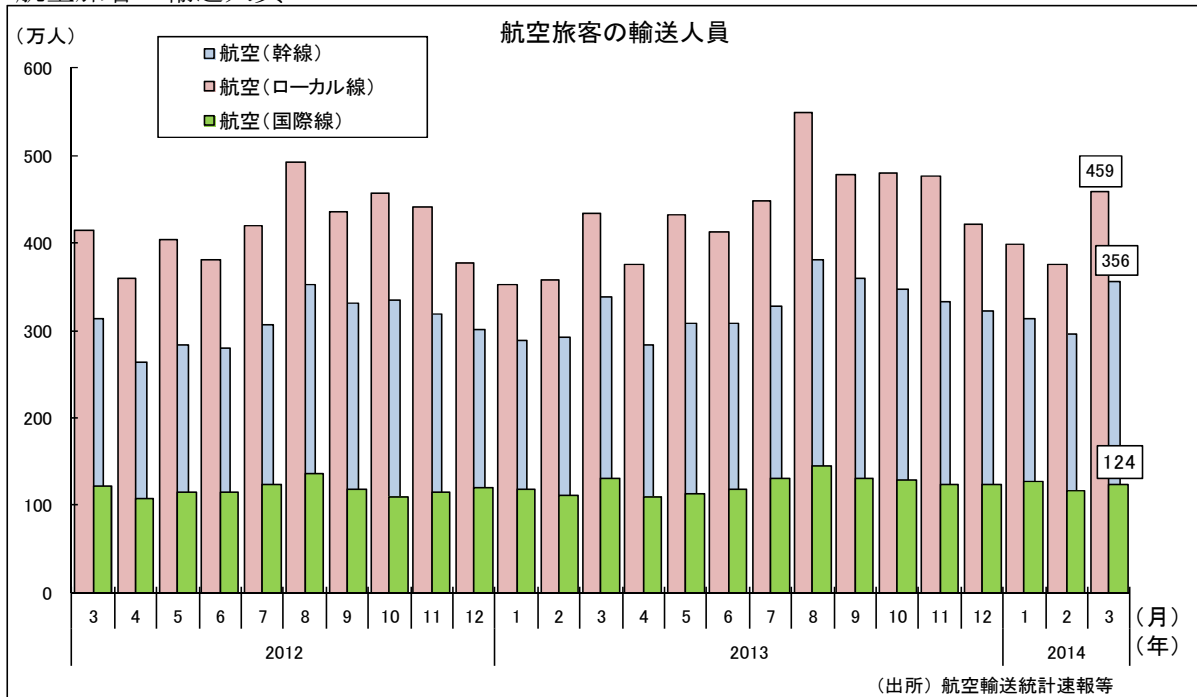
資料出所

東京均一制内輸送人員(乗合11事業者)

東京都(島しょを除く)の全社の輸送人員及び実車率(2002年4月より福祉限定事業者を除く)

(注) (1) p印は速報値を、r印は修正値を示す。(2) 暦年、年度及び四半期の原数値は、四捨五入の関係で各月の積上げ値と一致しないことがある。

④ 航空旅客の輸送人員



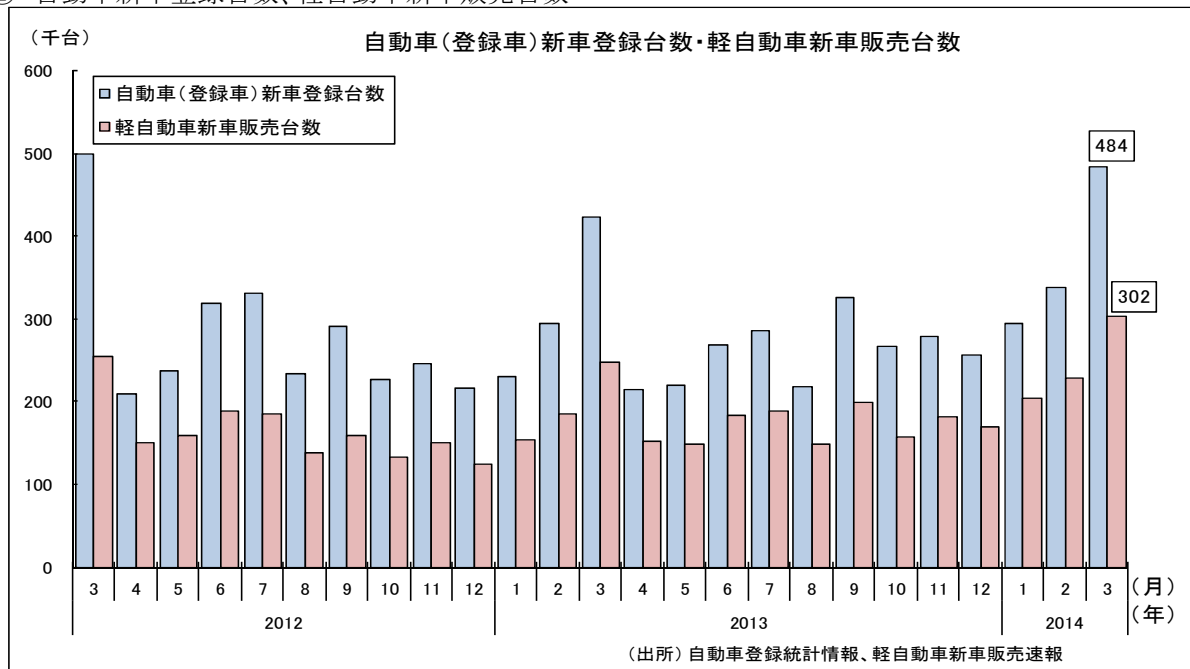
		航空(国内線合計)		航空(幹線)		航空(ローカル線)		航空(国際線)	
		(千人)	前年同月比(%)	(千人)	前年同月比(%)	(千人)	前年同月比(%)	(千人)	前年同月比(%)
暦年	2010年	84,367	0.5	35,475	1.7	48,892	△ 0.3	14,565	△ 5.3
	2011年	77,589	△ 8.0	32,904	△ 7.2	44,685	△ 8.6	12,158	△ 16.5
	2012年	84,939	9.5	36,263	10.2	48,676	8.9	13,997	15.1
	2013年	91,054	7.2	38,877	7.2	52,177	7.2	14,858	6.2
年度	2010年度	82,211	△ 2.0	34,659	△ 0.8	47,552	△ 2.8	13,707	△ 11.0
	2011年度	79,052	△ 3.8	33,596	△ 3.1	45,455	△ 4.4	12,594	△ 8.1
	2012年度	85,996	8.8	36,898	9.8	49,099	8.0	14,209	12.8
	2013年度	p 92,428	7.5	p 39,351	6.6	p 53,078	8.1	p 14,946	5.2
四半期	2013年Ⅱ期	21,207	7.6	8,995	8.7	12,212	6.9	3,414	1.0
	2013年Ⅲ期	25,434	8.8	10,682	8.0	14,752	9.3	4,075	7.8
	2013年Ⅳ期	23,796	6.7	10,018	4.9	13,778	8.1	3,765	9.3
	2014年Ⅰ期	p 21,991	6.7	p 9,655	5.2	p 12,336	7.9	p 3,693	2.4
月次	2013年 2月	6,501	4.7	2,927	7.5	3,574	2.5	1,114	2.5
	3月	7,709	5.9	3,376	7.7	4,333	4.5	1,303	6.8
	4月	6,592	5.6	2,829	6.9	3,763	4.7	1,097	1.6
	5月	7,400	7.7	3,081	8.6	4,318	7.1	1,135	△ 0.9
	6月	7,215	9.4	3,084	10.5	4,131	8.6	1,182	2.4
	7月	7,762	6.8	3,278	7.1	4,483	6.6	1,311	6.0
	8月	9,302	10.1	3,808	8.3	5,495	11.4	1,458	7.3
	9月	8,370	9.1	3,596	8.6	4,774	9.6	1,306	10.2
	10月	8,269	4.5	3,469	3.7	4,800	5.1	1,288	16.9
	11月	8,095	6.6	3,326	4.3	4,769	8.3	1,236	8.3
	12月	7,432	9.5	3,223	6.8	4,209	11.6	1,241	3.5
	2014年 1月	r 7,126	11.2	r 3,133	8.8	r 3,993	13.2	r 1,278	7.6
	2月	r 6,718	3.3	r 2,962	1.2	r 3,756	5.1	r 1,171	5.1
3月	p 8,147	8.7	p 3,561	5.9	p 4,587	10.9	p 1,244	1.2	

資料出所 航空輸送統計速報(邦社全社)
ただし、国内線速報値は邦社主要11社の合計値であり、国際線速報値は日本航空及び全日本空輸の輸送人員の合計値である。

(注) (1) p印は速報値を、r印は修正値を示す。(2) 暦年、年度及び四半期の原数値は、四捨五入の関係で各月の積上げ値と一致しないことがある。

3)その他

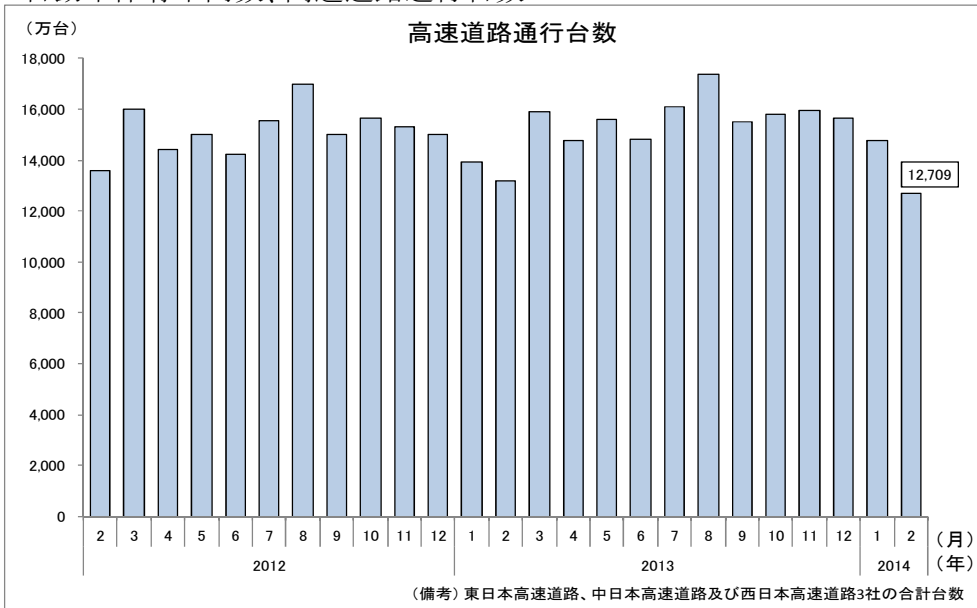
① 自動車新車登録台数、軽自動車新車販売台数



		自動車新車登録台数(合計)		(貨物車)		(旅客車)		軽自動車新車販売台数	
		(台)	前年同月比(%)	(台)	前年同月比(%)	(台)	前年同月比(%)	(台)	前年同月比(%)
暦年	2010年	3,243,814	10.6	250,694	8.8	2,930,749	10.9	1,726,420	2.3
	2011年	2,704,801	△ 16.6	258,989	3.3	2,389,198	△ 18.5	1,521,145	△ 11.9
	2012年	3,408,881	26.0	319,895	23.5	3,018,374	26.3	1,979,446	30.1
	2013年	3,282,472	△ 3.7	333,462	4.2	2,875,430	△ 4.7	2,112,991	6.7
年度	2010年度	2,986,593	△ 6.5	251,940	9.6	2,677,204	△ 7.7	1,628,787	△ 4.1
	2011年度	3,080,910	3.2	284,354	12.9	2,735,473	2.2	1,688,937	3.7
	2012年度	3,256,329	5.7	314,937	10.8	2,871,393	5.0	1,972,600	16.8
	2013年度	3,451,531	6.0	354,865	12.7	3,020,008	5.2 _p	2,261,839	14.7
四半期	2013年Ⅱ期	703,192	△ 8.3	75,093	7.0	613,811	△ 9.9	484,460	△ 2.6
	2013年Ⅲ期	830,991	△ 2.7	88,496	5.5	724,121	△ 3.9	535,580	11.3
	2013年Ⅳ期	802,196	16.3	82,470	12.3	698,591	17.0	506,798	24.3
	2014年Ⅰ期	1,115,152	17.9	108,806	24.5	983,485	17.2 _p	735,001	25.4
月次	2013年 2月	293,656	△ 12.2	25,892	△ 3.3	261,831	△ 13.3	184,926	△ 0.8
	3月	422,057	△ 15.6	41,903	△ 6.4	370,617	△ 16.7	247,059	△ 2.7
	4月	214,398	2.0	21,993	20.1	188,253	0.4	151,999	0.9
	5月	220,349	△ 7.3	23,724	7.3	192,129	△ 8.9	148,549	△ 6.3
	6月	268,445	△ 15.8	29,376	△ 1.2	233,429	△ 17.6	183,912	△ 2.3
	7月	285,897	△ 13.4	29,748	2.3	250,133	△ 15.4	187,794	1.7
	8月	218,840	△ 6.4	24,445	3.1	189,381	△ 7.8	149,343	7.9
	9月	326,254	12.4	34,303	10.2	284,607	12.7	198,443	25.4
	10月	266,708	17.4	27,221	9.6	232,901	18.5	157,082	17.4
	11月	279,182	13.3	29,018	14.0	242,530	13.4	180,970	20.7
	12月	256,306	18.6	26,231	13.3	223,160	19.6	168,746	36.0
	2014年 1月	293,734	27.5	24,519	25.0	264,529	28.1	203,659	32.1
	2月	337,648	15.0	30,780	18.9	300,333	14.7 _r	228,992	23.8
3月	483,770	14.6	53,507	27.7	418,623	13.0 _p	302,350	22.4	
資料出所	自動車登録統計情報	自動車登録統計情報 <特種(殊)車を除く>		自動車登録統計情報 <乗用車とバスの合計値>		軽自動車新車販売速報 <軽二輪を除く>			

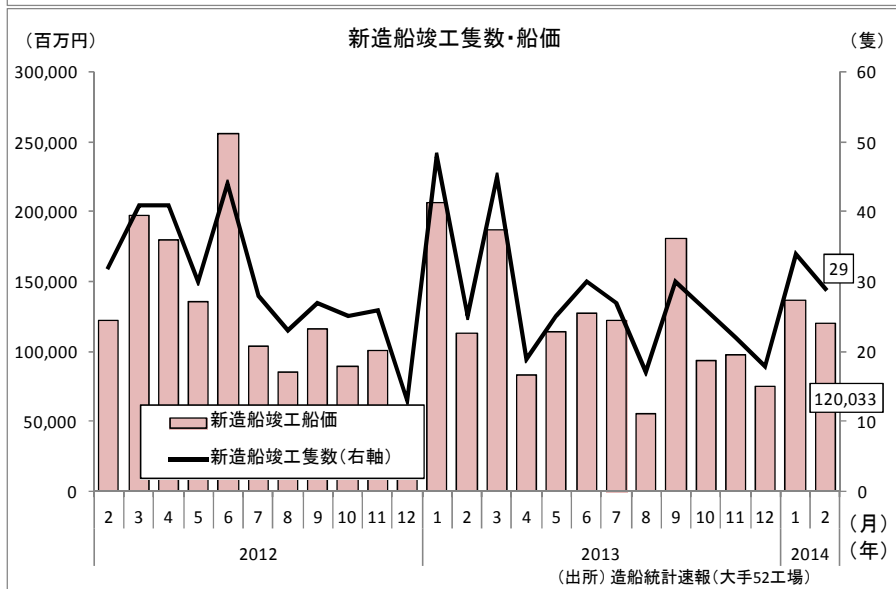
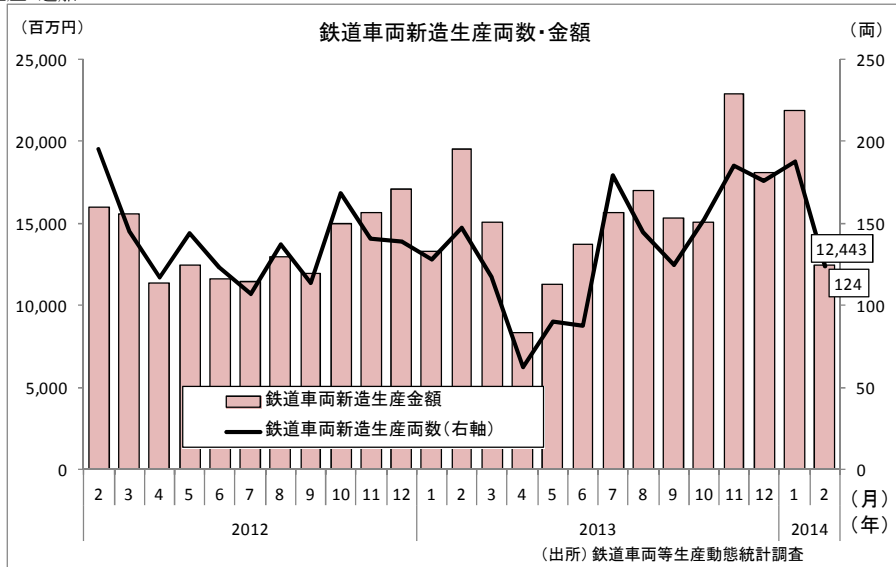
(注) (1) p印は速報値を、r印は修正値を示す。(2) 暦年、年度及び四半期の原数値は、四捨五入の関係で各月の積上げ値と一致しないことがある。

② 自動車保有車両数、高速道路通行台数



		自動車保有車両数		高速道路通行台数(合計)		東名高速道路通行台数	
		(台)	前年同月比(%)	(万台)	前年同月比(%)	(万台)	前年同月比(%)
暦年	2010年	79,091,536	0.1	178,753	8.9	15,744	3.6
	2011年	79,241,738	0.2	180,681	1.1	15,507	△ 1.5
	2012年	79,965,203	0.9	181,076	0.2	15,579	0.5
	2013年	80,411,439	0.6	184,585	1.9	15,536	△ 0.3
年度	2009年度	78,693,495	△ 0.1	166,569	4.0	15,331	0.0
	2010年度	78,660,773	△ 0.0	180,951	8.6	15,638	2.0
	2011年度	79,112,584	0.6	182,217	0.7	15,704	0.4
	2012年度	79,625,203	0.6	180,205	△ 1.1	15,431	△ 1.7
四半期	2013年Ⅰ期	79,625,203	0.6	42,997	△ 2.0	3,744	△ 3.8
	2013年Ⅱ期	79,917,934	0.5	45,205	3.5	3,807	0.6
	2013年Ⅲ期	80,274,774	0.6	48,977	3.0	4,042	0.9
	2013年Ⅳ期	80,411,439	0.6	47,406	3.0	3,943	1.2
月次	2013年 1月	79,944,768	0.8	13,916	△ 2.4	1,211	△ 4.3
	2月	80,010,570	0.7	13,169	△ 3.2	1,155	△ 5.3
	3月	79,625,203	0.6	15,913	△ 0.6	1,378	△ 2.0
	4月	79,709,715	0.6	14,782	2.4	1,250	△ 1.6
	5月	79,762,967	0.6	15,627	4.1	1,301	1.9
	6月	79,917,934	0.5	14,796	4.1	1,257	1.4
	7月	80,029,122	0.5	16,101	3.6	1,357	1.5
	8月	80,101,621	0.5	17,376	2.2	1,399	0.4
	9月	80,274,774	0.6	15,499	3.3	1,286	0.8
	10月	80,280,782	0.6	15,814	0.9	1,274	△ 0.6
	11月	80,372,740	0.6	15,950	4.1	1,333	2.0
	12月	80,411,439	0.6	15,642	4.3	1,336	2.2
	2014年 1月	80,523,622	0.7	14,756	6.0	1,269	4.8
2月			12,709	△ 3.5	1,082	△ 6.3	
資料出所	登録自動車・小型二輪自動車及び軽自動車の合計月末台数		高速道路通行台数(合計)は、東日本高速道路、中日本高速道路及び西日本高速道路3社の合計台数。東名高速道路通行台数は、中日本高速道路。				
<p>(注) (1) 自動車保有台数の暦年、年度、四半期の保有台数は各期の期末月の数値である。(2) 平成17年9月以前の高速道路通行台数は日本道路公団としての数値である。(3) p印は速報値を、r印は修正値を示す。(4) 暦年、年度及び四半期の原数値は、四捨五入の関係で各月の積上げ値と一致しないことがある。</p>							

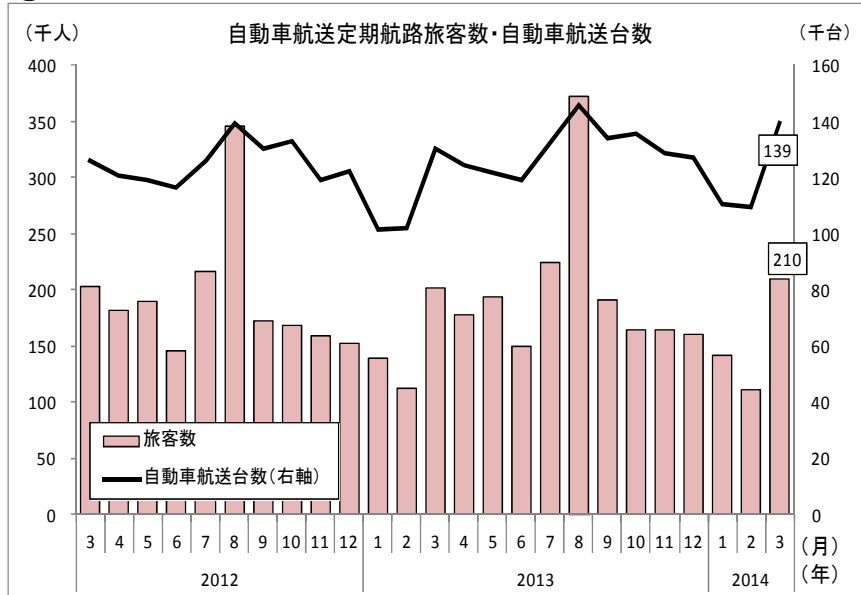
③ 鉄道車両新造生産・造船



		鉄道車両新造生産両数		鉄道車両新造生産金額		新造船竣工隻数		新造船竣工工量		新造船竣工船価	
		(両)	前年同月比(%)	(千円)	前年同月比(%)	(隻)	前年同月比(%)	(G/T)	前年同月比(%)	(千円)	前年同月比(%)
暦年	2010年	2,046	△ 7.0	217,422,265	△ 3.7	410	6.5	18,620,146	8.8	2,069,264,003	11.9
	2011年	1,756	△ 14.2	180,959,966	△ 16.8	394	△ 3.9	17,760,374	△ 4.6	1,850,632,088	△ 10.6
	2012年	1,683	△ 4.2	169,054,719	△ 6.6	373	△ 5.3	15,943,931	△ 10.2	1,665,533,865	△ 10.0
	2013年	1,594	△ 5.3	185,362,277	9.6	332	△ 11.0	13,659,361	△ 14.3	1,458,518,903	△ 12.4
年度	2009年度	2,195	△ 2.0	225,140,220	7.5	400	2.8	18,116,940	8.8	1,962,461,232	7.9
	2010年度	1,956	△ 10.9	214,124,842	△ 4.9	394	△ 1.5	17,915,250	△ 1.1	1,947,480,164	△ 0.8
	2011年度	1,807	△ 7.6	177,817,730	△ 17.0	397	0.8	17,716,691	△ 1.1	1,848,477,101	△ 5.1
	2012年度	1,582	△ 12.5	167,625,044	△ 5.7	375	△ 5.5	15,768,963	△ 11.0	1,636,380,637	△ 11.5
四半期	2013年Ⅰ期	392	△ 20.5	47,884,294	△ 2.9	118	1.7	4,884,398	△ 3.5	506,661,247	△ 5.4
	2013年Ⅱ期	240	△ 37.5	33,400,002	△ 6.0	74	△ 35.7	3,131,270	△ 39.1	325,509,983	△ 43.1
	2013年Ⅲ期	449	25.4	48,016,435	31.7	74	△ 5.1	2,829,570	△ 10.4	359,155,680	17.3
	2013年Ⅳ期	513	14.5	56,061,546	17.4	66	3.1	2,814,123	9.0	267,191,993	6.3
月次	2013年 1月	128	△ 16.3	13,299,001	△ 25.1	48	11.6	1,969,801	△ 2.0	206,660,601	△ 4.3
	2月	147	△ 24.6	19,541,451	22.0	25	△ 21.9	1,182,706	3.8	113,050,362	△ 7.5
	3月	117	△ 19.3	15,043,842	△ 3.2	45	9.8	1,731,891	△ 9.4	186,950,284	△ 5.4
	4月	62	△ 47.0	8,335,777	△ 26.9	19	△ 53.7	902,735	△ 43.1	83,139,480	△ 53.9
	5月	90	△ 37.5	11,313,153	△ 9.2	25	△ 16.7	1,047,003	△ 23.6	114,627,467	△ 15.9
	6月	88	△ 28.5	13,751,072	18.0	30	△ 31.8	1,181,532	△ 46.0	127,743,036	△ 50.0
	7月	179	67.3	15,661,471	36.5	27	△ 3.6	1,113,562	△ 0.5	122,227,555	17.3
	8月	145	5.8	16,988,047	30.7	17	△ 26.1	475,714	△ 38.3	55,501,592	△ 35.4
	9月	125	9.6	15,366,917	28.1	30	11.1	1,240,294	△ 2.0	181,426,533	56.1
	10月	152	△ 9.5	15,106,665	0.7	26	4.0	980,008	2.2	93,963,715	5.3
	11月	185	31.2	22,890,810	46.5	22	△ 15.4	1,059,241	6.9	97,776,672	△ 3.0
	12月	176	26.6	18,064,071	5.5	18	38.5	774,874	22.5	75,451,606	23.2
2014年 1月	188	46.9	21,908,779	64.7	34	△ 29.2	1,336,173	△ 32.2	136,621,580	△ 33.9	
2月	124	△ 15.6	12,442,897	△ 36.3	29	16.0	1,282,585	8.4	120,032,680	6.2	
資料出所		鉄道車両等生産動態統計調査					造船統計速報(大手52工場)				

(注) (1) p印は速報値を、r印は修正値を示す。(2) 暦年、年度及び四半期の原数値は、四捨五入の関係で各月の積上げ値と一致しないことがある。

④ フェリー

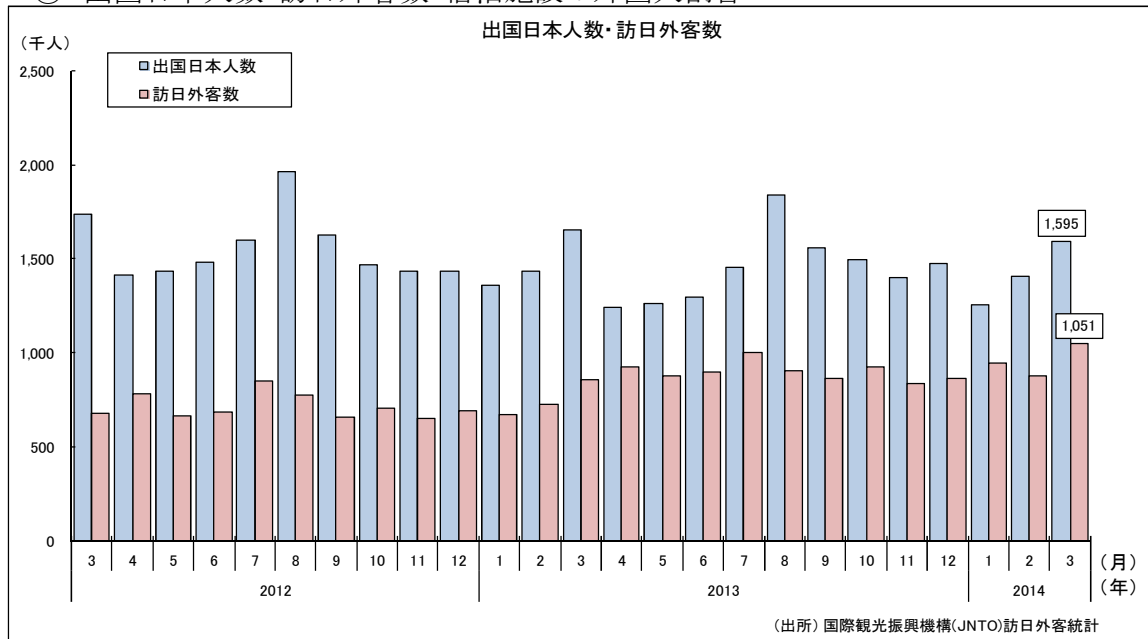


		自動車航送定期航路旅客数		自動車航送定期航路	
		(人)	前年同月比(%)	(台)	前年同月比(%)
暦年	2010年	2,239,551	△ 6.5	1,411,571	1.4
	2011年	2,197,767	△ 1.9	1,436,973	1.8
	2012年	2,193,443	△ 0.2	1,457,742	1.4
	2013年	2,252,247	2.7	1,504,331	3.2
年度	2010年度	2,229,025	△ 4.9	1,416,042	1.1
	2011年度	2,211,443	△ 0.8	1,447,942	2.3
	2012年度	2,186,752	△ 1.1	1,461,470	0.9
	2013年度	2,263,473	3.5	1,529,467	4.7
四半期	2013年Ⅱ期	520,864	0.7	365,721	2.6
	2013年Ⅲ期	787,980	7.2	412,849	4.3
	2013年Ⅳ期	490,309	1.9	391,386	4.4
	2014年Ⅰ期	464,320	2.5	359,511	7.5
月次	2013年 2月	112,682	△ 0.4	102,163	△ 0.9
	3月	201,670	△ 0.9	130,381	3.3
	4月	177,378	△ 2.2	124,772	3.3
	5月	193,461	1.7	121,974	2.3
	6月	150,025	3.0	118,975	2.2
	7月	224,186	3.7	132,448	5.0
	8月	372,581	7.5	146,005	4.7
	9月	191,213	10.9	134,396	3.1
	10月	164,617	△ 2.7	135,699	1.9
	11月	165,163	3.3	128,540	7.6
	12月	160,529	5.5	127,147	4.0
	2014年 1月	142,642	2.8	110,754	8.8
	2月	111,805	△ 0.8	109,337	7.0
3月	209,873	4.1	139,420	6.9	
資料出所		長距離フェリーの全旅客数		長距離フェリーのトラック換算航送台数	

(注) (1)2010年4月1日現在、長距離フェリー航路は、11航路(39隻、航路距離8,420km)。(2)p印は速報値を、r印は修正値を示す。(3)暦年、年度及び四半期の原数値は、四捨五入の関係で各月の積上げ値と一致しないことがある。

観光産業

① 出国日本人数・訪日外客数・宿泊施設の外国人割合



		出国日本人数		訪日外客数		宿泊施設の外国人割合		
		(人)	前年同月比(%)	(人)	前年同月比(%)	延べ 宿泊者数 (万人泊)	うち 外国人 数 (万人泊)	外国人 シェア (%)
暦年	2010年	16,637,224	7.7	8,611,175	26.8	34,882	2,602	7.5
	2011年	16,994,200	2.1	6,218,747	△ 27.8	41,723	1,842	4.4
	2012年	18,490,657	8.8	8,358,105	34.4	43,950	2,631	6.0
	2013年	17,472,748	△ 5.5	10,363,904	24.0	45,605	3,324	7.3
年度	2010年度	16,614,112	6.4	8,342,326	15.1	35,662	2,543	7.1
	2011年度	17,540,839	5.6	6,377,483	△ 23.6	42,364	1,871	4.4
	2012年度	18,293,582	4.3	8,708,300	36.5	44,215	2,721	6.2
	2013年度	p 17,282,463	△ 5.5	p 10,983,319	26.1			
四半期	2013年Ⅱ期	3,808,894	△ 11.9	2,699,491	26.8	10,625	877	8.3
	2013年Ⅲ期	4,847,218	△ 6.5	2,776,377	21.8	13,338	918	6.9
	2013年Ⅳ期	4,372,947	0.7	2,632,942	28.8	11,500	870	7.6
	2014年Ⅰ期	p 4,253,404	△ 4.3	p 2,874,509	27.5			
月次	2013年 2月	1,430,633	△ 9.0	729,460	33.5	3,221	224	7.0
	3月	1,652,417	△ 4.9	857,024	26.7	3,826	249	6.5
	4月	1,244,438	△ 11.8	923,017	18.4	3,459	318	9.2
	5月	1,265,170	△ 11.6	875,408	31.2	3,763	276	7.3
	6月	1,299,286	△ 12.3	901,066	31.9	3,403	284	8.3
	7月	1,454,281	△ 9.0	1,003,032	18.4	4,055	335	8.3
	8月	1,838,683	△ 6.4	906,379	17.1	5,423	311	5.7
	9月	1,554,254	△ 4.2	866,966	31.7	3,860	271	7.0
	10月	1,495,836	1.7	928,560	31.6	3,946	315	8.0
	11月	1,400,278	△ 2.4	839,891	29.5	3,929	283	7.2
	12月	1,476,833	2.8	864,491	25.3	3,625	272	7.5
	2014年 1月	r 1,253,404	△ 7.9	r 944,009	41.2			
	2月	p 1,405,000	△ 1.8	p 880,000	20.6			
3月	p 1,595,000	△ 3.5	p 1,050,500	22.6				
資料出所		国際観光振興機構(JNTO)訪日外客統計				宿泊旅行統計調査		

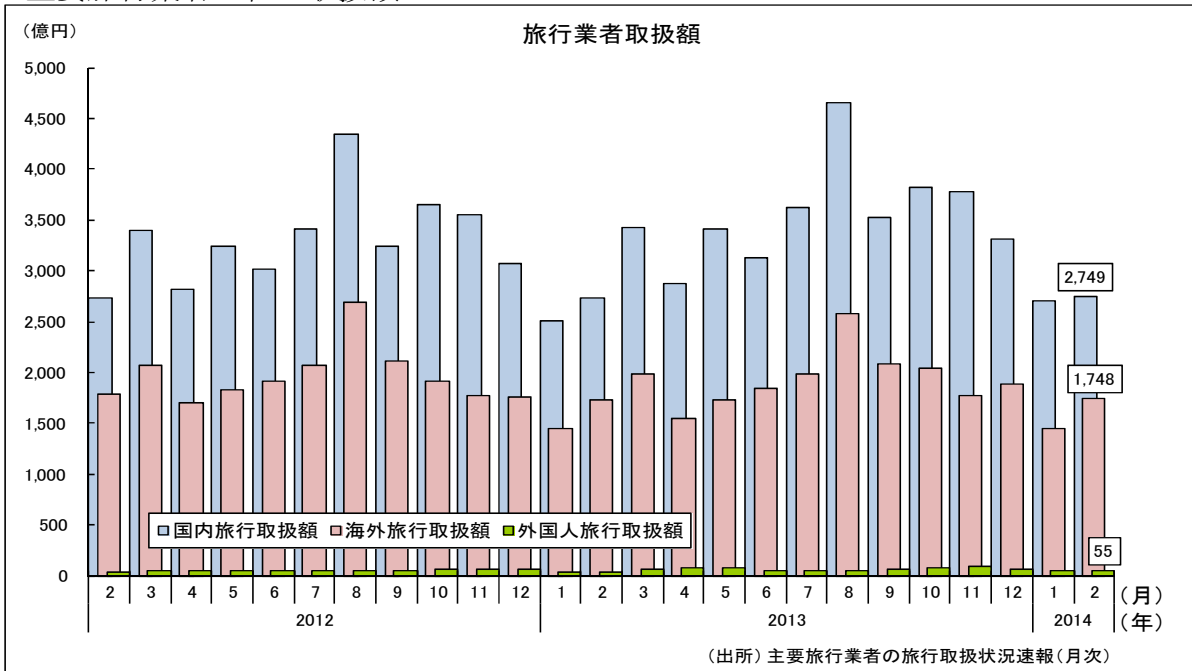
(注) (1) 出国日本人数及び訪日外客数は国際観光振興機構の推計による。(2) 宿泊旅行統計調査の対象とする宿泊施設は、旅館、ホテル、簡易宿所で、従業者数が10人以上の施設であり、平成22年4月からは、従業者数9人以下を含む全宿泊施設に調査対象が拡充された。なお、延べ宿泊数は宿泊者の延べ人数であり、子供や乳幼児も含んでいる。(3) p印は速報値を、r印は修正値を示す。(4) 暦年、年度及び四半期の原数値は、四捨五入の関係で各月の積上げ値と一致しないことがある。

② (参考) 訪日外客数主要方面別

		アジア		韓国		台湾		中国		北アメリカ		ヨーロッパ	
		(人)	前年同月比(%)	(人)	前年同月比(%)	(人)	前年同月比(%)	(人)	前年同月比(%)	(人)	前年同月比(%)	(人)	前年同月比(%)
暦年	2010年	6,527,670	35.6	2,439,816	53.8	1,268,279	23.8	1,412,875	40.4	905,893	3.6	853,053	6.6
	2011年	4,723,651	△ 27.6	1,658,067	△ 32.0	993,972	△ 21.6	1,043,245	△ 26.2	685,046	△ 24.4	569,284	△ 33.3
	2012年	6,387,977	35.2	2,042,775	23.2	1,465,753	47.5	1,425,100	36.6	876,401	27.9	775,840	36.3
	2013年	8,115,789	27.0	2,456,165	20.2	2,210,821	50.8	1,314,437	△ 7.8	981,981	12.0	904,132	16.5
年度	2010年度	6,346,295	21.3	2,429,807	32.0	1,216,144	12.9	1,342,889	25.6	867,722	△ 2.5	810,744	△ 0.5
	2011年度	4,835,161	△ 23.8	1,561,260	△ 35.7	1,065,032	△ 12.4	1,124,236	△ 16.3	711,898	△ 18.0	591,667	△ 27.0
	2012年度	6,676,135	38.1	2,226,251	42.6	1,571,095	47.5	1,332,636	18.5	894,514	25.7	800,342	35.3
	2013年度	p 2,459,490	10.5	p 2,398,388	52.7	p 1,537,173	15.3						
四半期	2013年Ⅱ期	2,106,543	29.8	644,364	39.6	620,621	61.0	280,727	△ 27.4	272,044	11.3	232,131	21.8
	2013年Ⅲ期	2,219,400	23.3	623,989	16.2	640,290	57.3	458,394	△ 11.2	239,177	13.5	239,290	20.3
	2013年Ⅳ期	2,042,062	35.6	512,020	△ 7.2	540,854	46.4	319,847	83.8	256,729	13.9	238,999	10.0
	2014年Ⅰ期	p 679,117	0.5	p 596,623	45.9	p 478,205	87.2						
月次	2013年 2月	591,539	40.6	234,390	38.7	150,273	75.0	80,903	△ 1.3	57,418	7.1	52,606	8.8
	3月	640,409	29.6	206,946	37.7	147,438	60.2	102,265	△ 20.9	93,467	14.4	90,934	23.6
	4月	709,205	19.1	204,229	34.1	197,932	42.7	100,160	△ 32.7	86,277	7.8	93,676	21.4
	5月	684,430	34.7	228,670	45.5	195,715	61.8	81,571	△ 27.3	90,442	14.6	72,717	23.4
	6月	712,908	37.4	211,465	39.0	226,974	80.6	98,996	△ 21.4	95,325	11.5	65,738	20.8
	7月	799,976	18.8	243,992	28.6	238,502	48.7	139,905	△ 31.5	91,783	15.7	84,390	18.1
	8月	738,442	17.3	215,498	6.8	194,944	51.5	162,288	△ 14.7	71,814	9.7	77,380	27.4
	9月	680,982	36.9	164,499	12.9	206,844	75.1	156,201	28.4	75,580	14.8	77,520	16.4
	10月	707,371	40.5	158,273	△ 5.9	213,501	58.0	121,335	74.0	90,939	10.9	99,555	10.7
	11月	658,525	35.6	170,901	△ 6.9	177,949	44.3	101,940	96.1	80,786	12.6	75,647	9.7
	12月	676,166	30.9	182,846	△ 8.6	149,404	34.6	96,572	84.5	85,004	18.6	63,797	9.3
	2014年 1月	766,525	48.6	r 255,517	9.0	r 196,923	76.9	r 155,605	115.2	74,503	18.0	56,833	13.3
	2月	p 231,500	△ 1.2	p 191,200	27.2	p 138,400	71.1						
3月	p 192,100	△ 7.2	p 208,500	41.4	p 184,200	80.1							
資料出所		国際観光振興機構(JNTO)											

(注) (1) p印は速報値を、r印は修正値を示す。(2) 暦年、年度及び四半期の原数値は、四捨五入の関係で各月の積上げ値と一致しないことがある。

③ 主要旅行業者58社の取扱額



		主要旅行業者の取扱額					
		国内旅行取扱額 (千円)		海外旅行取扱額 (千円)		外国人旅行取扱額 (千円)	
			前年同月比(%)		前年同月比(%)		前年同月比(%)
暦年	2010年	3,884,577,101	4.1	2,186,484,303	10.7	64,699,743	24.8
	2011年	3,668,362,387	△ 5.6	2,175,109,202	△ 0.5	43,147,385	△ 33.3
	2012年	3,900,304,317	6.3	2,306,476,725	6.0	62,809,290	45.6
	2013年	r 4,078,918,611	4.6	r 2,264,791,344	△ 1.8	r 78,559,637	25.1
年度	2009年度	3,743,300,517	△ 5.3	1,964,226,384	△ 18.9	53,944,626	△ 13.1
	2010年度	3,822,210,449	2.1	2,191,343,002	11.6	63,448,202	17.6
	2011年度	3,768,843,749	△ 1.4	2,222,945,961	1.4	45,837,682	△ 27.8
	2012年度	r 3,899,350,635	3.5	r 2,296,056,882	3.3	r 65,845,222	43.6
四半期	2013年Ⅰ期	r 865,781,201	△ 0.1	r 517,355,806	△ 2.0	r 14,687,232	26.1
	2013年Ⅱ期	941,753,464	3.9	512,087,200	△ 6.2	22,337,444	38.4
	2013年Ⅲ期	1,179,136,170	7.3	664,521,508	△ 3.2	17,750,344	14.8
	2013年Ⅳ期	1,092,247,776	6.2	570,826,830	4.5	23,784,617	21.6
月次	2013年 1月	250,750,898	-	145,657,977	-	3,688,727	-
	2月	r 273,034,587	-	r 172,860,613	-	r 4,493,115	-
	3月	341,995,716	0.6	198,837,216	△ 4.1	6,505,390	26.8
	4月	287,726,084	2.3	154,383,273	△ 9.5	8,052,538	41.7
	5月	340,961,873	5.3	172,632,111	△ 6.1	8,437,481	49.7
	6月	313,065,507	4.0	185,071,816	△ 3.4	5,847,425	21.4
	7月	362,388,982	6.1	198,406,138	△ 3.9	5,920,109	9.9
	8月	464,748,249	7.1	257,284,465	△ 4.3	5,697,506	13.1
	9月	351,998,939	8.7	208,830,905	△ 1.2	6,132,729	21.6
	10月	382,329,268	4.5	204,172,846	6.3	8,408,045	21.1
	11月	378,276,822	6.3	177,882,581	△ 0.1	8,834,216	39.8
	12月	331,641,686	8.2	188,771,403	7.2	6,542,356	4.0
	2014年 1月	270,313,814	7.8	145,405,406	△ 0.2	4,525,108	22.7
	2月	274,903,279	0.7	174,778,481	1.1	5,539,609	23.3

資料出所 主要旅行業者の旅行取扱状況速報(月次)

(注)(1)主要旅行業者は、2013年6月現在、JTBグループ14社を含む57社である。(2)直近公表の前年同月値を修正しているため、前年同月値÷前々年同月値より以前の増減率(暦年、年度、四半期)は参考値である。また、月の増減率は月例では不掲載としている。(3)p印は速報値を、r印は修正値を示す。(4)暦年、年度及び四半期の原数値は、四捨五入の関係で各月の積上げ値と一致しないことがある。

④ (参考)ブランド(企画商品)取扱人数・取扱額

		ブランド(企画商品)							
		国内旅行				海外旅行			
		取扱人数 (人)		取扱額 (千円)		取扱人数 (人)		取扱額 (千円)	
前年同月比(%)		前年同月比(%)		前年同月比(%)		前年同月比(%)			
暦年	2010年	37,983,814	△ 1.4	919,853,279	△ 3.2	4,353,530	△ 4.7	681,560,392	5.2
	2011年	33,259,167	△ 12.4	828,859,762	△ 9.9	4,137,050	△ 5.0	698,341,760	2.5
	2012年	36,313,649	9.2	913,655,724	10.2	4,476,286	8.2	766,928,443	9.8
	2013年	r 37,373,879	2.9	r 969,483,366	6.1	r 4,095,822	△ 8.5	r 765,347,937	△ 0.2
年度	2009年度	37,872,105	△ 9.7	934,027,618	△ 11.1	4,526,530	5.2	638,341,274	△ 14.3
	2010年度	36,391,488	△ 3.9	885,964,068	△ 5.1	4,264,530	△ 5.8	683,775,639	7.1
	2011年度	34,446,287	△ 5.3	858,046,942	△ 3.2	4,316,517	1.2	720,387,974	5.4
	2012年度	r 36,306,911	5.4	r 918,096,413	7.0	r 4,374,313	1.3	r 767,012,884	6.5
四半期	2013年Ⅰ期	r 8,848,212	△ 0.1	r 211,400,077	2.1	r 1,137,615	△ 8.2	r 170,106,779	0.0
	2013年Ⅱ期	7,950,783	3.8	206,079,330	6.1	814,271	△ 15.9	160,161,170	△ 6.4
	2013年Ⅲ期	11,137,693	3.5	312,697,628	7.5	1,161,649	△ 8.5	240,820,876	△ 0.1
	2013年Ⅳ期	9,437,191	4.4	239,306,331	8.1	982,287	△ 1.6	194,259,112	5.2
月次	2013年 1月	2,420,171	-	59,645,499	-	312,585	-	48,944,207	-
	2月	r 2,772,462	-	r 65,192,007	-	r 366,925	-	r 54,787,960	-
	3月	3,655,579	1.9	86,562,571	2.9	458,105	△ 5.2	66,374,612	△ 0.7
	4月	2,676,295	0.9	68,633,445	4.0	269,961	△ 17.6	48,495,694	△ 12.5
	5月	2,746,150	2.9	72,287,534	5.5	269,840	△ 17.9	54,753,225	△ 6.7
	6月	2,528,338	8.0	65,158,351	9.1	274,470	△ 12.1	56,912,251	△ 0.2
	7月	3,264,073	4.3	90,954,944	7.6	326,203	△ 10.8	66,937,496	△ 0.6
	8月	4,778,510	1.9	137,164,989	6.2	462,786	△ 8.9	103,222,313	0.7
	9月	3,095,110	5.3	84,577,695	9.4	372,660	△ 6.0	70,661,067	△ 0.8
	10月	3,068,083	2.4	81,560,039	5.3	362,001	7.1	72,540,781	11.5
	11月	3,484,709	4.1	86,730,417	7.7	290,060	△ 11.0	53,623,380	△ 2.2
	12月	2,884,399	7.0	71,015,875	11.9	330,226	△ 1.2	68,094,951	5.2
	2014年 1月	2,548,345	5.3	65,182,580	9.3	271,190	△ 13.2	49,248,482	0.6
2月	2,682,452	△ 3.2	64,581,660	△ 0.9	325,130	△ 11.4	52,259,737	△ 4.6	
資料出所		主要旅行業者の旅行取扱状況速報(月次)							
<p>(注) (1)ブランド(企画商品)とは、企画旅行(パッケージ・ツアー)商品のうち、各旅行業者の持つブランド名がつけられたものをいう。(2)直近公表の前年同月値を修正しているため、前年同月値÷前々年同月値より以前の増減率(暦年、年度、四半期)は参考値である。また、月の増減率は月例では不掲載としている。(3)p印は速報値を、r印は修正値を示す。(4)暦年、年度及び四半期の原数値は、四捨五入の関係で各月の積上げ値と一致しないことがある。</p>									

4. 関連経済指標の概況

(1) 業況判断

日本銀行「企業短期経済観測調査」(平成26年3月)

建設業(大企業)の業況判断DI(「良い」-「悪い」)

- 前回12月調査の「最近」は27、今回調査の「最近」は37、「先行き」は26となった。
- 前回12月調査の「最近」と今回調査の「最近」との変化幅をみると、10ポイント改善しており、「先行き」は11ポイント悪化となる見込み。

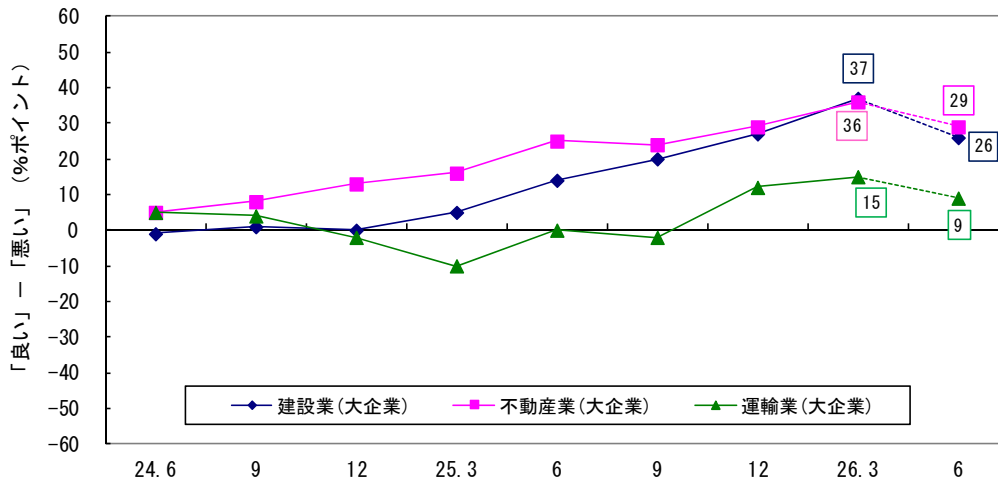
不動産業(大企業)の業況判断DI(「良い」-「悪い」)

- 前回12月調査の「最近」は29、今回調査の「最近」は36、「先行き」は29となった。
- 前回12月調査の「最近」と今回調査の「最近」との変化幅をみると、7ポイント改善しており、「先行き」は7ポイント悪化となる見込み。

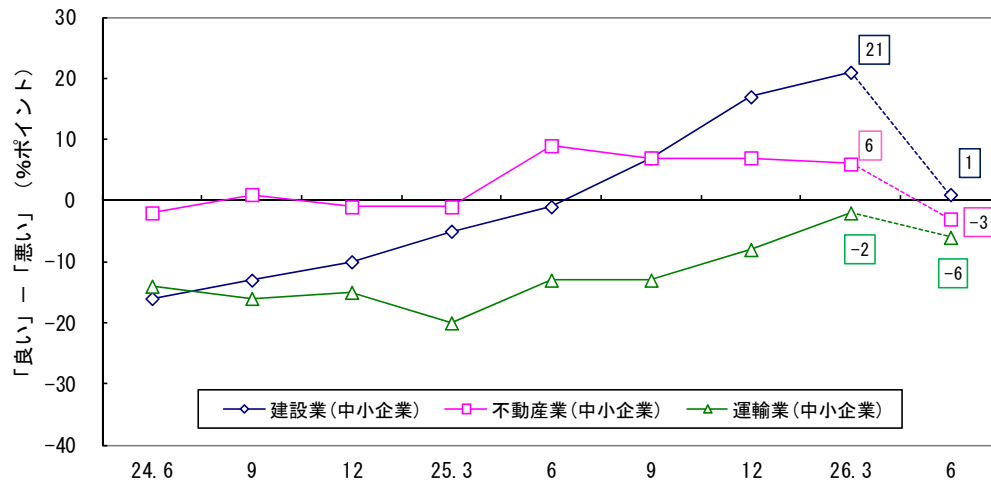
運輸業(大企業)の業況判断DI(「良い」-「悪い」)

- 前回12月調査の「最近」は12、今回調査の「最近」は15、「先行き」は9となった。
- 前回12月調査の「最近」と今回調査の「最近」との変化幅をみると、3ポイント改善しており、「先行き」は6ポイント悪化となる見込み。

各業種の業況判断DI(大企業)



各業種の業況判断DI(中小企業)



資料：日本銀行「全国企業短期経済観測調査」

注) 大企業は資本金10億円以上、中小企業は同2千万円以上1億円未満の企業。

点線は3ヶ月先までの予測値。

(2) 雇用情勢

① 就業者数等 (3月調査・速報)

建設業就業者数は509万人で前年同月比0.8%増加であった。雇用者数は416万人で同0.2%増加、うち常雇は同1.6%増加、臨時雇は同7.1%減少、日雇は同15.0%減少となった。

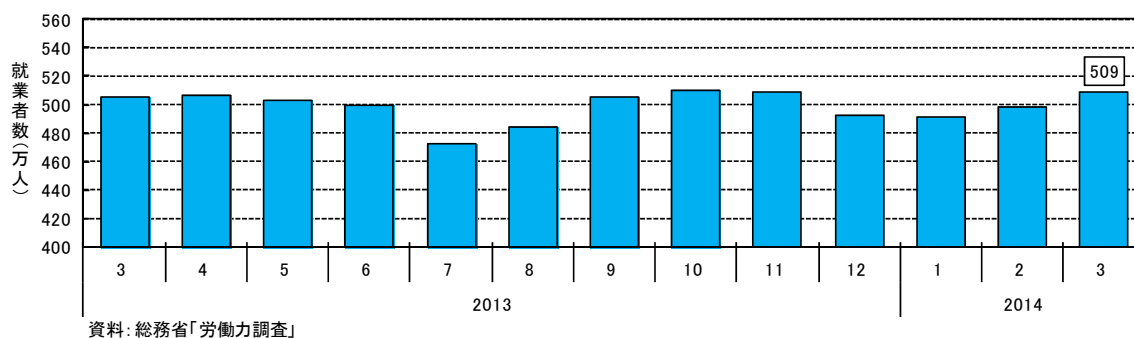
運輸業就業者数は321万人で前年同月比3.3%減少、雇用者数は308万人で同2.8%減少となった。

② 労働の状況 (2月調査・確報)

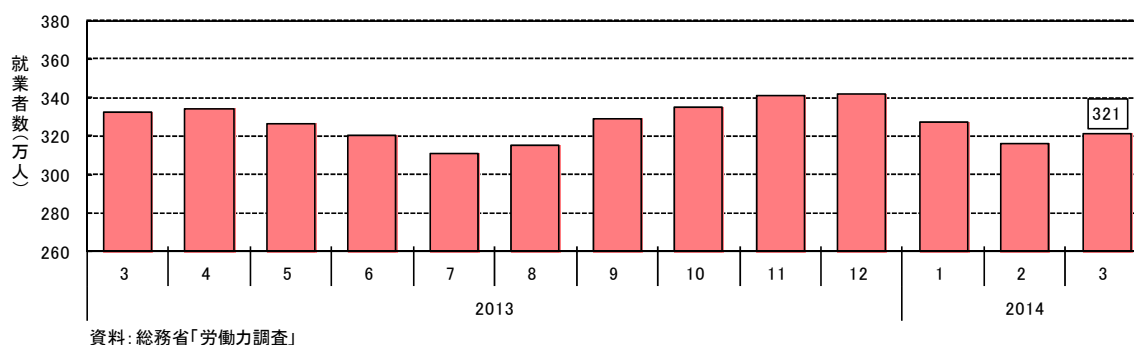
建設業(常用労働者5人以上の事業所)の賃金指数(きまって支給する給与。以下同じ。)は前年同月比0.4%減少(4ヶ月ぶり)、総実労働時間指数は同1.4%増加(4ヶ月連続)、所定外労働時間指数は同5.1%増加(9ヶ月連続)となった。

運輸業・郵便業(常用労働者5人以上の事業所)の賃金指数は前年同月比0.6%増加(11ヶ月連続)、総実労働時間指数は同1.3%増加(3ヶ月連続)、所定外労働時間指数は同11.9%増加(8ヶ月連続)となった。

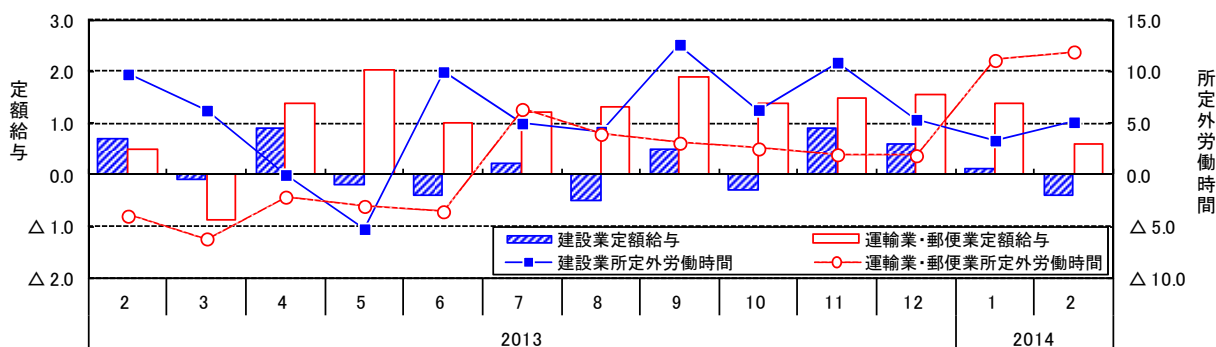
建設業就業者数の推移



運輸業就業者数の推移



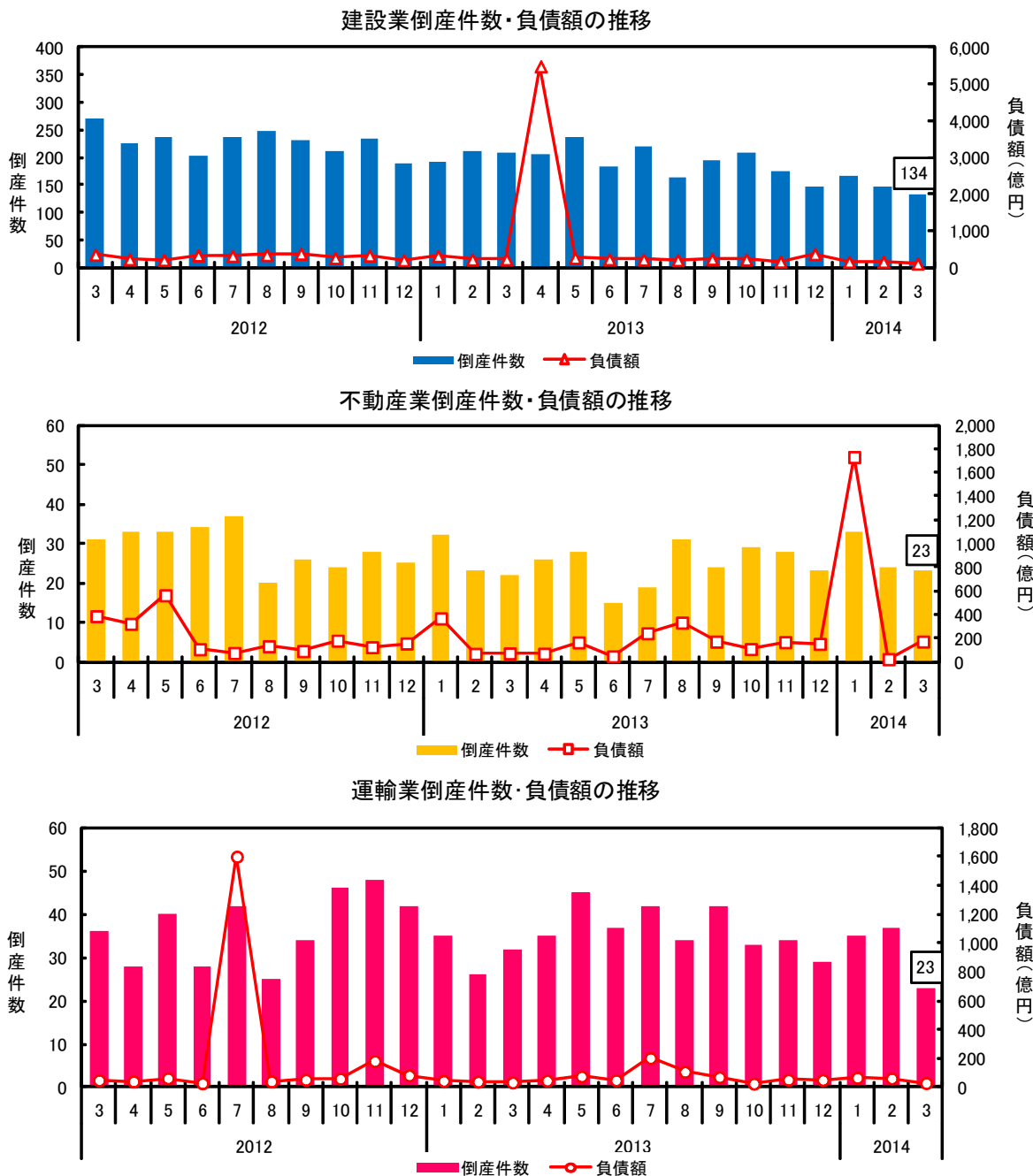
労働の状況(前年同月比・%)



(3) 倒産

3月の全産業の倒産件数は744件で、前月比2.7%減少（前年同月比11.0%減少）となった。

業種別にみると、建設業の倒産件数は134件、不動産業の倒産件数は23件、運輸業の倒産件数は23件であった。



資料：帝国データバンク「全国企業倒産集計」

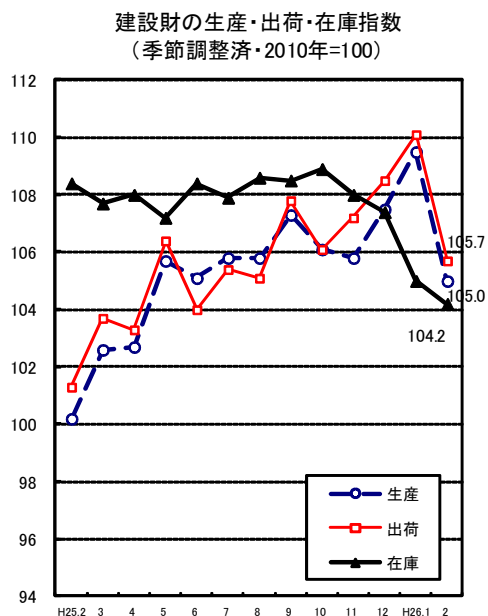
(4) 建設資材の市場動向

建設財の生産指数（2月確報、季調済）は105.0（平成22年＝100）で前月比4.1%減少（3ヶ月ぶり）、出荷指数は105.7で同4.0%減少（4ヶ月ぶり）、在庫指数は104.2で同0.8%減少（4ヶ月連続）となった。

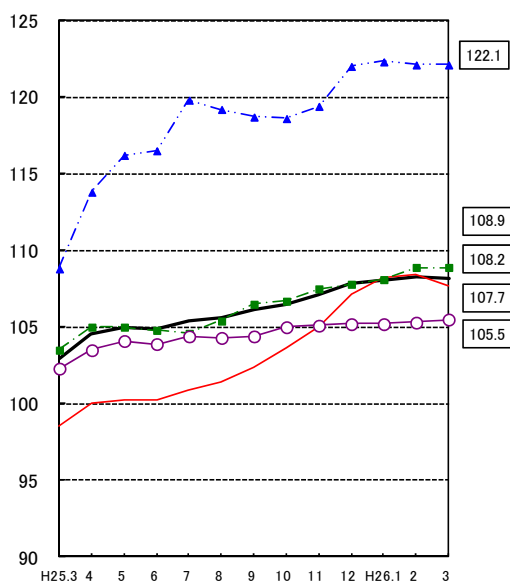
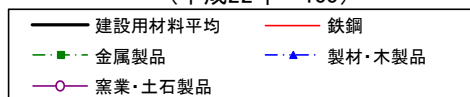
建設用材料（中間財）の企業物価指数（3月速報）は108.2（平成22年＝100）で、前月比0.1%減少（4ヵ月ぶり）となった。

建設財の生産・出荷・在庫			生産	出荷	在庫
			（季節調整済前月比・%）		
建設財			▲ 4.1	▲ 4.0	▲ 0.8
2月確報値	鉄鋼		▲ 5.4	▲ 7.4	0.5
	金属製品		▲ 4.4	▲ 3.9	▲ 1.0
	窯業・土石製品		▲ 3.4	▲ 5.0	0.0
	その他工業		▲ 3.9	▲ 2.3	▲ 3.7
建設財（前年同月比）			4.8	4.4	▲ 3.8
（参考）鉱工業			▲ 2.3	▲ 1.0	▲ 0.9
（参考）鉱工業（前年同月比）			7.0	6.5	▲ 3.4

資料：経済産業省「生産・出荷・在庫指数」
注）その他工業とは、繊維板・パーティクルボード、製材、普通合板、特殊合板、システムキッチン、流し・ガス・調理台を指す。



中間財 建設用材料 企業物価指数
（平成22年＝100）



資料：日本銀行「企業物価指数」

(5) 一般経済指標の概況

主要経済指標

	実質消費支出	(大型小売店販売額)	(資本財輸出機械)	(船舶・電力を除く民需)	(輸送関係ベリス)	(輸送関係ベリス)	生産工業	企業倒産件数	完全失業率	有効求人倍率	(きまって支給する給与)	物価指数	(消費者物価指数)	日経平均	(マネーストック)	東名高速道路全線平均
	(季)前期比	前年同期比	(季)前期比	(季)前期比	前年同期比	前年同期比	(季)前期比	前年同期比	(季・%)	(季・倍)	前年同期比	前年同期比	前年同期比	期末値(円)	前年同期比	前年同期比
2009年度	▲ 0.2	▲ 6.4	▲ 25.9	▲ 20.4	▲ 17.1	▲ 25.2	▲ 9.5	▲ 2.8	5.2	0.5	▲ 1.6	▲ 5.2	▲ 1.6	11089.9	2.9	▲ 5.3
2010年度	0.3	▲ 2.0	22.2	9.1	14.9	16.0	8.8	▲ 10.6	5.0	0.6	0.2	0.5	▲ 0.8	9755.1	2.7	6.3
2011年度	▲ 2.2	▲ 0.9	6.7	6.2	▲ 3.7	11.6	▲ 0.7	▲ 0.5	4.5	0.7	▲ 0.3	1.3	0.0	10083.6	2.9	1.9
2013年2月	1.8	▲ 3.7	1.4	4.2	▲ 2.9	11.8	0.9	▲ 12.1	4.3	0.9	▲ 0.9	▲ 0.1	▲ 0.3	11559.4	2.9	▲ 38.6
3月	1.7	2.5	2.1	14.2	1.1	5.4	0.3	▲ 19.6	4.1	0.9	▲ 1.1	▲ 0.5	▲ 0.5	12397.9	3.1	▲ 37.5
4月	▲ 4.0	▲ 2.3	▲ 1.8	▲ 8.8	3.8	9.4	0.6	2.5	4.1	0.9	▲ 0.2	0.1	▲ 0.4	13860.9	3.2	▲ 20.2
5月	0.2	▲ 0.4	1.1	10.5	10.1	10.0	2.1	▲ 6.2	4.1	0.9	▲ 0.4	0.6	0.0	13774.5	3.5	2.0
6月	▲ 1.4	3.5	▲ 2.3	▲ 2.7	7.4	11.7	▲ 2.8	1.1	3.9	0.9	▲ 0.5	1.2	0.4	13677.3	3.8	▲ 1.4
7月	0.5	▲ 1.6	3.0	▲ 0.0	12.2	19.7	2.7	1.0	3.9	0.9	▲ 0.7	2.2	0.7	13668.3	3.7	4.2
8月	▲ 0.1	▲ 0.1	▲ 0.6	5.4	14.6	16.2	▲ 0.5	▲ 7.3	4.1	0.9	▲ 0.4	2.3	0.8	13388.9	3.8	0.5
9月	1.0	0.7	▲ 0.8	▲ 2.1	11.4	16.7	1.5	▲ 4.1	4.0	1.0	▲ 0.4	2.2	0.7	14455.8	3.9	1.5
10月	0.3	▲ 0.1	6.7	0.6	18.6	26.3	0.6	▲ 4.5	4.0	1.0	▲ 0.3	2.5	0.9	14327.9	4.1	4.3
11月	▲ 0.2	0.6	▲ 1.6	9.3	18.4	21.2	0.3	▲ 12.6	3.9	1.0	▲ 0.1	2.6	1.2	15661.9	4.4	3.0
12月	▲ 0.4	0.2	▲ 0.1	▲ 15.7	15.3	24.8	0.5	▲ 11.9	3.7	1.0	▲ 0.2	2.5	1.3	16291.3	4.2	▲ 0.5
2014年1月	1.6	0.0	14.3	13.4	9.5	25.7	3.9	▲ 5.3	3.7	1.0	0.1	2.4	1.3	14914.5	4.3	7.4
2月	▲ 1.5	1.3	▲ 4.8	▲ 8.8	9.9	9.0	▲ 2.3	▲ 10.8	3.6	1.1	▲ 0.1	1.8	1.3	14841.1	4.0	8.4

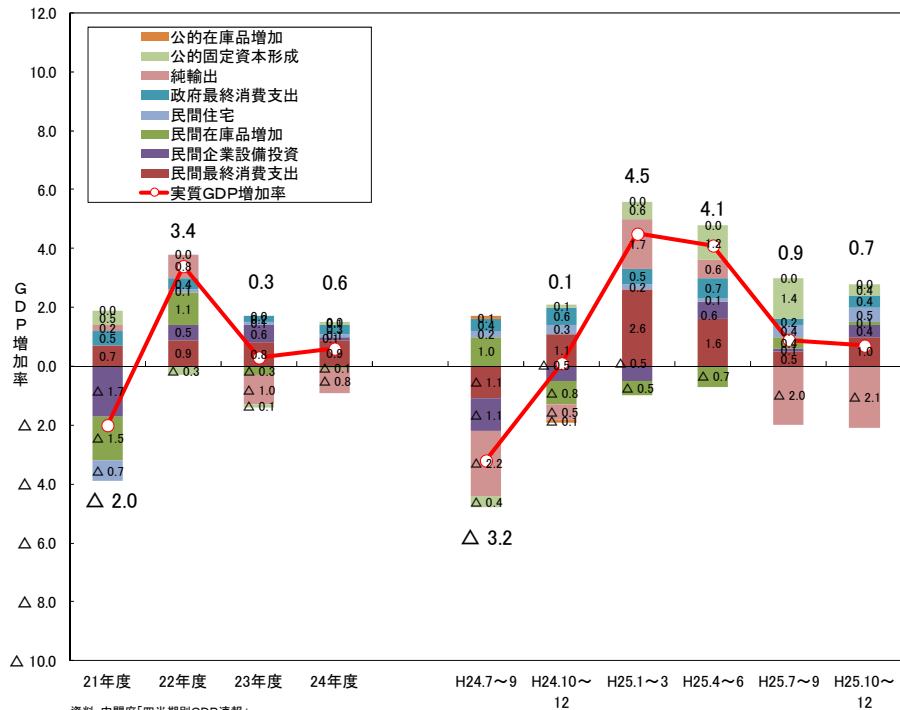
注) Pは速報値(輸出及び輸入については、イタリック体は確報値、それ以外の数値は確定値)。

注) 実質消費支出の年度値は、公表値の年単位を表示。

資料: 総務省「家計調査」「労働力調査」「消費者物価指数」、経済産業省「商業販売統計」「生産・出荷・在庫指数」、内閣府「機械受注統計」、財務省「貿易統計」、

帝国データバンク「全国企業倒産集計」、厚生労働省「職業安定業務統計」「毎月勤労統計調査」、日本銀行「企業物価指数」「マネーストック」、日本経済新聞、中日本高速道路(株)

GDP増加率と寄与度(前期比、実質)



資料: 内閣府「四半期別GDP速報」

注) 項目別の寄与度には、民間企業設備投資、民間住宅、公的固定資本形成のほかに、民間最終消費支出、民間在庫品増加、政府最終消費支出、公的在庫品増加、純輸出があり、これら全ての項目の合計が、GDPの増加率となる。

注) 四半期別のデータは年率換算値