

国土交通経済（令和3年5月分～令和3年6月分）の概況

【公共工事受注（5月）】

←公共機関からの受注工事額（1件500万円以上の工事）は、令和3年1月期前年同月比26.3%の増加、2月期同8.6%の減少、3月期同11.3%の増加、4月期同12.1%の増加の後、5月期同14.6%の増加となった。

【住宅着工（6月）】

←新設住宅着工戸数は、総計76,312戸で前年同月比7.3%増加、季節調整済年率換算値の推移をみると、令和2年1-3月期850千戸、4-6月期809千戸、7-9月期813千戸、10-12月期805千戸、令和3年1-3月期830千戸、4月期883千戸、5月期875千戸の後、6月期866千戸となった。

【民間非居住建築物着工（6月）】

←民間非居住用建築物着工床面積は、令和3年1月期前年同月比13.4%増加、2月期同9.2%減少、3月期同8.7%増加、4月期同3.3%の増加、5月期同5.1%の増加の後、6月期同20.8%の増加となった。

【貨物輸送（5・6月）】

（1）国内輸送

←5月の特別積合せトラック輸送量は4,976千トン（対前年同月比9.2%増加、対2019年同月比0.8%減少）、宅配便貨物取扱個数は375,965千個（対前年同月比1.4%減少、対2019年同月比12.7%増加）、一般トラック輸送量対前年同月比は6.1%増加となった。

←6月の鉄道貨物輸送量は2,186千トン（対前年同月比9.1%増加、対2019年同月比5.8%減少）となった。

そのうち、車扱は583千トン、コンテナは1,603千トンであった。

←6月の航空貨物輸送量は、国内線35千トン（対前年同月比24.7%増加、対2019年同月比44.5%減少）となった。

（2）国際輸送

←6月の海上コンテナ貨物（価額ベース）は、輸出4.9兆円（対前年同月比50.5%増加、対2019年同月比6.0%増加）、輸入4.9兆円（対前年同月比36.0%増加、対2019年同月比12.5%増加）となった。

←6月の航空貨物（価額ベース）は、輸出2.3兆円（対前年同月比44.7%増加、対2019年同月比18.7%増加）、輸入2.0兆円（対前年同月比25.4%増加、対2019年同月比18.0%増加）となった。

【旅客輸送（5・6月）】

（1）国内輸送

←5月のJR輸送人員は578,482千人（対前年同月比27.0%増加、対2019年同月比30.7%減少）となった。

←5月の民鉄輸送人員は938,616千人（対前年同月比30.1%増加、対2019年同月比31.9%減少）となった。

←6月の国内線輸送人員は2,361千人（対前年同月比35.9%増加、対2019年同月比72.2%減少）となった。

そのうち、幹線は1,161千人、ローカル線は1,200千人であった。（※速報値ベース）

（2）国際輸送（航空邦社2社）

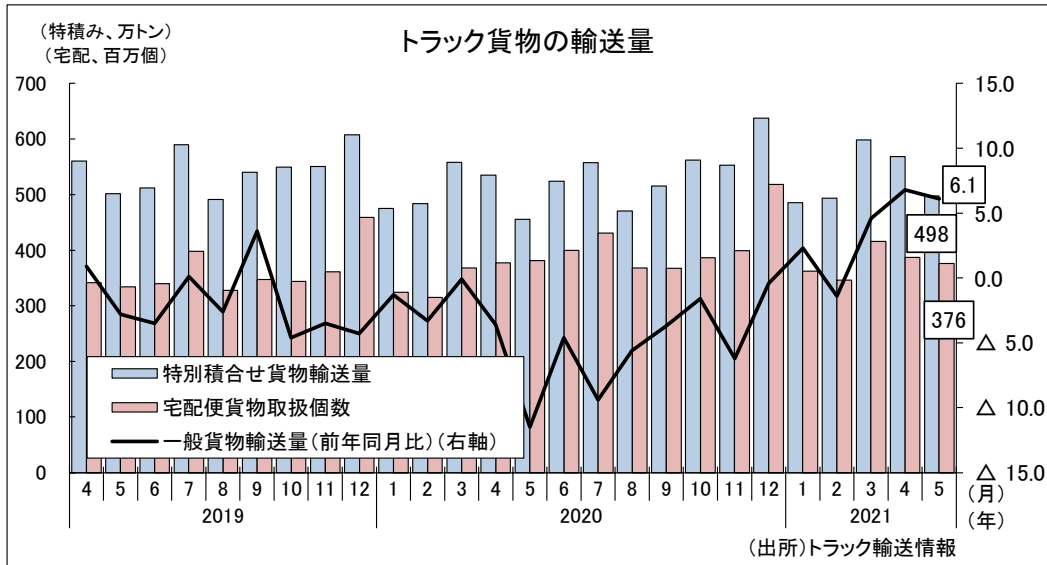
←6月の国際線輸送人員は106千人（対前年同月比147.9%増加、対2019年同月比94.7%減少）となった。（※速報値ベース）

【観光（5・6月）】

←6月の出国日本人は30,700人（対前年同月比187.9%増加、対2019年同月比98.0%減少）、訪日外客数は9,300人（対前年同月比262.6%増加、対2019年同月比99.7%減少）となった。

←5月の主要旅行業者の取扱額は、国内旅行37,074,970千円（対前年同月比354.5%増加、対2019年同月比84.9%減少）、海外旅行3,717,424千円（対前年同月比45.4%増加、対2019年同月比97.6%減少）、外国人旅行取扱額613,691千円（対前年同月比831.6%増加、対2019年同月比97.2%減少）となった。

(2)交通産業
 1)貨物輸送
 ① トラック貨物の輸送量

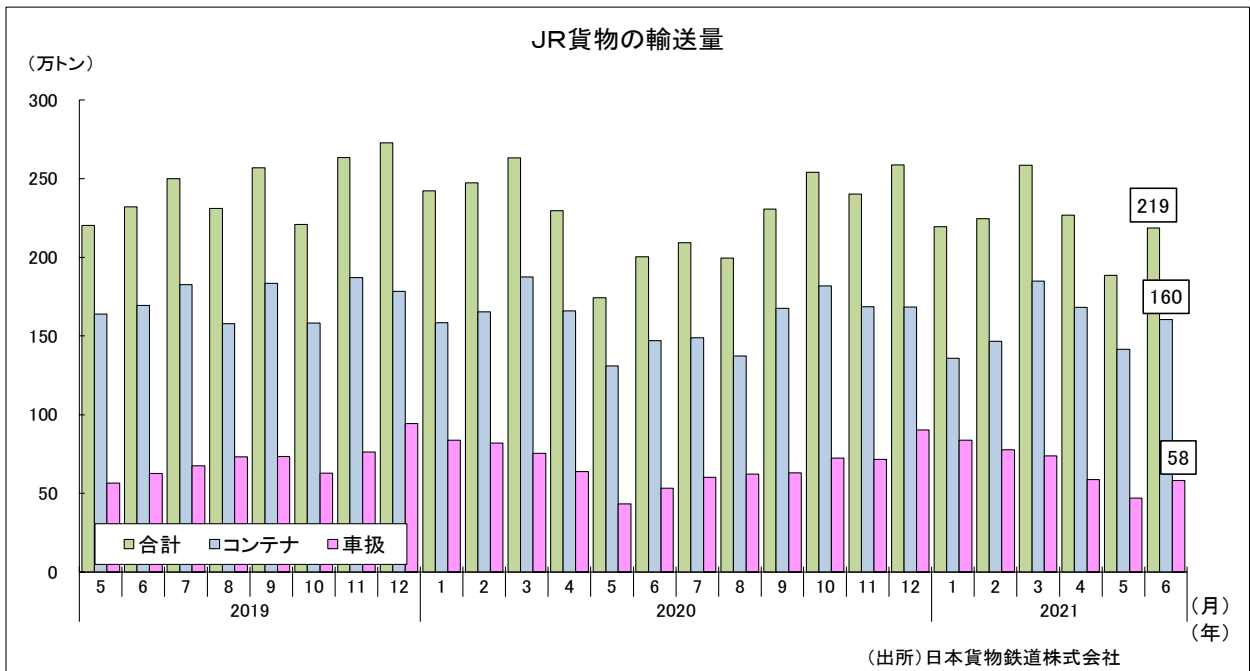


		特別積合せトラック		一般トラック	宅配貨物取扱個数	
		(トン)	前年同月比(%)	前年同月比(%)	(千個)	前年同月比(%)
暦年	2017年	66,759,926	2.8	-	4,166,510	7.7
	2018年	66,104,823	△ 1.0	-	4,203,081	0.9
	2019年	64,471,129	△ 2.5	-	4,226,531	0.6
	2020年	63,261,888	△ 1.9	-	4,635,185	9.7
年度	2017年度	66,592,122	1.7	-	4,172,288	5.4
	2018年度	65,833,010	△ 1.1	-	4,223,424	1.2
	2019年度	64,182,180	△ 2.5	-	4,258,386	0.8
	2020年度	63,875,481	△ 0.5	-	4,751,548	11.6
四半期	2020年Ⅱ期	15,142,537	△ 3.8	-	1,158,255	14.1
	2020年Ⅲ期	15,434,748	△ 4.8	-	1,166,199	8.7
	2020年Ⅳ期	17,523,380	2.7	-	1,303,513	12.0
	2021年Ⅰ期	15,774,816	4.0	-	1,123,581	11.6
月次	2020年 4月	5,348,972	△ 4.5	△ 3.6	377,206	10.6
	5月	4,555,548	△ 9.2	△ 11.5	381,322	14.3
	6月	5,238,017	2.3	△ 4.6	399,727	17.6
	7月	5,573,242	△ 5.5	△ 9.4	430,533	8.2
	8月	4,706,799	△ 4.2	△ 5.6	368,312	12.5
	9月	5,154,707	△ 4.6	△ 3.7	367,354	5.8
	10月	5,618,684	2.3	△ 1.6	386,172	12.3
	11月	5,528,217	0.4	△ 6.2	398,659	10.4
	12月	6,376,479	5.0	△ 0.4	518,682	13.0
	2021年 1月	4,858,330	2.3	2.3	362,093	11.7
	2月	4,936,844	2.1	△ 1.4	345,708	9.7
	3月	5,979,642	7.2	4.6	415,780	13.0
	4月	5,682,140	6.2	6.8	387,367	2.7
5月	4,975,793	9.2	6.1	375,965	△ 1.4	

資料出所
 トラック輸送情報(特別積合せトラック大手24社、一般(特別積合せを除く)トラック調査対象事業者数約1,000社及び宅配貨物取扱大手14社)
 ※宅配貨物取扱個数については、2016年10月より日本郵便(株)の「ゆうパケット」を宅配便として取扱うことになった増加分を含む。
 ※2018年4月より一部事業者の宅配便取扱個数の集計方法に変更があり、2018年3月以前の数値とは時系列上の連続性は担保されない。

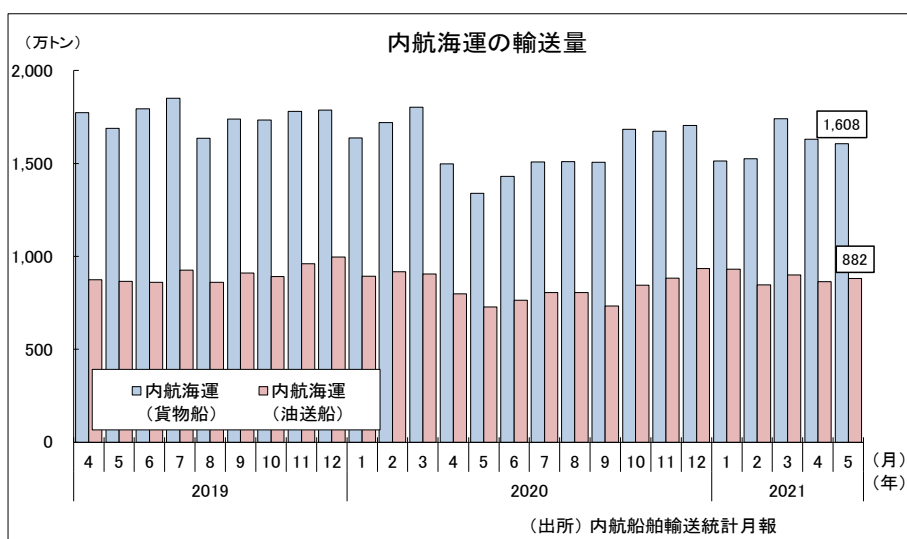
(注) (1) p印は速報値を、r印は修正値を示す。(2) 暦年、年度及び四半期の原数値は、四捨五入の関係で各月の積上げ値と一致しないことがある。

② JR(貨物)の輸送量



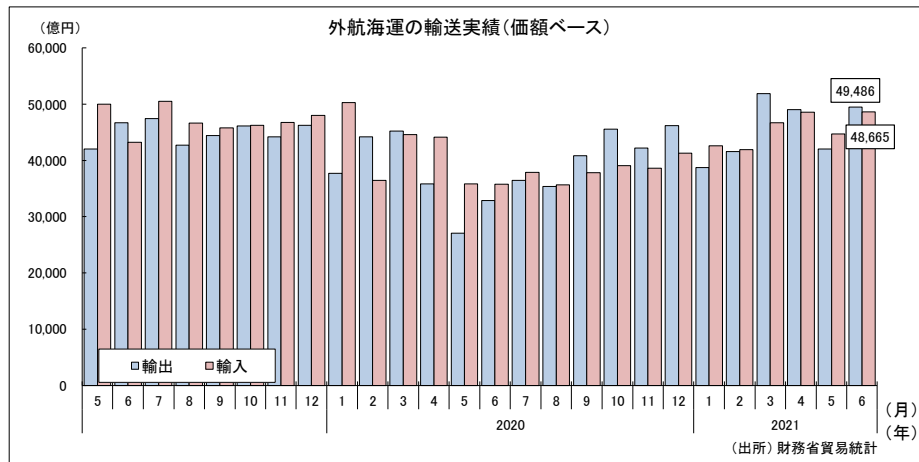
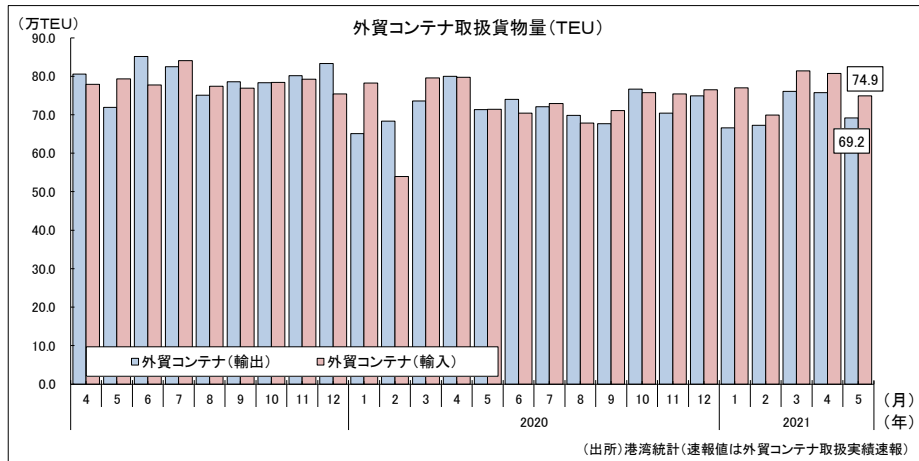
		JR貨物会社(合計)		車扱		コンテナ	
		(トン)	前年同月比(%)	(トン)	前年同月比(%)	(トン)	前年同月比(%)
暦年	2017年	31,593,528	2.6	9,088,302	2.5	22,505,226	2.7
	2018年	29,513,174	△ 6.6	9,120,869	0.4	20,392,305	△ 9.4
	2019年	29,915,565	1.4	8,884,900	△ 2.6	21,030,665	3.1
	2020年	27,490,959	△ 8.1	8,211,368	△ 7.6	19,279,501	△ 8.3
年度	2017年度	31,643,148	2.3	9,205,743	2.9	22,437,405	2.0
	2018年度	29,222,333	△ 7.7	8,949,358	△ 2.8	20,272,975	△ 9.6
	2019年度	29,542,566	1.1	8,774,244	△ 2.0	20,768,322	2.4
	2020年度	26,990,835	△ 8.6	8,152,938	△ 7.1	18,837,807	△ 9.3
四半期	2020年Ⅲ期	6,393,285	△ 13.3	1,854,166	△ 13.3	4,539,029	△ 13.4
	2020年Ⅳ期	7,527,811	△ 0.6	2,340,524	0.3	5,187,287	△ 0.9
	2021年Ⅰ期	7,025,954	△ 6.6	2,354,040	△ 2.4	4,671,914	△ 8.6
	2021年Ⅱ期 ^p	6,339,203	4.9 ^p	1,639,466	2.2 ^p	4,699,737	5.9
月次	2020年 5月	1,743,250	△ 20.9	433,330	△ 23.3	1,309,920	△ 20.0
	6月	2,003,597	△ 13.7	532,708	△ 15.0	1,470,889	△ 13.1
	7月	2,092,493	△ 16.3	602,302	△ 10.6	1,490,101	△ 18.4
	8月	1,994,816	△ 13.6	622,450	△ 14.9	1,372,366	△ 13.1
	9月	2,305,976	△ 10.2	629,414	△ 14.2	1,676,562	△ 8.6
	10月	2,540,038	15.0	722,900	15.1	1,817,138	14.9
	11月	2,401,637	△ 8.8	715,659	△ 6.2	1,685,978	△ 9.8
	12月	2,586,136	△ 5.2	901,965	△ 4.4	1,684,171	△ 5.6
	2021年 1月	2,195,190	△ 9.4	838,077	0.0	1,357,113	△ 14.3
	2月	2,245,025	△ 9.2	777,763	△ 5.0	1,467,262	△ 11.3
	3月	2,585,739	△ 1.7	738,200	△ 2.3	1,847,539	△ 1.5
	4月	2,268,697	△ 1.2	586,784	△ 8.1	1,681,913	1.4
	5月 ^r	1,884,488	8.1 ^r	470,069	8.5 ^r	1,414,419	8.0
6月 ^p	2,186,018	9.1 ^p	582,613	9.4 ^p	1,603,405	9.0	
資料出所		日本貨物鉄道株式会社					
(注) (1) p印は速報値を、r印は修正値を示す。(2) 暦年、年度及び四半期の原数値は、四捨五入の関係で各月の積上げ値と一致しないことがある。							

③ 内航海運の輸送実績



		内航海運(貨物船) (千トン) 前年同月比(%)		内航海運(油送船) (千トン) 前年同月比(%)	
暦年	2017年	206,445	△ 0.9	129,076	0.5
	2018年	209,608	1.5	119,871	△ 7.1
	2019年	212,230	1.3	110,317	△ 8.0
	2020年	190,144	△ 10.4	100,149	△ 9.2
年度	2017年度	204,450	△ 1.6	127,853	0.1
	2018年度	213,413	4.4	116,857	△ 8.6
	2019年度	209,409	△ 1.9	108,637	△ 7.0
	2020年度	186,355	△ 11.0	99,773	△ 8.2
四半期	2020年Ⅱ期	42,685	△ 18.8	22,913	△ 11.9
	2020年Ⅲ期	45,250	△ 13.4	23,436	△ 13.1
	2020年Ⅳ期	50,621	△ 4.5	26,626	△ 6.6
	2021年Ⅰ期	47,799	△ 7.3	26,798	△ 1.4
月次	2020年 4月	14,974	△ 15.6	7,996	△ 8.5
	5月	13,406	△ 20.6	7,271	△ 16.0
	6月	14,305	△ 20.3	7,646	△ 11.2
	7月	15,081	△ 18.5	8,054	△ 12.9
	8月	15,103	△ 7.7	8,055	△ 6.5
	9月	15,066	△ 13.3	7,327	△ 19.5
	10月	16,839	△ 2.9	8,453	△ 5.3
	11月	16,737	△ 6.0	8,831	△ 8.0
	12月	17,045	△ 4.6	9,342	△ 6.3
	2021年 1月	15,139	△ 7.5	9,312	4.2
	2月	15,249	△ 11.3	8,480	△ 7.6
	3月	17,411	△ 3.4	9,006	△ 0.6
	4月	r 16,298	8.8	r 8,640	8.1
5月	p 16,076	19.9	p 8,816	21.2	
資料出所		内航船舶輸送統計月報 ただし、速報値は内航船舶輸送統計速報による。			
(注) (1) 内航海運の数値に自家用は含まない。(2) p印は速報値を、r印は修正値を示す。(3) 暦年、年度及び四半期の原数値は、四捨五入の関係で各月の積上げ値と一致しないことがある。					

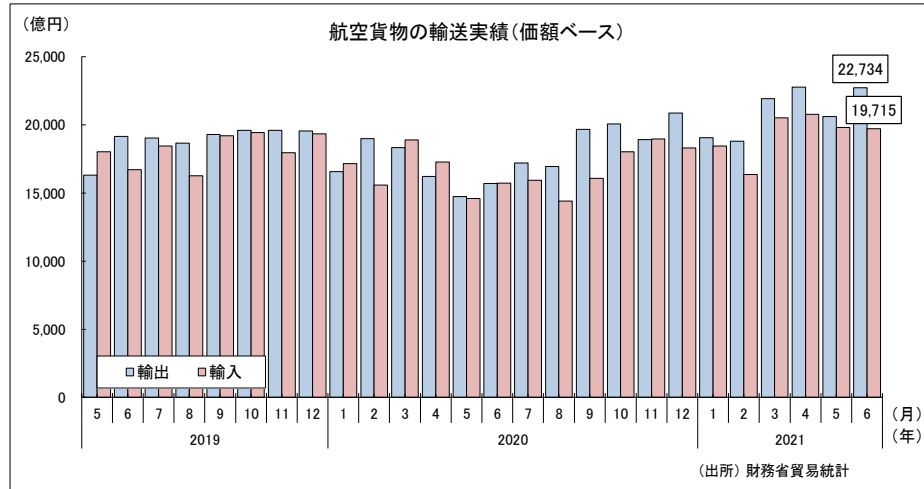
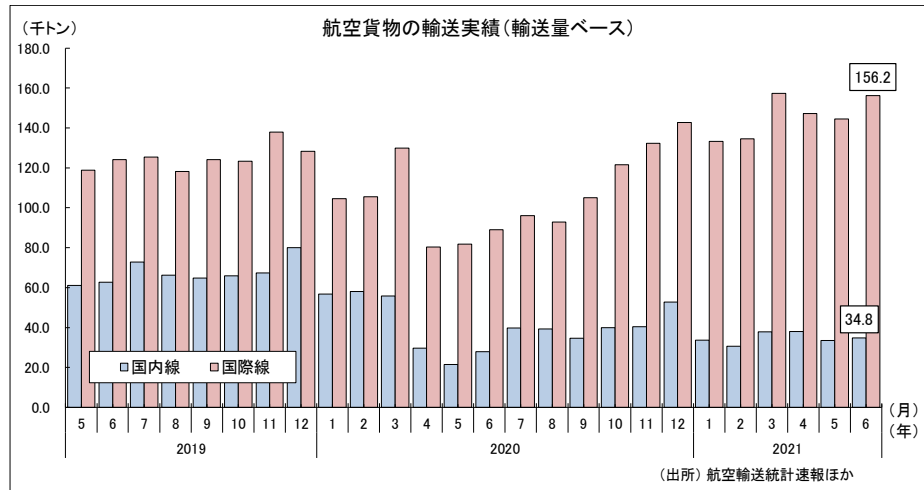
④ 外航海運の輸送実績



暦年	外貨コンテナ (輸出) (万TEU) 前年同月比(%)	外貨コンテナ (輸入) (万TEU) 前年同月比(%)	海上貨物 (輸出)		海上貨物 (輸入)				
			(百万円) 前年同月比(%)	(百万円) 前年同月比(%)	(百万円) 前年同月比(%)	(百万円) 前年同月比(%)			
2017年	918.2	5.0	921.5	4.6	54,986,047	10.1	54,535,521	15.3	
2018年	944.3	2.8	946.9	2.7	57,564,866	4.7	60,421,918	10.8	
2019年	943.2	△ 0.1	938.7	△ 0.9	54,587,769	△ 5.2	57,021,298	△ 5.6	
2020年	p 863.9	△ 8.4	p 872.6	△ 7.0	46,973,872	△ 13.9	47,743,457	△ 16.3	
2017年度	924.2	4.5	925.5	3.8	55,670,043	9.8	55,540,730	14.4	
2018年度	949.7	2.8	952.2	2.9	57,184,947	2.7	60,156,072	8.3	
2019年度	922.6	△ 2.9	918.3	△ 3.6	53,520,700	△ 6.4	55,740,067	△ 7.3	
2020年度	p 866.8	△ 6.0	p 889.2	△ 3.2	47,471,772	△ 11.3	47,729,318	△ 14.4	
2020年Ⅲ期	209.6	△ 11.2	211.7	△ 11.2	11,271,376	△ 16.2	11,133,390	△ 22.1	
2020年Ⅳ期	p 221.9	△ 8.2	p 227.6	△ 2.3	13,399,304	△ 1.9	11,897,842	△ 15.6	
2021年Ⅰ期	p 209.9	1.4	p 228.3	7.8	13,217,603	3.9	13,122,163	△ 0.1	
2021年Ⅱ期					p 14,050,840	46.6	p 14,191,451	22.6	
月次	2020年 5月	71.3	△ 0.8	71.4	△ 10.0	2,711,090	△ 35.5	3,583,402	△ 28.4
	6月	74.0	△ 13.1	70.4	△ 9.5	3,289,092	△ 29.6	3,579,174	△ 17.3
	7月	72.1	△ 12.6	72.9	△ 13.4	3,647,990	△ 23.0	3,789,189	△ 25.0
	8月	69.8	△ 6.9	67.8	△ 12.5	3,537,116	△ 17.2	3,565,357	△ 23.6
	9月	67.7	△ 13.8	71.1	△ 7.6	4,086,271	△ 8.0	3,778,844	△ 17.4
	10月	r 76.6	△ 2.2	r 75.7	△ 3.5	4,557,993	△ 1.3	3,906,013	△ 15.5
	11月	p 70.4	△ 8.8	p 75.4	△ 8.4	4,222,315	△ 4.5	3,860,967	△ 17.4
	12月	p 74.9	△ 6.1	p 76.5	△ 1.3	4,618,997	△ 0.1	4,130,862	△ 14.0
	2021年 1月	p 66.6	6.3	p 77.0	△ 2.6	3,873,280	2.6	4,262,660	△ 15.2
	2月	p 67.2	0.9	p 69.9	24.1	4,157,674	△ 5.9	4,190,001	14.9
	3月	p 76.1	△ 18.4	p 81.4	0.3	5,186,649	14.6	4,669,502	4.7
	4月	p 75.8	2.3	p 80.7	2.2	4,902,683	36.8	4,853,363	10.0
5月	p 69.2	9.7	p 74.9	10.6	4,199,543	54.9	r 4,471,543	24.8	
6月					p 4,948,612	50.5	p 4,866,544	36.0	
資料出所	港湾統計 (月報) ただし、速報値については外貨コンテナ取扱実績速報の数値である。			財務省貿易統計					

(注) (1) 外貨コンテナの速報値は、港湾運送事業法が適用される指定港湾93港に係る港湾運送事業報告によるものである。このため、2011年に外貨コンテナ貨物の取扱実績があった66港のうち、非指定港湾である志布志港、石狩湾新港、三島川之江港、御前崎港、茨城港(常陸那珂港区)、川内港、熊本港、浜田港、大竹港は含まれない。(2) TEU型への換算に際しては、20フィート型は1TEU、40フィート型は2TEU、それ以外の型は1TEUとして換算している。(3) 「外貨コンテナ取扱実績速報」は、国土交通省総合政策局が発表する「港湾調査」や、各港湾管理者の発表等の統計情報とは異なる。(4) 貿易統計の数値は輸出入とも総額から航空貨物の金額を差し引いた数値を、海上貨物として算出しており、航空郵便貨物の数値も含まれている。(5) p印は速報値を、r印は修正値を示す。(6) 暦年、年度及び四半期の原数値は、四捨五入の関係で各月の積上げ値と一致しないことがある。(7) 外貨コンテナ (輸出) 及び外貨コンテナ (輸入) については、平成25年3月号より港湾統計 (月報) の数値を使用することとし、未公表月についてはのみ外貨コンテナ取扱実績速報の数値を示すこととした。

⑤ 国内・国際航空貨物の輸送実績



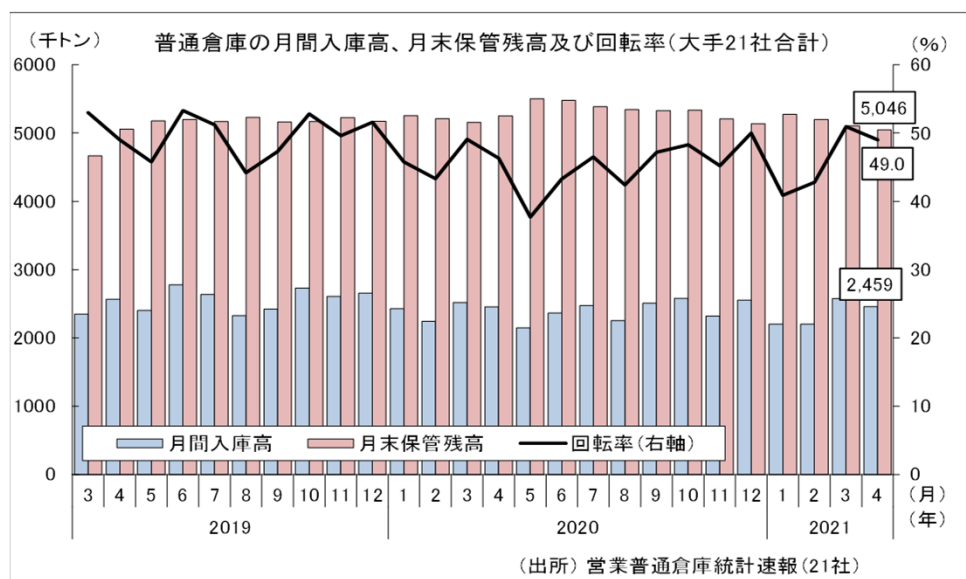
暦年	航空(国内線)		航空(国際線)		航空貨物(輸出)		航空貨物(輸入)		
	(トン)	前年同月比(%)	(トン)	前年同月比(%)	(百万円)	前年同月比(%)	(百万円)	前年同月比(%)	
2017年	916,663	1.3	1,750,144	14.5	23,300,410	16.0	20,843,710	11.1	
2018年	840,646	△ 8.3	1,537,020	△ 12.2	23,913,887	2.6	22,281,386	6.9	
2019年	791,800	△ 5.8	1,444,134	△ 6.0	22,343,896	△ 6.6	21,578,212	△ 3.2	
2020年	496,509	△ 37.3	1,281,932	△ 11.2	21,426,611	△ 4.1	20,093,645	△ 6.9	
2017年度	904,327	△ 0.6	1,763,226	10.0	23,551,207	13.2	21,269,747	11.9	
2018年度	823,357	△ 9.0	1,446,565	△ 18.0	23,524,940	△ 0.1	22,162,896	4.2	
2019年度	777,153	△ 5.6	1,459,020	0.9	22,358,081	△ 5.0	21,419,762	△ 3.4	
2020年度	428,012	△ 44.9	1,367,243	△ 6.3	22,015,675	△ 1.5	20,461,147	△ 4.5	
2020年Ⅲ期	113,794	△ 44.1	294,109	△ 20.0	5,383,523	△ 5.5	4,640,935	△ 13.9	
2020年Ⅳ期	133,060	△ 37.6	396,662	1.9	5,986,571	1.9	5,529,381	△ 2.5	
2021年Ⅰ期	102,149	△ 40.1	425,286	25.1	5,978,466	10.9	5,531,507	7.1	
2021年Ⅱ期	106,395	34.7	447,864	78.3	6,611,606	41.7	6,031,676	26.7	
月次	2020年 5月	21,436	△ 65.0	81,844	△ 31.1	1,474,475	△ 9.7	1,458,914	△ 19.0
	6月	27,947	△ 55.5	89,002	△ 28.2	1,571,209	△ 18.0	1,572,077	△ 5.9
	7月	39,854	△ 45.2	96,165	△ 23.4	1,720,029	△ 9.6	1,593,592	△ 13.6
	8月	39,319	△ 40.6	92,909	△ 21.4	1,695,966	△ 9.1	1,439,750	△ 11.5
	9月	34,621	△ 46.5	105,035	△ 15.3	1,967,528	2.0	1,607,593	△ 16.3
	10月	40,034	△ 39.3	121,611	△ 1.3	2,007,661	2.5	1,801,490	△ 7.3
	11月	40,370	△ 40.1	132,333	△ 4.0	1,891,242	△ 3.5	1,896,803	5.6
	12月	52,656	△ 34.1	142,718	11.2	2,087,668	6.8	1,831,088	△ 5.3
	2021年 1月	33,743	△ 40.6	133,325	27.4	1,906,286	15.0	1,844,071	7.4
	2月	30,537	△ 47.4	134,615	27.6	1,880,564	△ 1.0	1,636,497	5.0
	3月	37,869	△ 32.1	157,345	21.2	2,191,615	19.6	2,050,940	8.6
	4月	37,946	28.1	147,147	83.2	2,277,865	40.5	2,078,414	20.3
5月	33,608	56.8	144,492	76.5	2,060,314	39.7	1,981,723	35.8	
6月	34,841	5.4	156,225	74.5	2,273,427	44.7	1,971,539	25.4	

航空輸送統計速報(邦社全社)
ただし、国内線速報値は日本航空及び全日本空輸の合計値であり、国際線速報値は日本航空、全日本空輸及び日本貨物航空の合計値である。

財務省貿易統計

(注)(1)航空(国際線)は、邦社の輸送量を集計したもので、三国間の貨物輸送量を含む。(2)p印は速報値を、r印は修正値を示す。
(3)速報値の対前年同月比は速報値ベースでの比較である。(4)暦年、年度及び四半期の原数値は、四捨五入の関係で各月の積上げ値と一致しないことがある。

⑥ 普通倉庫の月間入庫高・月末保管残高・回転率



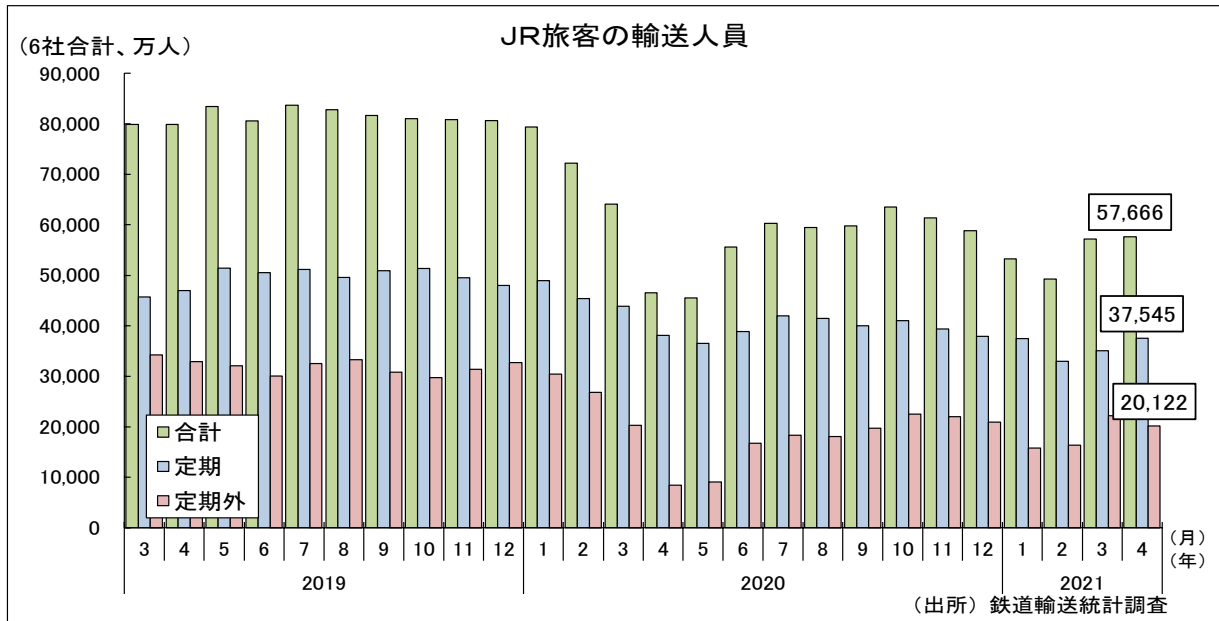
		普通倉庫(月間入庫高)		普通倉庫(月末保管残高)		普通倉庫回転率	
		(千トン)	前年同月比(%)	(千トン)	前年同月比(%)	(%)	前年同月増減
暦年	2017年	2,330	4.5	4,825	△ 0.8	48.5	1.9
	2018年	2,407	3.3	4,942	2.4	48.1	△ 0.4
	2019年	2,499	3.8	5,135	3.9	47.7	△ 0.4
	2020年	2,404	△ 3.8	5,299	3.2	44.5	△ 3.2
年度	2017年度	2,354	5.1	4,867	0.7	48.3	1.9
	2018年度	2,410	2.4	4,959	1.9	48.7	0.4
	2019年度	2,527	4.8	5,182	4.5	48.6	△ 0.1
	2020年度	2,387	△ 5.5	5,295	2.2	45.1	△ 3.5
四半期	2020年Ⅱ期	2,324	△ 10.0	5,412	5.2	42.4	△ 6.9
	2020年Ⅲ期	2,413	△ 2.0	5,351	3.2	45.4	△ 2.2
	2020年Ⅳ期	2,484	△ 6.8	5,227	0.7	47.8	△ 3.5
	2021年Ⅰ期	2,326	△ 3.0	5,193	△ 0.3	44.9	△ 1.2
月次	2020年 3月	2,520	7.0	5,159	9.4	49.1	△ 3.3
	4月	2,455	△ 4.3	5,252	3.8	46.3	△ 2.7
	5月	2,150	△ 10.6	5,503	6.2	37.7	△ 8.1
	6月	2,365	△ 14.8	5,479	5.4	43.3	△ 10.0
	7月	2,476	△ 6.1	5,385	4.2	46.5	△ 4.7
	8月	2,253	△ 3.2	5,342	2.2	42.4	△ 1.8
	9月	2,510	3.7	5,326	3.2	47.2	△ 0.1
	10月	2,580	△ 5.5	5,334	3.2	48.3	△ 4.5
	11月	2,318	△ 11.1	5,207	△ 0.4	45.2	△ 4.4
	12月	2,553	△ 3.9	5,140	△ 0.6	50.0	△ 1.6
	2021年 1月	2,200	△ 9.4	5,276	0.4	40.9	△ 4.9
	2月	2,201	△ 1.9	5,198	△ 0.2	42.8	△ 0.5
	3月	2,577	2.3	5,103	△ 1.1	51.0	1.9
4月	2,459	0.2	5,046	△ 3.9	49.0	2.7	

資料出所 営業普通倉庫統計速報(21社)

(注) (1) 普通倉庫の入庫高・保管残高の暦年、年度、四半期の数値は月平均である。(2) 回転率は、(入庫高+出庫高)÷(前月末残高+当月末残高)×100で算出した。(3) p印は速報値を、r印は修正値を示す。(4) 暦年、年度及び四半期の原数値は、四捨五入の関係で各月の積上げ値と一致しないことがある。

2) 旅客輸送

① JR旅客の輸送人員



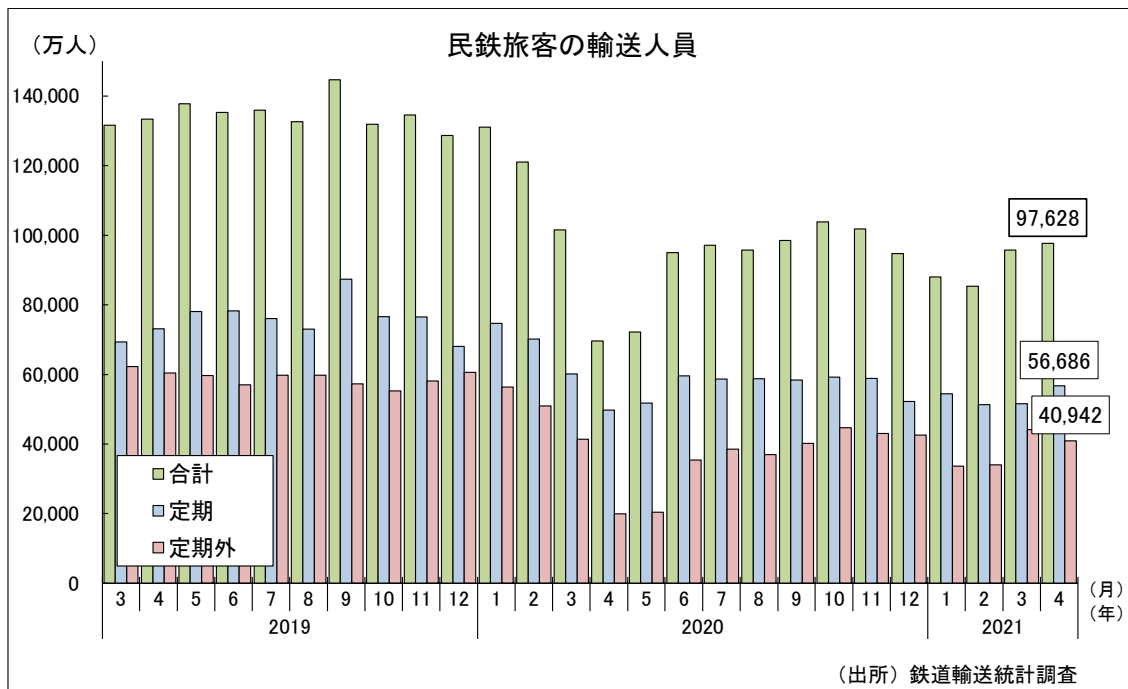
		JR旅客会社(6社計)		JR旅客会社(定期)		JR旅客会社(定期外)		新幹線旅客	
		(千人)	前年同月比(%)	(千人)	前年同月比(%)	(千人)	前年同月比(%)	(千人)	前年同月比(%)
暦年	2017年	9,466,876	0.8	5,761,695	0.5	3,705,181	1.4	377,205	2.0
	2018年	9,533,209	0.7	5,805,936	0.8	3,727,273	0.6	384,086	1.8
	2019年	9,642,414	1.1	5,866,628	1.0	3,775,786	1.3	389,168	1.3
	2020年	7,265,253	△ 24.7	4,934,841	△ 15.9	2,330,412	△ 38.3	192,497	△ 50.5
年度	2017年度	9,488,030	1.0	5,773,827	0.8	3,714,203	1.4	378,449	1.6
	2018年度	9,555,915	0.7	5,817,136	0.8	3,738,779	0.7	386,249	2.1
	2019年度	9,503,181	△ 0.6	5,875,853	1.0	3,627,328	△ 3.0	370,451	△ 4.1
	2020年度	6,706,603	△ 29.4	4,607,946	△ 21.6	2,098,657	△ 42.1	156,296	△ 57.8
四半期	2020年Ⅱ期	1,476,741	△ 39.5	1,135,276	△ 23.8	341,466	△ 64.1	25,418	△ 73.4
	2020年Ⅲ期	1,795,178	△ 27.7	1,234,609	△ 18.6	560,568	△ 41.9	40,691	△ 60.0
	2020年Ⅳ期	1,837,025	△ 24.3	1,183,081	△ 20.5	653,944	△ 30.2	52,180	△ 47.3
	2021年Ⅰ期	1,597,659	△ 25.9	1,054,980	△ 23.7	542,679	△ 29.9	38,007	△ 48.8
月次	2020年 4月	465,342	△ 41.7	381,248	△ 18.8	84,095	△ 74.4	7,555	△ 79.4
	5月	455,509	△ 45.4	365,172	△ 29.0	90,337	△ 71.8	6,550	△ 78.9
	6月	555,890	△ 31.0	388,856	△ 23.1	167,034	△ 44.4	11,313	△ 59.3
	7月	603,092	△ 28.0	420,144	△ 18.0	182,948	△ 43.7	14,105	△ 62.5
	8月	594,655	△ 28.2	414,445	△ 16.4	180,209	△ 45.9	12,095	△ 64.6
	9月	597,431	△ 26.9	400,020	△ 21.4	197,411	△ 35.8	14,491	△ 51.7
	10月	635,009	△ 21.6	410,284	△ 20.1	224,725	△ 24.3	19,917	△ 44.5
	11月	613,826	△ 24.1	393,849	△ 20.5	219,977	△ 29.8	18,459	△ 45.4
	12月	588,190	△ 27.1	378,948	△ 21.0	209,242	△ 36.0	13,804	△ 52.8
	2021年 1月	532,778	△ 32.9	375,038	△ 23.4	157,740	△ 48.1	11,209	△ 66.3
	2月	493,047	△ 31.7	329,540	△ 27.4	163,507	△ 39.0	10,865	△ 58.1
	3月	571,834	△ 10.8	350,402	△ 20.1	221,432	9.4	15,933	6.2
	4月	576,664	23.9	375,446	△ 1.5	201,218	139.3	14,527	92.3
5月	578,482	27.0							

資料出所

鉄道輸送統計調査
ただし、速報値は鉄道輸送統計速報による。

(注) (1) p印は速報値を、r印は修正値を示す。(2) 暦年、年度及び四半期の原数値は、四捨五入の関係で各月の積上げ値と一致しないことがある。

② 民鉄旅客の輸送人員



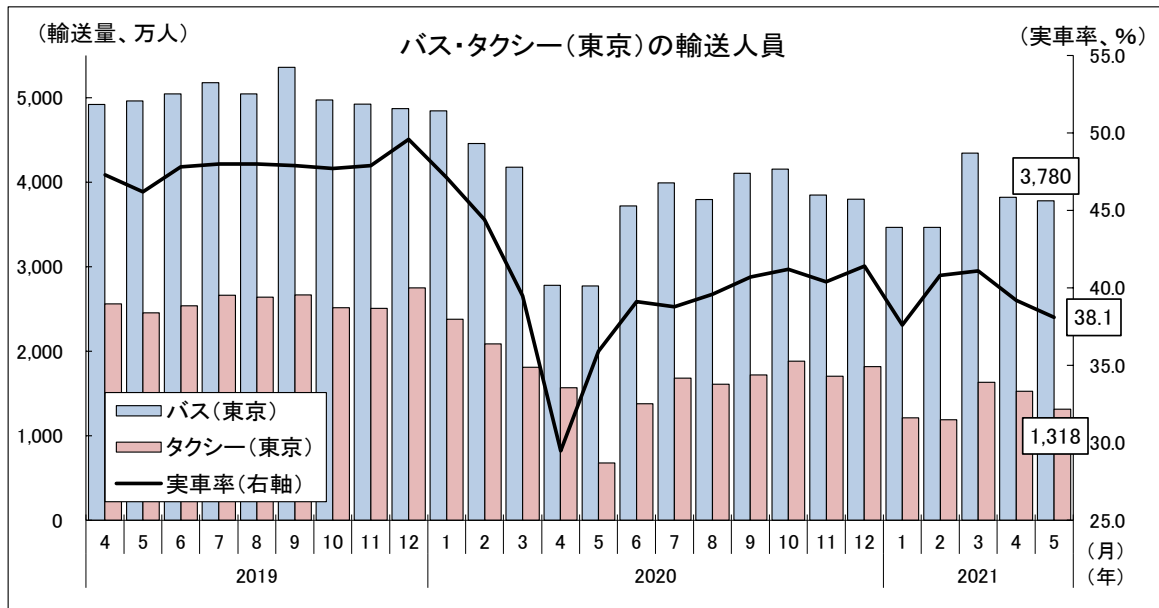
		民鉄(合計)		民鉄(定期)		民鉄(定期外)	
		(千人)	前年同月比(%)	(千人)	前年同月比(%)	(千人)	前年同月比(%)
暦年	2017年	15,425,026	1.7	8,605,594	2.1	6,819,426	1.3
	2018年	15,655,331	1.5	8,766,902	1.9	6,888,406	1.0
	2019年	15,964,820	2.0	8,988,245	2.5	6,976,558	1.3
	2020年	11,821,720	△ 26.0	7,119,897	△ 20.8	4,701,814	△ 32.6
	2020年度	10,975,140	△ 30.0	6,643,336	△ 25.5	4,331,784	△ 36.0
年度	2017年度	15,484,578	1.8	8,646,724	2.2	6,837,839	1.4
	2018年度	15,713,579	1.5	8,810,250	1.9	6,903,314	1.0
	2019年度	15,686,552	△ 0.2	8,921,424	1.3	6,765,110	△ 2.0
	2020年度	10,975,140	△ 30.0	6,643,336	△ 25.5	4,331,784	△ 36.0
四半期	2020年Ⅱ期	2,367,614	△ 41.8	1,610,655	△ 29.8	756,958	△ 57.2
	2020年Ⅲ期	2,913,462	△ 29.5	1,757,171	△ 25.7	1,156,290	△ 34.6
	2020年Ⅳ期	3,003,732	△ 24.0	1,702,338	△ 23.0	1,301,389	△ 25.2
	2021年Ⅰ期	2,690,332	△ 23.9	1,573,172	△ 23.2	1,117,147	△ 24.9
月次	2020年 4月	696,179	△ 47.8	497,381	△ 31.9	198,798	△ 67.1
	5月	721,644	△ 47.6	517,502	△ 33.8	204,143	△ 65.8
	6月	949,791	△ 29.8	595,772	△ 23.9	354,017	△ 38.0
	7月	970,977	△ 28.6	586,575	△ 22.9	384,404	△ 35.7
	8月	957,048	△ 27.9	587,367	△ 19.6	369,679	△ 38.1
	9月	985,437	△ 31.9	583,229	△ 33.2	402,207	△ 29.8
	10月	1,038,230	△ 21.3	592,110	△ 22.7	446,118	△ 19.2
	11月	1,018,138	△ 24.4	587,931	△ 23.2	430,206	△ 26.0
	12月	947,364	△ 26.4	522,297	△ 23.3	425,065	△ 29.9
	2021年 1月	880,231	△ 32.8	544,470	△ 27.1	335,758	△ 40.5
	2月	853,025	△ 29.5	512,777	△ 26.9	340,243	△ 33.2
	3月	957,076	△ 5.8	515,925	△ 14.2	441,146	6.5
	4月	976,275	40.2	566,857	14.0	409,419	105.9
5月	938,616	30.1					

資料出所

鉄道輸送統計調査
ただし、速報値は鉄道輸送統計速報による。

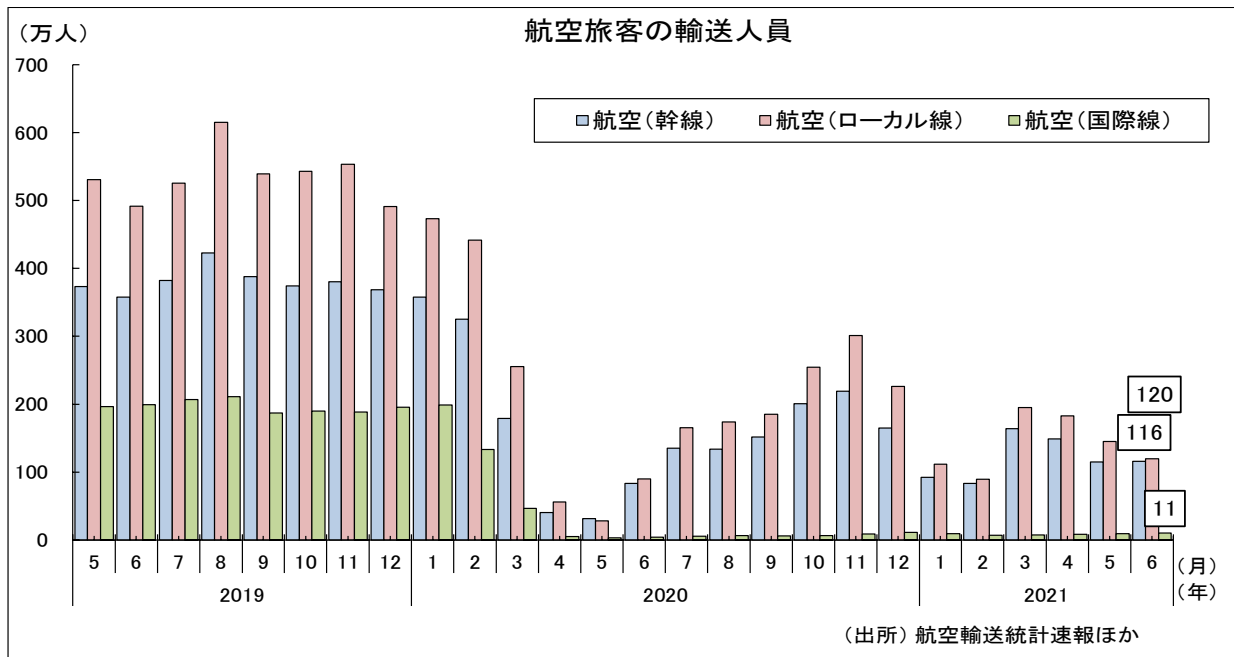
(注) (1) 民鉄とはJR以外の鉄軌道事業者をいう。(2) p印は速報値を、r印は修正値を示す。(3) 暦年、年度及び四半期の原数値は、四捨五入の関係で各月の積上げ値と一致しないことがある。

③ バス・タクシー(東京)の輸送人員



		バス(東京) (千人) 前年同月比(%)		タクシー(東京) (千人) 前年同月比(%)		実車率 前年同月増減	
暦年	2017年	577,858	1.5	318,817	2.9	46.5	0.8
	2018年	591,538	2.4	316,059	△ 0.9	47.2	0.7
	2019年	596,481	0.8	304,042	△ 3.8	47.5	0.3
	2020年	464,455	△ 22.1	203,229	△ 33.2	40.6	△ 6.9
年度	2017年度	582,279	1.8	318,438	2.5	46.7	0.9
	2018年度	591,866	1.6	310,859	△ 2.4	47.1	0.5
	2019年度	587,526	△ 0.7	295,622	△ 4.9	46.9	△ 0.2
	2020年度	442,418	△ 24.7	180,767	△ 38.9	39.3	△ 7.6
四半期	2020年Ⅱ期	92,744	△ 37.8	36,269	△ 52.0	35.3	△ 11.8
	2020年Ⅲ期	118,904	△ 23.7	50,166	△ 37.0	39.7	△ 8.3
	2020年Ⅳ期	118,006	△ 20.1	54,016	△ 30.5	41.0	△ 7.5
	2021年Ⅰ期	112,764	△ 16.3	40,316	△ 35.8	39.9	△ 3.9
月次	2020年 4月	27,803	△ 43.5	15,703	△ 38.7	29.5	△ 17.8
	5月	27,732	△ 44.1	6,784	△ 72.3	35.9	△ 10.3
	6月	37,209	△ 26.2	13,782	△ 45.7	39.1	△ 8.7
	7月	39,892	△ 22.9	16,838	△ 36.7	38.8	△ 9.2
	8月	37,963	△ 24.8	16,106	△ 39.0	39.6	△ 8.4
	9月	41,049	△ 23.4	17,223	△ 35.4	40.7	△ 7.2
	10月	41,548	△ 16.5	18,805	△ 25.2	41.2	△ 6.5
	11月	38,481	△ 21.9	17,044	△ 32.0	40.4	△ 7.5
	12月	37,977	△ 22.0	18,166	△ 33.9	41.4	△ 8.2
	2021年 1月	34,689	△ 28.4	12,118	△ 49.1	37.6	△ 9.5
	2月	34,638	△ 22.3	11,888	△ 43.0	40.8	△ 3.6
	3月	43,437	4.0	16,310	△ 10.0	41.1	1.6
	4月	38,215	37.4	15,280	△ 2.7	39.2	9.7
5月	37,798	36.3	13,184	94.3	38.1	2.2	
資料出所		東京均一制内輸送人員 (乗合10事業者)		東京都(島しょを除く)の全社の輸送人員及び実車率			
(注) (1)p印は速報値を、r印は修正値を示す。(2)暦年、年度及び四半期の原数値は、四捨五入の関係で各月の積上げ値と一致しないことがある。							

④ 航空旅客の輸送人員



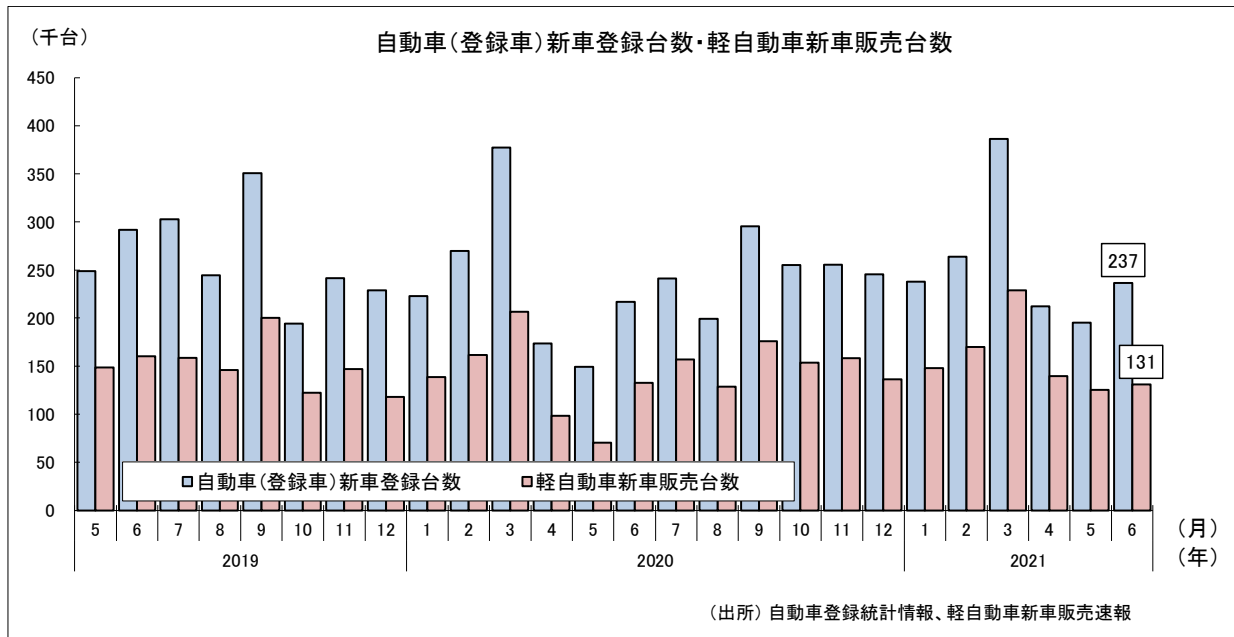
		航空(国内線合計)		航空(幹線)		航空(ローカル線)		航空(国際線)	
		(千人)	前年同月比(%)	(千人)	前年同月比(%)	(千人)	前年同月比(%)	(千人)	前年同月比(%)
暦年	2017年	101,755	4.7	43,553	4.1	58,202	5.2	22,144	8.0
	2018年	102,999	1.2	43,351	△ 0.5	59,648	2.5	23,300	5.2
	2019年	106,777	3.7	44,659	3.0	62,118	4.1	23,455	0.7
	2020年	46,740	△ 56.2	20,229	△ 54.7	26,511	△ 57.3	4,364	△ 81.4
年度	2017年度	102,119	4.1	43,655	3.2	58,464	4.7	22,387	6.3
	2018年度	103,903	1.7	43,436	△ 0.5	60,466	3.4	23,396	4.5
	2019年度	101,873	△ 2.0	42,494	△ 2.2	59,379	△ 1.8	21,434	△ 8.4
	2020年度	33,768	△ 66.9	15,000	△ 64.7	18,768	△ 68.4	813	△ 96.2
四半期	2020年Ⅲ期	9,447	△ 67.1	4,204	△ 64.7	5,243	△ 68.8	184	△ 97.0
	2020年Ⅳ期	13,660	△ 49.6	5,846	△ 48.0	7,814	△ 50.8	262	△ 95.4
	2021年Ⅰ期	7,354	△ 63.8	3,395	△ 60.6	3,959	△ 66.2	239	△ 93.7
	2021年Ⅱ期	p 8,284	150.6	p 3,801	144.6	p 4,482	155.9	p 286	123.3
月次	2020年 5月	600	△ 93.4	314	△ 91.6	286	△ 94.6	33	△ 98.3
	6月	1,737	△ 79.5	835	△ 76.7	902	△ 81.6	43	△ 97.8
	7月	3,003	△ 66.9	1,350	△ 64.7	1,652	△ 68.5	57	△ 97.3
	8月	3,078	△ 70.3	1,340	△ 68.3	1,738	△ 71.7	66	△ 96.9
	9月	3,367	△ 63.7	1,514	△ 61.0	1,853	△ 65.6	62	△ 96.7
	10月	4,549	△ 50.4	2,007	△ 46.4	2,542	△ 53.2	64	△ 96.6
	11月	5,203	△ 44.3	2,191	△ 42.4	3,012	△ 45.5	87	△ 95.4
	12月	3,908	△ 54.5	1,649	△ 55.3	2,260	△ 54.0	111	△ 94.3
	2021年 1月	2,035	△ 75.5	920	△ 74.3	1,116	△ 76.4	92	△ 95.4
	2月	1,730	△ 77.5	836	△ 74.3	894	△ 79.8	70	△ 94.8
	3月	3,589	△ 17.4	1,640	△ 8.3	1,949	△ 23.7	77	△ 83.5
	4月	3,315	242.3	1,487	266.6	1,828	224.7	86	66.3
	5月	r 2,607	334.4	r 1,154	267.4	r 1,454	407.8	r 93	179.6
6月	p 2,361	44.6	p 1,161	38.1	p 1,200	51.4	p 106	153.6	

資料出所 航空輸送統計速報(邦社全社)
ただし、国内線速報値は邦社主要12社の合計値であり、国際線速報値は日本航空及び全日本空輸の輸送人員の合計値である。

(注)(1)国内線速報値についてはこれまで13社だったが、令和元年10月分の速報から12社となった。(2)p印は速報値を、r印は修正値を示す。(3)暦年、年度及び四半期の原数値は、四捨五入の関係で各月の積上げ値と一致しないことがある。(4)速報値の対前年同月比は速報値ベースでの比較である。

3)その他

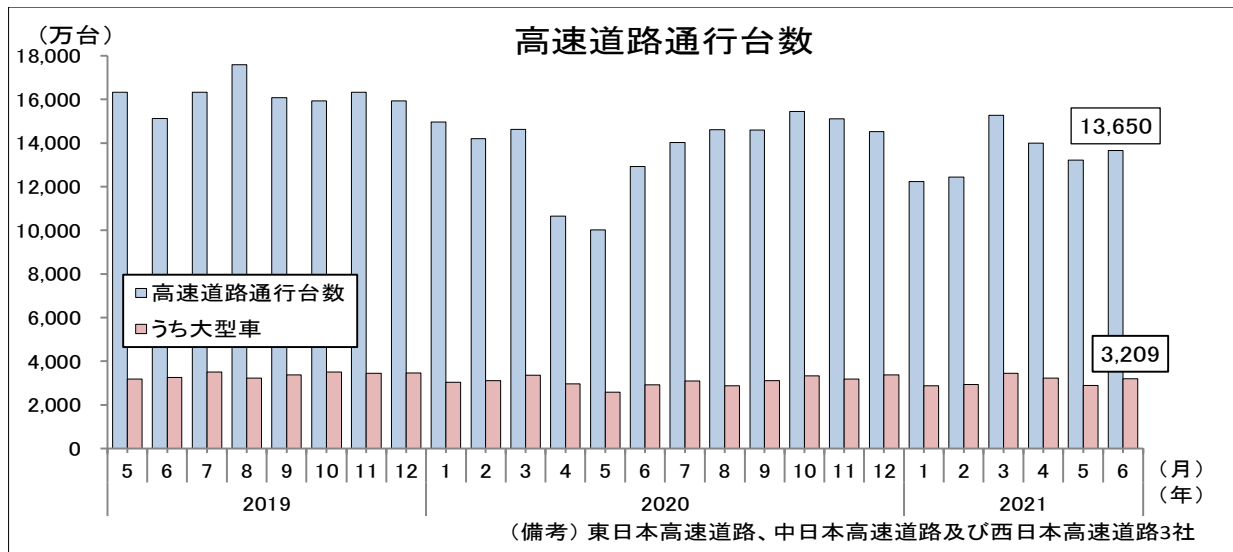
① 自動車新車登録台数、軽自動車新車販売台数



		自動車新車登録台数(合計)		(貨物車)		(旅客車)		軽自動車新車販売台数	
		(台)	前年同月比(%)	(台)	前年同月比(%)	(台)	前年同月比(%)	(台)	前年同月比(%)
暦年	2017年	3,412,269	4.5	376,557	0.6	2,952,093	5.1	1,843,341	6.8
	2018年	3,368,964	△ 1.3	386,558	2.7	2,902,310	△ 1.7	1,924,124	4.4
	2019年	3,307,948	△ 1.8	399,784	3.4	2,828,760	△ 2.5	1,910,346	△ 0.7
	2020年	2,902,444	△ 12.3	344,172	△ 13.9	2,480,617	△ 12.3	1,718,088	△ 10.1
年度	2017年度	3,359,307	△ 0.6	373,015	△ 2.1	2,904,057	△ 0.4	1,858,875	8.1
	2018年度	3,358,096	△ 0.0	393,497	5.5	2,884,759	△ 0.7	1,922,999	3.4
	2019年度	3,206,034	△ 4.5	386,679	△ 1.7	2,738,943	△ 5.1	1,855,967	△ 3.5
	2020年度	2,920,658	△ 8.9	346,867	△ 10.3	2,496,065	△ 8.9	1,757,748	△ 5.3
四半期	2020年Ⅲ期	736,382	△ 18.0	87,768	△ 22.5	630,046	△ 17.3	461,784	△ 8.6
	2020年Ⅳ期	756,527	13.8	85,529	5.9	650,465	14.9	448,222	15.8
	2021年Ⅰ期	888,313	2.1	100,728	2.7	764,493	2.1	546,665	7.8
	2021年Ⅱ期	644,169	19.4	80,627	10.7	546,777	21.2	396,043	31.5
月次	2020年 5月	149,210	△ 40.0	20,900	△ 31.6	123,867	△ 41.8	70,307	△ 52.7
	6月	216,627	△ 25.8	28,360	△ 23.0	182,064	△ 26.8	132,515	△ 17.3
	7月	241,299	△ 20.3	27,467	△ 26.0	207,770	△ 19.7	156,991	△ 1.1
	8月	199,457	△ 18.4	24,684	△ 28.1	169,675	△ 16.4	128,607	△ 11.8
	9月	295,626	△ 15.7	35,617	△ 14.8	252,601	△ 16.0	176,186	△ 12.1
	10月	255,229	31.4	27,840	14.2	221,328	34.2	153,547	25.6
	11月	255,573	5.8	29,616	2.6	218,784	6.2	158,532	7.8
	12月	245,725	7.3	28,073	2.0	210,353	7.8	136,143	15.4
	2021年 1月	237,913	6.8	24,698	△ 0.1	208,006	7.7	147,850	6.6
	2月	263,883	△ 2.2	30,082	1.8	226,755	△ 2.9	169,926	5.0
	3月	386,517	2.4	45,948	5.0	329,732	2.3	228,889	10.9
	4月	212,093	22.2	24,391	3.4	182,837	26.0	139,541	42.0
	5月	195,331	30.9	24,394	16.7	165,934	34.0	125,568	78.6
6月	236,745	9.3	31,842	12.3	198,006	8.8	130,934	△ 1.2	
資料出所	自動車登録統計情報	自動車登録統計情報 <特種(殊)車を除く>	自動車登録統計情報 <乗用車とバスの合計値>	軽自動車新車販売速報 <軽二輪を除く>					

(注) (1) p印は速報値を、r印は修正値を示す。(2) 暦年、年度及び四半期の原数値は、四捨五入の関係で各月の積上げ値と一致しないことがある。

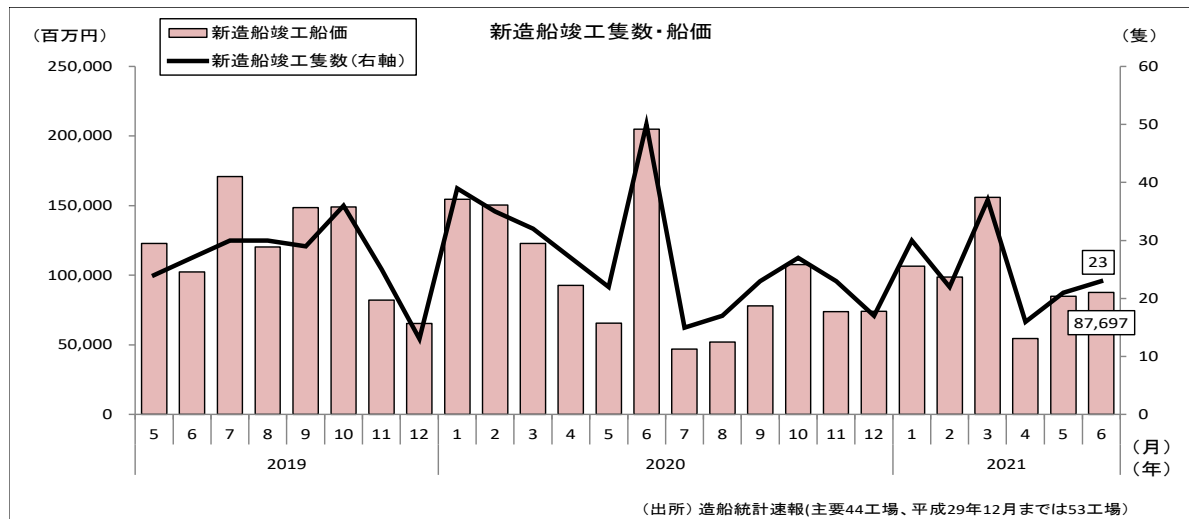
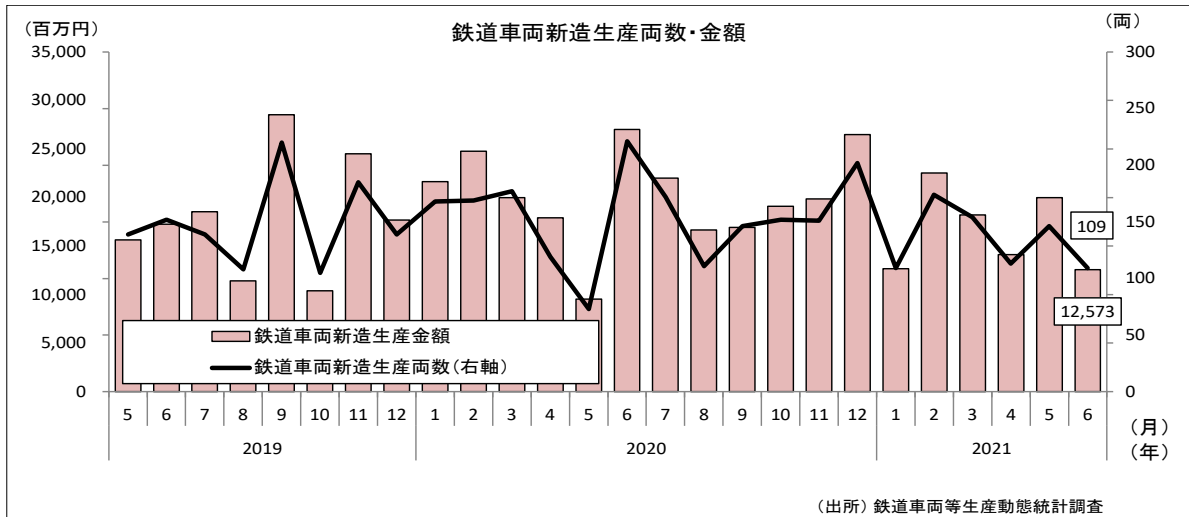
② 自動車保有車両数、高速道路通行台数



		自動車保有車両数		高速道路通行台数(合計)				東名高速道路通行台数	
		(台)	前年同月比(%)	(万台)	前年同月比(%)	うち大型車	前年同月比(%)	(万台)	前年同月比(%)
暦年	2017年	81,946,036	0.4	185,202	1.0	37,281	3.9	15,101	1.7
	2018年	82,192,828	0.3	187,436	1.2	39,042	4.7	15,175	0.5
	2019年	82,341,762	0.2	190,502	1.6	39,968	2.4	15,170	△ 0.0
	2020年	82,471,678	0.2	165,655	△ 13.0	36,998	△ 7.4	13,684	△ 9.8
年度	2017年度	81,563,101	0.4	184,999	0.6	37,532	3.6	15,053	1.1
	2018年度	81,789,318	0.3	188,844	2.1	39,399	5.0	15,247	1.3
	2019年度	81,849,782	0.1	189,242	0.2	39,883	1.2	15,071	△ 1.2
	2020年度	82,077,752	0.3	161,813	△ 14.5	36,738	△ 7.9	13,495	△ 10.5
四半期	2020年Ⅲ期	82,310,306	△ 0.2	43,217	△ 13.5	9,103	△ 10.0	3,556	△ 9.4
	2020年Ⅳ期	82,471,678	0.2	45,065	△ 6.5	9,902	△ 5.1	3,690	△ 2.6
	2021年Ⅰ期	82,077,752	0.3	39,940	△ 8.8	9,261	△ 2.7	3,410	△ 5.2
	2021年Ⅱ期			40,857	21.6	9,336	10.2	3,563	25.5
月次	2020年 5月	81,896,374	△ 0.1	10,022	△ 38.6	2,586	△ 19.2	847	△ 33.9
	6月	81,979,859	△ 0.2	12,926	△ 14.5	2,916	△ 10.4	1,090	△ 11.0
	7月	82,099,179	△ 0.1	14,022	△ 14.1	3,097	△ 11.5	1,172	△ 10.5
	8月	82,166,959	△ 0.1	14,600	△ 17.0	2,884	△ 10.9	1,192	△ 11.5
	9月	82,310,306	△ 0.2	14,594	△ 9.2	3,123	△ 7.6	1,192	△ 6.1
	10月	82,365,929	0.0	15,450	△ 3.0	3,332	△ 5.0	1,251	0.7
	11月	82,438,198	0.1	15,099	△ 7.6	3,186	△ 7.9	1,211	△ 3.9
	12月	82,471,678	0.2	14,516	△ 8.9	3,384	△ 2.3	1,229	△ 4.4
	2021年 1月	82,494,531	0.2	12,232	△ 18.3	2,881	△ 5.6	1,062	△ 13.0
	2月	82,523,814	0.2	12,447	△ 12.3	2,931	△ 5.9	1,071	△ 8.4
	3月	82,077,752	0.3	15,262	4.4	3,450	2.9	1,278	5.6
	4月	82,225,947	0.4	13,993	31.5	3,231	8.8	1,208	34.0
5月	82,279,673	0.5	13,214	31.8	2,895	12.0	1,161	37.1	
6月			13,650	5.6	3,209	10.1	1,194	9.5	
資料出所	登録自動車・小型二輪自動車及び軽自動車の合計月末台数		高速道路通行台数(合計)は、東日本高速道路、中日本高速道路及び西日本高速道路3社の合計台数。東名高速道路通行台数は、中日本高速道路。						

(注) (1) 自動車保有台数の暦年、年度、四半期の保有台数は各期の期末月の数値である。(2) p印は速報値を、r印は修正値を示す。(3) 暦年、年度及び四半期の原数値は、四捨五入の関係で各月の積上げ値と一致しないことがある。

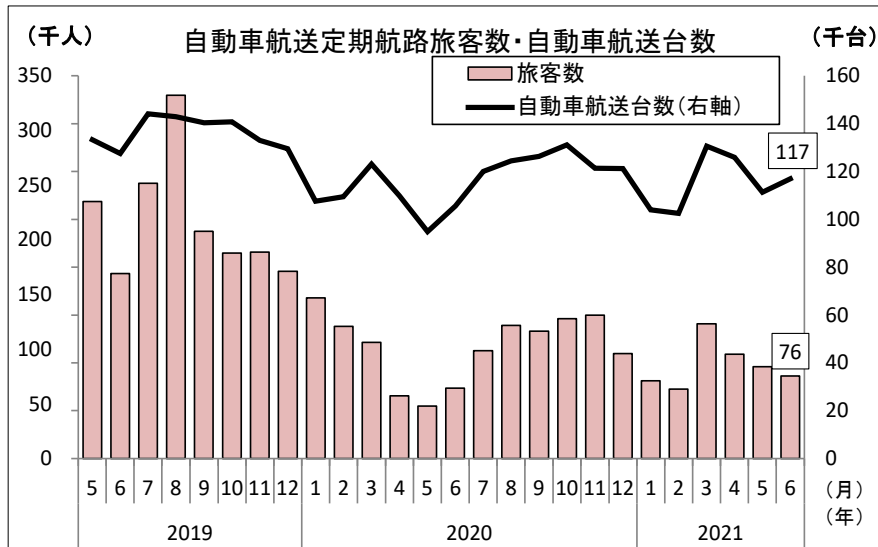
③ 鉄道車両新造生産・造船



		鉄道車両新造生産両数		鉄道車両新造生産金額		新造船竣工隻数		新造船竣工工量		新造船竣工船価	
		(両)	前年同月比(%)	(千円)	前年同月比(%)	(隻)	前年同月比(%)	(G/T)	前年同月比(%)	(千円)	前年同月比(%)
暦年	2017年	2,024	19.7	183,350,250	11.7	298	△ 10.0	11,766,869	△ 3.5	1,287,372,009	△ 1.9
	2018年	1,857	△ 8.3	215,881,625	17.7	287	△ 3.7	13,677,409	16.2	1,547,699,014	20.2
	2019年	1,984	6.8	234,315,507	8.5	341	18.8	15,741,436	15.1	1,600,928,493	3.4
	2020年	1,861	△ 6.2	241,854,530	3.2	327	△ 4.1	12,586,950	△ 20.0	1,223,844,353	△ 23.6
年度	2017年度	2,047	15.7	196,637,008	21.9	281	△ 11.4	11,899,185	2.5	1,316,406,007	8.3
	2018年度	1,931	△ 5.7	226,047,177	15.0	288	2.5	13,737,037	15.4	1,530,037,441	16.2
	2019年度	1,823	△ 5.6	224,862,677	△ 0.5	347	20.5	15,622,875	13.7	1,516,154,153	△ 0.9
	2020年度	1,784	△ 2.1	228,890,603	1.8	310	△ 10.7	11,640,079	△ 25.5	1,157,083,832	△ 23.7
四半期	2020年Ⅲ期	429	△ 8.1	55,561,152	△ 5.0	55	△ 38.2	1,848,053	△ 56.8	176,911,470	△ 59.8
	2020年Ⅳ期	505	17.7	65,459,044	24.4	67	△ 9.5	2,433,690	△ 30.5	255,741,905	△ 13.7
	2021年Ⅰ期	437	△ 15.0	53,434,998	△ 19.5	89	△ 16.0	3,411,803	△ 21.7	361,181,668	△ 15.6
	2021年Ⅱ期	368	△ 10.9	46,682,940	△ 14.2	60	△ 39.4	2,325,635	△ 41.1	227,114,241	△ 37.5
月次	2020年 5月	73	△ 47.5	9,522,827	△ 39.0	22	△ 8.3	707,110	△ 41.2	65,624,488	△ 46.6
	6月	221	45.4	27,001,215	56.5	50	85.2	2,068,275	111.3	204,858,055	100.3
	7月	172	23.7	21,997,332	18.8	15	△ 50.0	503,571	△ 71.0	46,882,213	△ 72.6
	8月	111	2.8	16,652,790	45.8	17	△ 43.3	571,410	△ 51.8	51,999,839	△ 56.7
	9月	146	△ 33.6	16,911,030	△ 40.7	23	△ 20.7	773,072	△ 43.0	78,029,418	△ 47.5
	10月	152	44.8	19,110,165	83.7	27	△ 25.0	1,055,648	△ 44.4	107,597,469	△ 27.8
	11月	151	△ 18.4	19,853,970	△ 19.0	23	△ 8.0	729,910	△ 15.3	73,954,198	△ 10.0
	12月	202	45.3	26,494,909	49.7	17	30.8	648,132	△ 12.2	74,190,238	13.5
	2021年 1月	109	△ 35.1	12,663,622	△ 41.5	30	△ 23.1	1,045,441	△ 42.3	106,517,945	△ 31.1
	2月	174	3.0	22,542,019	△ 9.0	22	△ 37.1	1,032,282	△ 15.7	98,641,961	△ 34.4
	3月	154	△ 13.0	18,229,357	△ 8.9	37	15.6	1,334,080	1.0	156,021,762	27.0
	4月	113	△ 5.0	14,113,786	△ 21.2	16	△ 40.7	603,737	△ 48.4	54,502,291	△ 41.2
5月	146	100.0	19,996,036	110.0	21	△ 4.5	825,043	16.7	84,915,431	29.4	
6月	109	△ 50.7	12,573,118	△ 53.4	23	△ 54.0	896,855	△ 56.6	87,696,519	△ 57.2	
資料出所		鉄道車両等生産動態統計調査				造船統計速報(主要44工場)					

(注) (1)造船統計速報についてはこれまで53工場の集計を行っていたが、平成30年1月分の速報から集計対象を見直し、44工場とした。(2)p印は速報値を、r印は修正値を示す。(3)暦年、年度及び四半期の原数値は、四捨五入の関係で各月の積上げ値と一致しないことがある。

④ フェリー

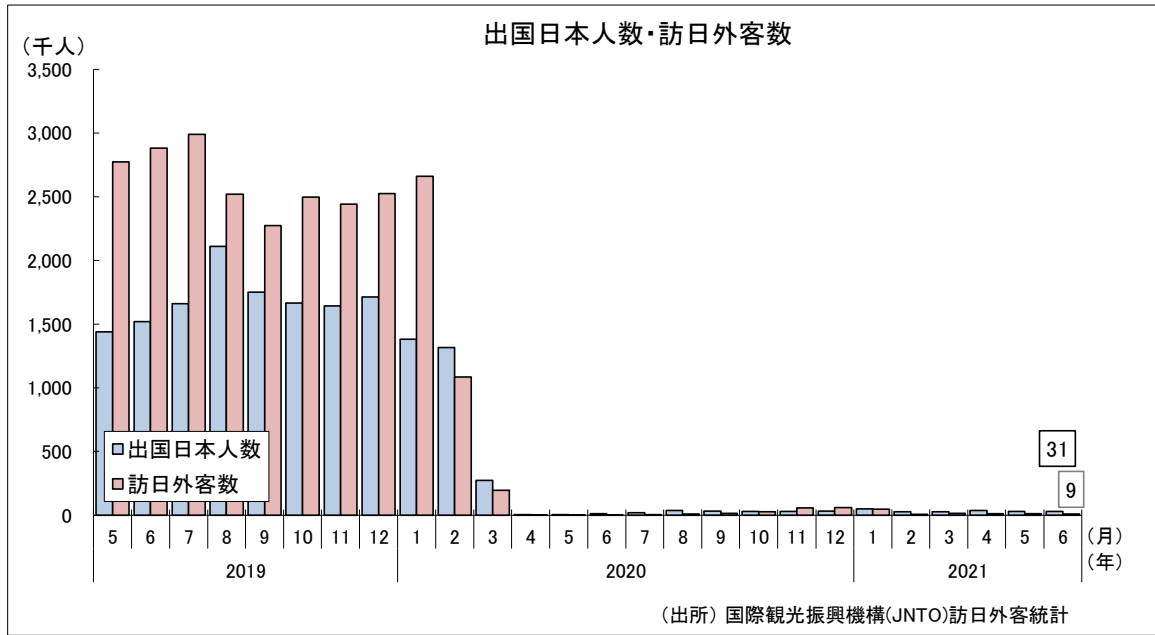


		自動車航送定期航路旅客数		自動車航送定期航路 自動車航送台数	
		(人)	前年同月比(%)	(台)	前年同月比(%)
暦年	2017年	2,407,435	2.9	1,574,088	4.4
	2018年	2,352,485	△ 2.3	1,577,944	0.2
	2019年	2,498,043	6.2	1,593,225	1.0
	2020年	1,235,458	△ 50.5	1,394,516	△ 12.5
年度	2017年度	2,384,537	1.3	1,568,685	2.2
	2018年度	2,387,547	0.1	1,586,415	1.1
	2019年度	2,349,366	△ 1.6	1,570,627	△ 1.0
	2020年度	1,119,211	△ 52.4	1,391,526	△ 11.4
四半期	2020年Ⅲ期	336,688	△ 57.5	370,708	△ 13.3
	2020年Ⅳ期	355,044	△ 35.2	373,614	△ 7.3
	2021年Ⅰ期	257,814	△ 31.1	337,087	△ 0.9
	2021年Ⅱ期	254,709	50.1	354,262	14.2
月次	2020年 5月	48,012	△ 79.6	94,732	△ 29.0
	6月	64,267	△ 62.0	105,554	△ 17.2
	7月	98,532	△ 60.8	120,031	△ 16.7
	8月	121,680	△ 63.4	124,381	△ 13.0
	9月	116,476	△ 43.9	126,296	△ 10.0
	10月	127,839	△ 31.9	131,089	△ 6.9
	11月	131,210	△ 30.5	121,420	△ 8.7
	12月	95,995	△ 43.9	121,105	△ 6.4
	2021年 1月	71,202	△ 51.5	104,028	△ 3.4
	2月	63,477	△ 47.5	102,453	△ 6.3
	3月	123,135	16.0	130,606	6.1
	4月	95,383	66.2	125,941	14.7
5月	83,823	74.6	111,360	17.6	
6月	75,503	17.5	116,961	10.8	
資料出所		長距離フェリーの全旅客数		長距離フェリーのトラック換算航送台数	

(注) (1) 2018年4月1日現在、長距離フェリー航路は、11航路(35隻、航路距離8,341km)。(2) p印は速報値を、r印は修正値を示す。(3) 暦年、年度及び四半期の原数値は、四捨五入の関係で各月の積上げ値と一致しないことがある。

(3)観光産業

① 出国日本人数・訪日外客数・宿泊施設の外国人割合

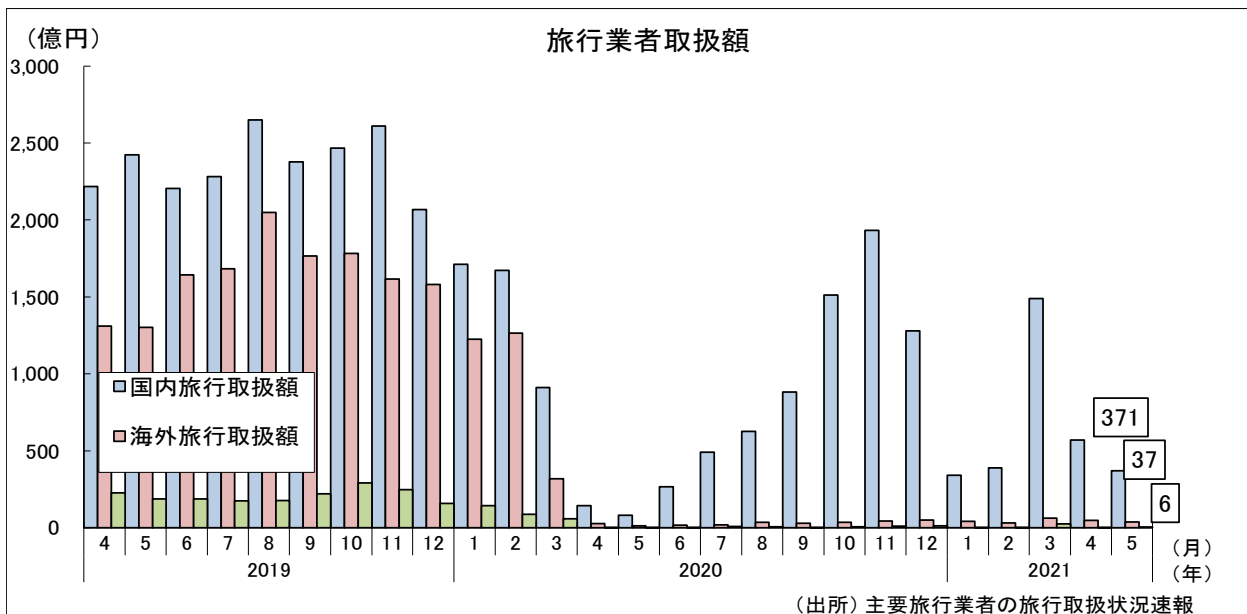


		出国日本人数		訪日外客数		宿泊施設の外国人割合		
		(人)	前年同月比(%)	(人)	前年同月比(%)	延べ 宿泊者数 (万人泊)	うち 外国人 (万人泊)	外国人 シェア (%)
暦年	2017年	17,889,292	4.5	28,691,073	19.3	50,960	7,969	15.6
	2018年	18,954,031	6.0	31,191,856	8.7	53,800	9,428	17.5
	2019年	20,080,669	5.9	31,882,049	2.2	59,592	11,566	19.4
	2020年	3,174,219	△ 84.2	4,115,828	△ 87.1	33,165	2,035	6.1
年度	2017年度	17,976,730	2.8	29,772,632	19.9	51,479	8,276	16.1
	2018年度	19,249,587	7.1	31,626,991	6.2	55,286	10,080	18.2
	2019年度	18,134,084	△ 5.8	27,768,079	△ 12.2	57,218	10,535	18.4
	2020年度	306,334	△ 98.3	242,154	△ 99.1	28,024	358	1.3
四半期	2020年Ⅲ期	89,038	△ 98.4	26,124	△ 99.7	8,054	71	0.9
	2020年Ⅳ期	94,785	△ 98.1	142,732	△ 98.1	10,197	132	1.3
	2021年Ⅰ期	102,394	△ 96.6	66,153	△ 98.3	6,222	93	1.5
	2021年Ⅱ期	96,728	380.8	30,153	322.0	6,252	73	1.2
月次	2020年 5月	5,539	△ 99.6	1,663	△ 99.9	893	17	1.9
	6月	10,663	△ 99.3	2,565	△ 99.9	1,578	20	1.3
	7月	20,295	△ 98.8	3,782	△ 99.9	2,339	23	1.0
	8月	37,137	△ 98.2	8,658	△ 99.7	2,860	25	0.9
	9月	31,606	△ 98.2	13,684	△ 99.4	2,855	23	0.8
	10月	31,049	△ 98.1	27,386	△ 98.9	3,477	30	0.9
	11月	30,703	△ 98.1	56,673	△ 97.7	3,715	47	1.3
	12月	33,033	△ 98.1	58,673	△ 97.7	3,005	55	1.8
	2021年 1月	48,691	△ 96.5	46,522	△ 98.3	1,729	46	2.6
	2月	24,807	△ 98.1	7,355	△ 99.3	1,763	21	1.2
	3月	28,896	△ 89.4	12,276	△ 93.7	2,729	26	1.0
	4月	35,905	817.1	10,853	272.1	2,244	22	1.0
	5月	30,123	443.8	10,000	501.3	2,047	24	1.2
6月	30,700	187.9	9,300	262.6	1,960	26	1.3	
資料出所		国際観光振興機構(JNTO)訪日外客統計				宿泊旅行統計調査		
(注) (1) 出国日本人数及び訪日外客数は国際観光振興機構の推計による。(2) 延べ宿泊数は宿泊者の延べ人数であり、子供や乳幼児も含んでいる。(3) p印は速報値を、r印は修正値を示す。(4) 暦年、年度及び四半期の原数値は、四捨五入の関係で各月の積上げ値と一致しないことがある。								

② (参考)訪日外客数主要方面別

		アジア (人)		韓国 (人)		台湾 (人)		中国 (人)		北アメリカ (人)		ヨーロッパ (人)	
		前年同月比(%)	前年同月比(%)	前年同月比(%)	前年同月比(%)	前年同月比(%)	前年同月比(%)	前年同月比(%)	前年同月比(%)	前年同月比(%)	前年同月比(%)	前年同月比(%)	前年同月比(%)
暦年	2017年	24,716,396	21.0	7,140,165	40.3	4,564,053	9.5	7,355,818	15.4	1,756,732	11.9	1,525,662	7.3
	2018年	26,757,917	8.3	7,538,952	5.6	4,757,258	4.2	8,380,034	13.9	1,939,719	10.4	1,720,064	12.7
	2019年	26,819,278	0.2	5,584,597	△ 25.9	4,890,602	2.8	9,594,394	14.5	2,187,557	12.8	1,986,529	15.5
	2020年	3,403,547	△ 87.3	487,939	△ 91.3	694,476	△ 85.8	1,069,256	△ 88.9	284,829	△ 87.0	240,897	△ 87.9
年度	2017年度	25,680,644	21.4	7,557,986	39.3	4,669,171	11.1	7,650,736	16.8	1,798,677	11.4	1,569,875	10.0
	2018年度	27,107,992	5.6	7,488,395	△ 0.9	4,808,300	3.0	8,605,794	12.5	1,992,866	10.8	1,742,888	11.0
	2019年度	23,090,544	△ 14.8	3,981,201	△ 46.8	4,390,201	△ 8.7	8,447,452	△ 1.8	1,993,190	0.0	1,838,716	5.5
	2020年度	212,761	△ 99.1	15,963	△ 99.6	6,684	△ 99.8	62,804	△ 99.3	9,272	△ 99.5	14,679	△ 99.2
四半期	2020年Ⅲ期	20,960	△ 99.7	2,469	△ 99.8	1,317	△ 99.9	5,345	△ 99.8	1,969	△ 99.6	2,261	△ 99.6
	2020年Ⅳ期	127,633	△ 97.9	7,654	△ 98.8	3,410	△ 99.7	41,014	△ 98.1	4,118	△ 99.3	8,104	△ 98.5
	2021年Ⅰ期	58,132	△ 98.2	5,401	△ 98.9	1,567	△ 99.8	15,923	△ 98.4	2,521	△ 99.1	4,030	△ 98.2
	2021年Ⅱ期	p		2,876	555.1 p	1,005	157.7 p	7,071	1,254.6				
月次	2020年 5月	1,539	△ 99.9	18	#####	8	#####	25	#####	53	#####	51	#####
	6月	2,245	△ 99.9	122	#####	45	#####	334	#####	156	△ 99.9	124	△ 99.9
	7月	2,872	△ 99.9	294	△ 99.9	102	#####	785	△ 99.9	443	△ 99.8	351	△ 99.8
	8月	6,405	△ 99.7	749	△ 99.8	448	△ 99.9	1,606	△ 99.8	796	△ 99.5	1,041	△ 99.4
	9月	11,683	△ 99.4	1,426	△ 99.3	767	△ 99.8	2,954	△ 99.6	730	△ 99.6	869	△ 99.5
	10月	22,977	△ 98.8	2,021	△ 99.0	1,258	△ 99.7	4,502	△ 99.4	1,115	△ 99.4	2,379	△ 99.0
	11月	51,075	△ 97.5	2,825	△ 98.6	1,177	△ 99.7	18,147	△ 97.6	1,348	△ 99.3	3,097	△ 98.1
	12月	53,581	△ 97.5	2,808	△ 98.9	975	△ 99.7	18,365	△ 97.4	1,655	△ 99.1	2,625	△ 97.9
	2021年 1月	41,741	△ 98.2	2,535	△ 99.2	592	△ 99.9	10,225	△ 98.9	1,443	△ 99.1	2,539	△ 97.5
	2月	6,081	△ 99.3	910	△ 99.4	423	△ 99.8	1,747	△ 98.0	433	△ 99.5	554	△ 99.4
	3月	10,310	△ 90.5	1,956	△ 88.3	552	△ 92.8	3,951	△ 61.9	643	△ 97.9	937	△ 97.7
	4月	8,349	270.7 r	1,076	259.9 r	405	20.2 r	3,271	1,906.7 r	787	73.0	1,199	1,000.0
	5月	p		1,000	5455.6 p	300	3,650.0 p	1,800	7,100.0				
6月	p		800	555.7 p	300	566.7 p	2,000	498.8					
資料出所		国際観光振興機構(INTO)											
(注) (1) p印は速報値を、r印は修正値を示す。(2) 暦年、年度及び四半期の原数値は、四捨五入の関係で各月の積上げ値と一致しないことがある。													

③ 主要旅行業者の取扱額



		主要旅行業者の取扱額					
		国内旅行取扱額 (千円) 前年同月比(%)		海外旅行取扱額 (千円) 前年同月比(%)		外国人旅行取扱額 (千円) 前年同月比(%)	
暦年	2017年	3,115,100,198	△ 8.7	2,002,206,535	4.1	211,298,511	11.1
	2018年	2,851,899,442	△ 8.4	2,060,211,416	2.9	229,003,221	8.4
	2019年	2,768,413,823	△ 2.9	1,957,416,722	△ 5.0	239,544,806	4.6
	2020年	r 1,151,826,852	△ 58.4	r 310,208,713	△ 84.2	r 35,070,812	△ 85.4
年度	2017年度	2,988,869,227	△ 12.2	2,026,034,482	4.9	215,521,759	7.9
	2018年度	2,841,916,873	△ 4.9	1,979,933,575	△ 2.3	221,721,834	2.9
	2019年度	2,567,721,835	△ 9.6	1,817,524,153	△ 8.2	222,821,878	0.5
	2020年度	r 944,569,863	△ 63.2	r 43,325,197	△ 97.6	r 9,169,928	△ 95.9
四半期	2020年Ⅱ期	r 49,231,839	△ 92.9	r 7,134,676	△ 98.5	r 764,825	△ 98.8
	2020年Ⅲ期	200,357,960	△ 72.6	8,662,170	△ 98.4	2,180,722	△ 96.2
	2020年Ⅳ期	472,642,345	△ 33.8	13,422,948	△ 97.3	3,093,761	△ 95.6
	2021年Ⅰ期	222,337,719	△ 48.2	14,105,403	△ 95.0	3,130,620	△ 89.2
月次	2020年 4月	14,381,279	△ 93.7	2,676,267	△ 98.4	507,297	△ 98.0
	5月	r 8,156,949	△ 96.7	r 2,556,888	△ 98.3	r 65,872	△ 99.7
	6月	26,693,611	△ 87.9	1,901,521	△ 98.8	191,656	△ 99.0
	7月	49,238,977	△ 78.4	2,046,741	△ 98.8	955,903	△ 94.6
	8月	62,732,864	△ 76.3	3,564,726	△ 98.3	717,793	△ 96.0
	9月	88,386,119	△ 62.8	3,050,703	△ 98.3	507,026	△ 97.7
	10月	151,252,702	△ 38.7	3,654,284	△ 97.9	694,949	△ 97.6
	11月	193,244,520	△ 25.8	4,524,405	△ 97.2	1,075,005	△ 95.7
	12月	128,145,123	△ 38.0	5,244,259	△ 96.7	1,323,807	△ 91.7
	2021年 1月	34,298,703	△ 80.0	4,271,324	△ 96.5	276,061	△ 98.1
	2月	39,071,881	△ 76.6	3,301,632	△ 97.4	242,024	△ 97.2
	3月	148,967,135	63.3	6,532,447	△ 79.5	2,612,535	△ 55.6
	4月	57,162,909	297.5	4,811,853	79.8	411,630	△ 18.9
5月	37,074,970	354.5	3,717,424	45.4	613,691	831.6	

資料出所

主要旅行業者の旅行取扱状況速報(月次)

(注)(1)これまでJTBBグループ等のグループ企業については個別企業ごとに取扱額を集計していたが、2016年4月分の見直しに伴い、グループ企業を1社としてグループ企業内取引を相殺した取扱額での集計に変更している。(2)主要旅行業者2019年11月現在、48社(グループ企業を1社とみなす)である(2018年6月～2019年10月は49社、2017年4月～2018年5月は50社、2016年10月～2017年3月は49社、2016年4月～9月は50社、2015年4月～2016年3月は49社、2014年4月～2015年3月は50社)。(3)直近公表の前年同月値を修正しており、これに伴い、暦年、年度及び四半期の数値も修正している。(4)p印は速報値を、r印は修正値を示す。(5)暦年、年度及び四半期の原数値は、四捨五入の関係で各月の積上げ値と一致しないことがある。

④ (参考)ブランド(企画商品)取扱人数・取扱額

		ブランド(企画商品)							
		国内旅行				海外旅行			
		取扱人数 (人)		取扱額 (千円)		取扱人数 (人)		取扱額 (千円)	
		前年同月比(%)	前年同月比(%)	前年同月比(%)	前年同月比(%)	前年同月比(%)	前年同月比(%)	前年同月比(%)	
暦年	2017年	#####	2.8	#####	2.4	2,101,700	△ 11.6	421,934,585	△ 5.5
	2018年	#####	△ 5.1	978,739,454	△ 11.1	1,943,876	△ 7.5	425,964,534	1.0
	2019年	#####	△ 5.9	968,262,231	△ 1.1	1,740,010	△ 10.5	357,825,186	△ 16.0
	2020年	r #####	△ 58.6	r 413,408,009	△ 57.3	r 286,230	△ 83.6	r 64,181,610	△ 82.1
年度	2017年度	#####	2.3	#####	1.4	2,092,784	0.4	427,168,837	6.1
	2018年度	#####	△ 6.2	974,049,776	△ 10.9	1,887,828	△ 9.8	422,053,950	△ 1.2
	2019年度	#####	△ 14.7	888,848,327	△ 8.7	1,521,621	△ 19.4	323,886,062	△ 23.3
	2020年度	r 9,487,997	△ 67.0	r 303,124,252	△ 65.9	r 97	#####	r 23,134	#####
四半期	2020年Ⅱ期	r 229,260	△ 97.0	r 7,156,011	△ 96.9	r 54	#####	r 12,667	#####
	2020年Ⅲ期	2,167,366	△ 75.2	67,633,585	△ 76.1	19	#####	8,775	#####
	2020年Ⅳ期	5,779,819	△ 21.4	188,734,611	△ 16.9	0	#####	0	#####
	2021年Ⅰ期	1,311,552	△ 74.2	39,600,045	△ 73.6	24	#####	1,692	#####
月次	2020年 4月	58,715	△ 97.8	2,011,731	△ 97.5	18	#####	1,718	#####
	5月	r 19,489	△ 99.3	r 848,022	△ 99.0	r 36	#####	r 10,949	#####
	6月	151,056	△ 93.4	4,296,258	△ 93.5	0	#####	0	#####
	7月	461,536	△ 82.6	14,428,942	△ 83.1	15	#####	4,466	#####
	8月	710,209	△ 79.7	22,703,305	△ 80.6	4	#####	4,309	#####
	9月	995,621	△ 61.5	30,501,338	△ 62.4	0	#####	0	#####
	10月	1,859,523	△ 21.2	58,599,181	△ 22.7	0	#####	0	#####
	11月	2,596,870	△ 7.0	86,177,480	0.7	0	#####	0	#####
	12月	1,323,426	△ 39.9	43,957,950	△ 33.1	0	#####	0	#####
	2021年 1月	290,731	△ 86.2	9,126,697	△ 85.4	24	#####	1,692	#####
	2月	328,010	△ 84.8	8,282,000	△ 87.0	0	#####	0	#####
	3月	692,811	△ 14.2	22,191,348	△ 6.0	0	#####	0	#####
	4月	415,061	606.9	13,499,711	571.0	0	#####	0	#####
5月	276,734	1319.9	9,637,666	1036.5	0	#####	0	#####	
資料出所		主要旅行業者の旅行取扱状況速報(月次)							
<p>(注) (1)ブランド(企画商品)とは、企画旅行(パッケージ・ツアー)商品のうち、各旅行業者の持つブランド名がつけられたものをいう。(2)直近公表の前年同月値を修正しているため、前年同月値÷前々年同月値より以前の増減率(暦年、年度、四半期)は参考値である。また、月の増減率は月例では不掲載としている。(3)p印は速報値を、r印は修正値を示す。(4)暦年、年度及び四半期の原数値は、四捨五入の関係で各月の積上げ値と一致しないことがある。</p>									