

## 国土交通経済（令和3年3月分～令和3年4月分）の概況

### 【公共工事受注（3月）】

#### ～先月の減少から再びの増加。

←公共機関からの受注工事額（1件500万円以上の工事）は、令和元年10-12月期前年同月比3.9%増加、令和2年1-3月期前年同月比2.5%増加、4-6月期前年同月比4.2%増加、7-9月期前年同月比7.0%増加、10-12月期前年同月比8.5%増加、令和3年1月期29.4%増加、2月期6.0%減少の後、3月期14.2%の増加となった。

### 【住宅着工（4月）】

#### ～2か月連続の増加。

←新設住宅着工戸数は、総計74,521戸で前年同月比7.1%増加。季節調整済年率換算値の推移をみると、令和元年10-12月期868千戸、令和2年1-3月期850千戸、4-6月期809千戸、7-9月期813千戸、10-12月期805千戸、令和3年1月期801千戸、2月期808千戸、3月期880千戸の後、4月期883千戸となった。

### 【民間非居住建築物着工（4月）】

#### ～2か月連続の増加。

←民間非居住用建築物着工床面積は、令和元年10-12月期前年同期比9.6%減少、令和2年1-3月期前年同月比5.6%減少、4-6月期9.0%減少、7-9月期12.7%減少、10-12月期10.1%減少、令和3年1月期前年同月比13.4%増加、2月期9.2%の減少、3月期8.7%増加の後、4月期3.3%増加となった。

### 【貨物輸送（3・4月）】

#### （1）国内輸送

#### ～トラック（特積み）は、6か月連続で増加した。鉄道は、6か月連続で減少した。航空は、14か月ぶりに増加した。

←トラックは、特別積合せが3月前年同月比7.2%増加（6か月連続）、宅配貨物取扱個数が3月同13.0%増加（15か月連続）、一般が3月同4.6%増加（2か月ぶり）となった。

←鉄道は、4月前年同月比1.1%減少（6か月連続）、車扱が4月同7.6%減少（3か月連続）、コンテナが4月同1.4%増加（6か月ぶり）となった。

←航空（主要2社）は、4月前年同月比26.6%増加（14か月ぶり）となった。（※対前年同月比は、速報値ベース）

#### （2）国際輸送

#### ～海運は、輸出は2か月連続で増加し、輸入は3か月連続で増加した。航空は、輸出は2か月連続で増加し、輸入は4か月連続で増加した。

←外航海運（金額ベース）は、輸出が4月前年同月比36.8%増加（2か月連続）、輸入は4月同9.9%増加（3か月連続）となった。

←航空貨物（金額ベース）は、輸出が4月前年同月比40.5%増加（2か月連続）、輸入が4月同20.2%増加（4か月連続）となった。

### 【旅客輸送（3・4月）】

#### （1）国内輸送

#### ～鉄道は、JRは13か月連続で減少し、民鉄は14か月連続で減少した。航空は、15か月ぶりに増加した。

←鉄道は、JRが3月前年同月比10.8%減少（13か月連続）、民鉄は3月同5.8%減少（14か月連続）となった。

←航空（12社）は、4月前年同月比244.1%増加（15か月ぶり）、幹線が4月同266.8%増加（15か月ぶり）、ローカル線が4月同225.9%増加（15か月ぶり）となった。（※対前年同月比は、速報値ベース）

#### （2）国際輸送（航空邦社2社）

#### ～15か月ぶりに増加した。

←4月前年同月比63.3%増加（15か月ぶり）となった。（※対前年同月比は、速報値ベース）

### 【観光（3・4月）】

#### ～出国日本人数は、16か月ぶりに増加した。訪日外客数は、19か月ぶりに増加した。

←出国日本人数は、4月前年同月比817.0%増加（16か月ぶり）、訪日外客数は、4月同273.7%増加（19か月ぶり）となった。

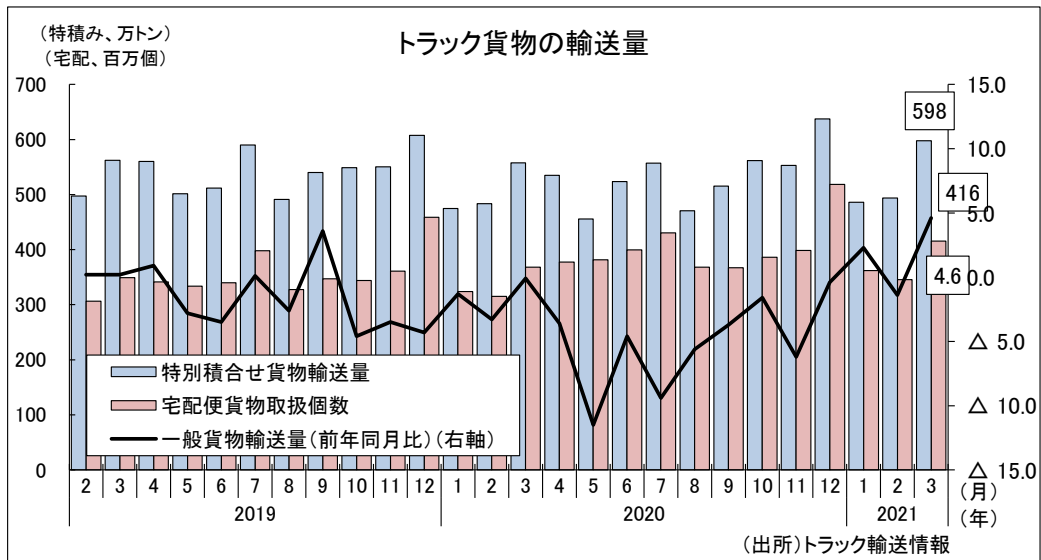
#### ～旅行取扱額は、国内は18か月ぶりに増加した。海外は14か月連続で減少した。

←主要旅行業者の取扱額は、国内旅行が3月前年同月比63.3%増加（18か月ぶり）、海外旅行が3月前年同月比79.5%減少（14か月連続）となった。

(2)交通産業

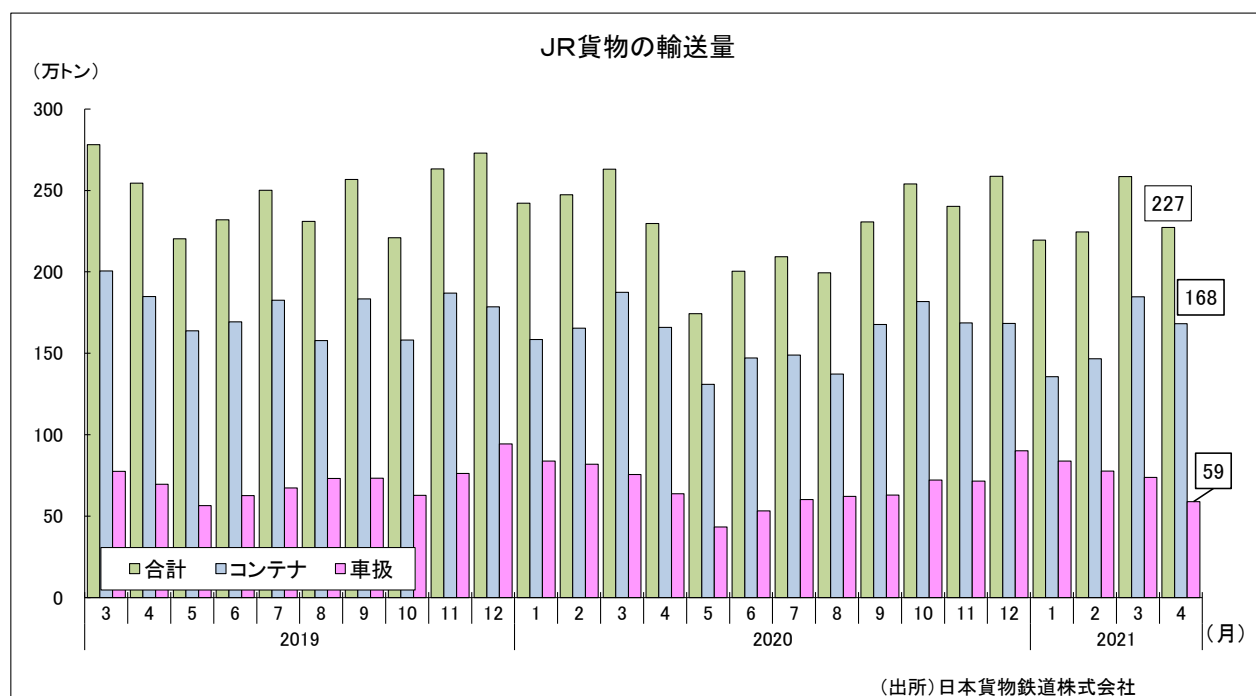
1)貨物輸送

①トラック貨物の輸送量



		特別積合せトラック (トン)	前年同月比(%)	一般トラック 前年同月比(%)	宅配貨物取扱個数 (千個)	前年同月比(%)
暦年	2017年	66,759,926	2.8	-	4,166,510	7.7
	2018年	66,104,823	△ 1.0	-	4,203,081	0.9
	2019年	64,471,129	△ 2.5	-	4,226,531	0.6
	2020年	63,261,888	△ 1.9	-	4,635,185	9.7
年度	2017年度	66,592,122	1.7	-	4,172,288	5.4
	2018年度	65,833,010	△ 1.1	-	4,223,424	1.2
	2019年度	64,182,180	△ 2.5	-	4,258,386	0.8
	2020年度	63,875,481	△ 0.5	-	4,751,548	11.6
四半期	2020年Ⅰ期	15,161,223	△ 1.9	-	1,007,218	3.3
	2020年Ⅱ期	15,142,537	△ 3.8	-	1,158,255	14.1
	2020年Ⅲ期	15,434,748	△ 4.8	-	1,166,199	8.7
	2020年Ⅳ期	17,523,380	2.7	-	1,303,513	12.0
月次	2020年 1月	4,748,950	△ 2.2	△ 1.3	324,159	1.3
	2月	4,833,970	△ 2.8	△ 3.3	315,034	2.9
	3月	5,578,303	△ 0.8	△ 0.1	368,025	5.4
	4月	5,348,972	△ 4.5	△ 3.6	377,206	10.6
	5月	4,555,548	△ 9.2	△ 11.5	381,322	14.3
	6月	5,238,017	2.3	△ 4.6	399,727	17.6
	7月	5,573,242	△ 5.5	△ 9.4	430,533	8.2
	8月	4,706,799	△ 4.2	△ 5.6	368,312	12.5
	9月	5,154,707	△ 4.6	△ 3.7	367,354	5.8
	10月	5,618,684	2.3	△ 1.6	386,172	12.3
	11月	5,528,217	0.4	△ 6.2	398,659	10.4
	12月	6,376,479	5.0	△ 0.4	518,682	13.0
	2021年 1月	4,858,330	2.3	2.3	362,093	11.7
2月	4,936,844	2.1	△ 1.4	345,708	9.7	
3月	5,979,642	7.2	4.6	415,780	13.0	
資料出所	トラック輸送情報(特別積合せトラック大手24社、一般(特別積合せを除く)トラック調査対象事業者数約1,000社及び宅配貨物取扱大手14社) ※宅配貨物取扱個数については、2016年10月より日本郵便(株)の「ゆうパケット」を宅配便として取扱うことになった増加分を含む。 ※2018年4月より一部事業者の宅配便取扱個数の集計方法に変更があり、2018年3月以前の数値とは時系列上の連続性は担保されない。					
(注) (1) p印は速報値を、r印は修正値を示す。(2) 暦年、年度及び四半期の原数値は、四捨五入の関係で各月の積上げ値と一致しないことがある。						

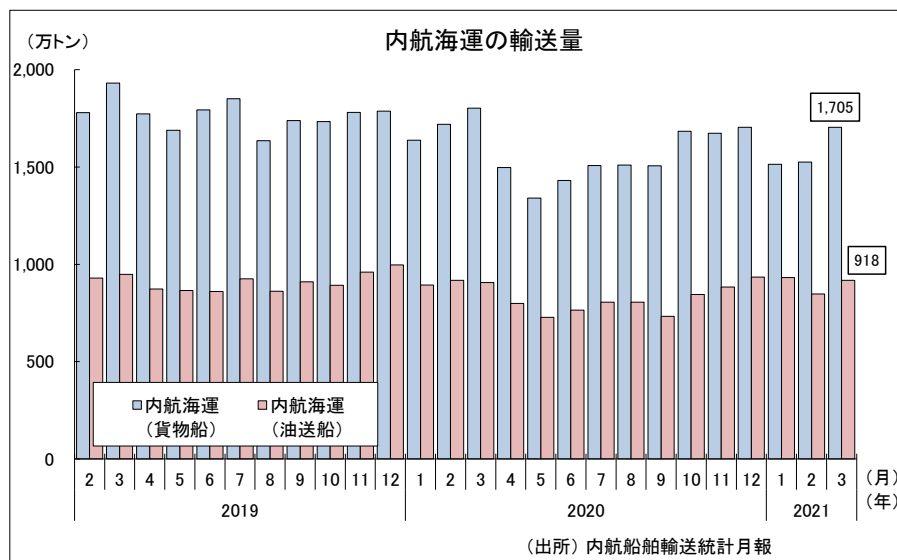
## ② JR(貨物)の輸送量



		JR貨物会社(合計)		車扱		コンテナ	
		(トン)	前年同月比(%)	(トン)	前年同月比(%)	(トン)	前年同月比(%)
暦年	2017年	31,593,528	2.6	9,088,302	2.5	22,505,226	2.7
	2018年	29,513,174	△ 6.6	9,120,869	0.4	20,392,305	△ 9.4
	2019年	29,915,565	1.4	8,884,900	△ 2.6	21,030,665	3.1
	2020年	27,490,959	△ 8.1	8,211,368	△ 7.6	19,279,501	△ 8.3
年度	2017年度	31,643,148	2.3	9,205,743	2.9	22,437,405	2.0
	2018年度	29,222,333	△ 7.7	8,949,358	△ 2.8	20,272,975	△ 9.6
	2019年度	29,542,566	1.1	8,774,244	△ 2.0	20,768,322	2.4
	2020年度	p 26,991,152	△ 8.6	p 8,153,246	△ 7.1	p 18,837,816	△ 9.3
四半期	2020年Ⅱ期	6,043,785	△ 14.5	1,604,208	△ 15.0	4,439,577	△ 14.3
	2020年Ⅲ期	6,393,285	△ 13.3	1,854,166	△ 13.3	4,539,029	△ 13.4
	2020年Ⅳ期	7,527,811	△ 0.6	2,340,524	0.3	5,187,287	△ 0.9
	2021年Ⅰ期	p 7,026,271	△ 6.6	p 2,354,348	△ 2.4	p 4,671,923	△ 8.6
月次	2020年 2月	2,472,922	△ 3.3	818,701	△ 1.1	1,654,221	△ 4.4
	3月	2,630,929	△ 5.4	755,856	△ 2.5	1,875,073	△ 6.5
	4月	2,296,938	△ 9.8	638,170	△ 8.3	1,658,768	△ 10.3
	5月	1,743,250	△ 20.9	433,330	△ 23.3	1,309,920	△ 20.0
	6月	2,003,597	△ 13.7	532,708	△ 15.0	1,470,889	△ 13.1
	7月	2,092,493	△ 16.3	602,302	△ 10.6	1,490,101	△ 18.4
	8月	1,994,816	△ 13.6	622,450	△ 14.9	1,372,366	△ 13.1
	9月	2,305,976	△ 10.2	629,414	△ 14.2	1,676,562	△ 8.6
	10月	2,540,038	15.0	722,900	15.1	1,817,138	14.9
	11月	2,401,637	△ 8.8	715,659	△ 6.2	1,685,978	△ 9.8
	12月	2,586,136	△ 5.2	901,965	△ 4.4	1,684,171	△ 5.6
	2021年 1月	2,195,190	△ 9.4	838,077	0.0	1,357,113	△ 14.3
	2月	2,245,025	△ 9.2	777,763	△ 5.0	1,467,262	△ 11.3
	3月	r 2,585,739	△ 1.7	r 738,200	△ 2.3	r 1,847,539	△ 1.5
	4月	p 2,271,860	△ 1.1	p 589,943	△ 7.6	p 1,681,917	1.4
	資料出所		日本貨物鉄道株式会社				

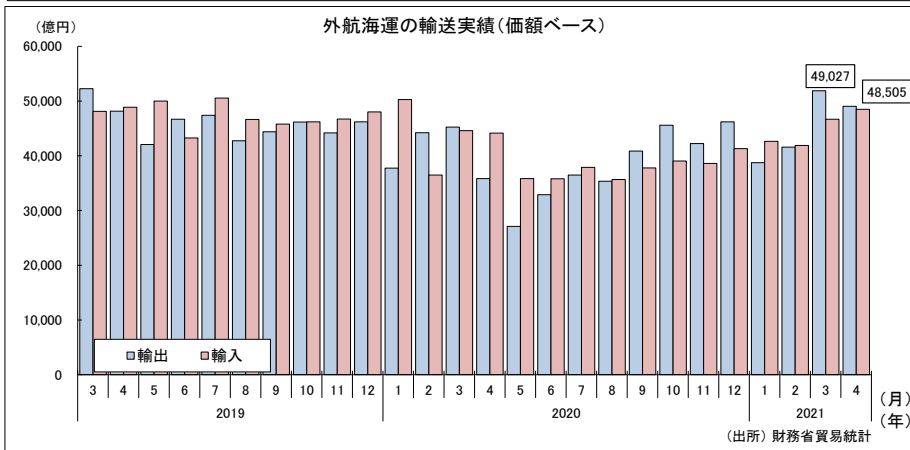
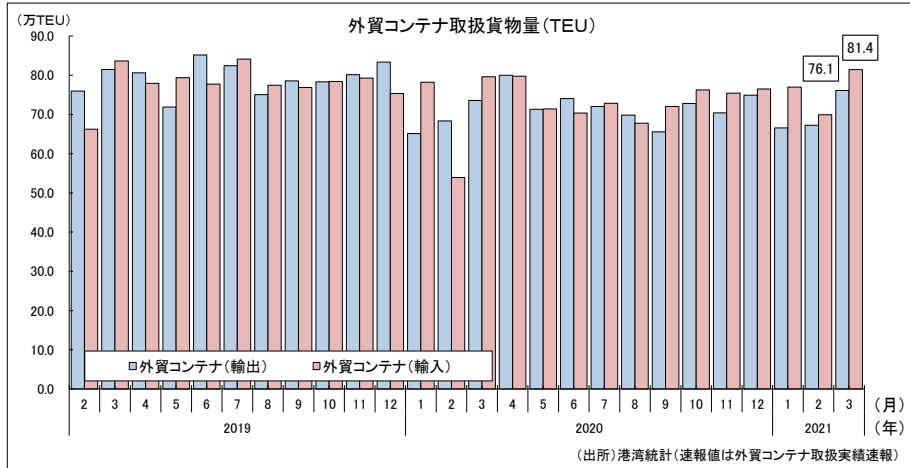
(注) (1) p印は速報値を、r印は修正値を示す。(2) 暦年、年度及び四半期の原数値は、四捨五入の関係で各月の積上げ値と一致しないことがある。

### ③ 内航海運の輸送実績



		内航海運(貨物船) (千トン) 前年同月比(%)		内航海運(油送船) (千トン) 前年同月比(%)	
暦年	2017年	206,445	△ 0.9	129,076	0.5
	2018年	209,609	1.5	119,871	△ 7.1
	2019年	212,230	1.3	110,317	△ 8.0
	2020年	190,144	△ 10.4	100,149	△ 9.2
年度	2016年度	207,802	0.3	127,764	△ 0.9
	2017年度	204,450	△ 1.6	127,853	0.1
	2018年度	213,414	4.4	116,857	△ 8.6
	2019年度	209,409	△ 1.9	108,637	△ 7.0
四半期	2020年Ⅰ期	51,588	△ 5.2	27,174	△ 5.8
	2020年Ⅱ期	42,685	△ 18.8	22,913	△ 11.9
	2020年Ⅲ期	45,250	△ 13.4	23,436	△ 13.1
	2020年Ⅳ期	50,621	△ 4.5	26,626	△ 6.6
月次	2020年 1月	16,375	△ 5.4	8,936	△ 11.3
	2月	17,190	△ 3.4	9,179	△ 1.2
	3月	18,023	△ 6.7	9,059	△ 4.5
	4月	14,974	△ 15.6	7,996	△ 8.5
	5月	13,406	△ 20.6	7,271	△ 16.0
	6月	14,305	△ 20.3	7,646	△ 11.2
	7月	15,081	△ 18.5	8,054	△ 12.9
	8月	15,103	△ 7.7	8,055	△ 6.5
	9月	15,066	△ 13.3	7,327	△ 19.5
	10月	16,839	△ 2.9	8,453	△ 5.3
	11月	16,737	△ 6.0	8,831	△ 8.0
	12月	17,045	△ 4.6	9,342	△ 6.3
	2021年 1月	15,139	△ 7.5	9,321	4.3
2月	r 15,249	△ 11.3	r 8,480	△ 7.6	
3月	p 17,047	△ 5.4	p 9,175	1.3	
資料出所		内航船舶輸送統計月報 ただし、速報値は内航船舶輸送統計速報による。			
(注) (1) 内航海運の数値に自家用は含まない。(2) p印は速報値を、r印は修正値を示す。(3) 暦年、年度及び四半期の原数値は、四捨五入の関係で各月の積上げ値と一致しないことがある。					

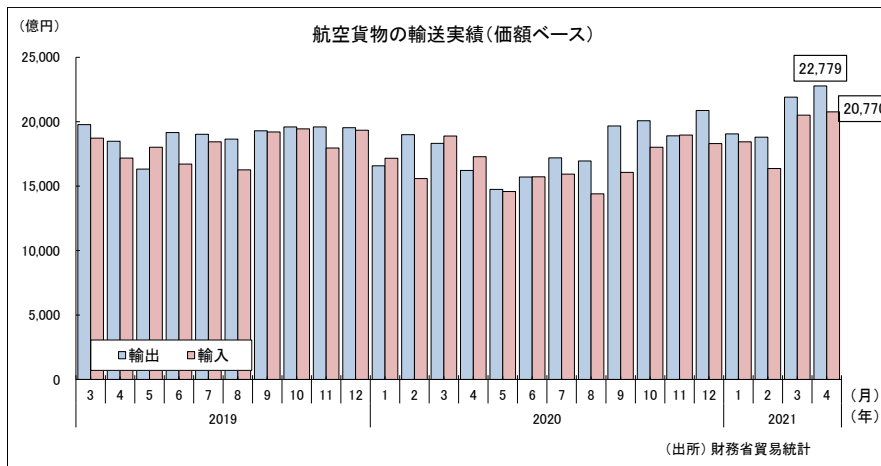
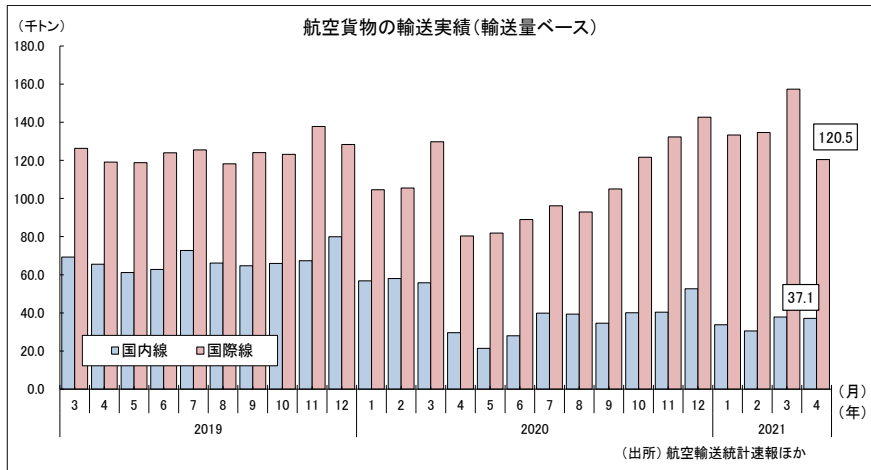
④ 外航海運の輸送実績



		外資コンテナ (輸出)		外資コンテナ (輸入)		海上貨物 (輸出)		海上貨物 (輸入)		
		(万TEU)	前年同月比(%)	(万TEU)	前年同月比(%)	(百万円)	前年同月比(%)	(百万円)	前年同月比(%)	
暦年	2017年	918.2	5.0	921.5	4.6	54,986,047	10.1	54,535,521	15.3	
	2018年	944.3	2.8	946.9	2.7	57,564,866	4.7	60,421,918	10.8	
	2019年	943.2	△ 0.1	938.7	△ 0.9	54,587,769	△ 5.2	57,021,298	△ 5.6	
	2020年	p 853.9	△ 9.5	p 874.6	△ 6.8	46,973,872	△ 13.9	47,743,457	△ 16.3	
年度	2017年度	924.2	4.5	925.5	3.8	55,670,043	9.8	55,540,730	14.4	
	2018年度	949.7	2.8	952.2	2.9	57,184,947	2.7	60,156,072	8.3	
	2019年度	922.6	△ 2.9	918.3	△ 3.6	53,520,700	△ 6.4	55,740,067	△ 7.3	
	2020年度	p 853.9	△ 9.5	p 874.6	△ 6.8	46,973,872	△ 13.9	47,743,457	△ 16.3	
四半期	2020年Ⅱ期	225.3	△ 5.2	221.5	△ 5.7	9,583,488	△ 30.0	11,575,924	△ 18.6	
	2020年Ⅲ期	p 203.4	△ 13.9	p 213.2	△ 10.6	11,271,376	△ 16.2	11,133,390	△ 22.1	
	2020年Ⅳ期	p 218.1	△ 9.8	p 228.1	△ 2.1	13,399,304	△ 1.9	11,897,842	△ 15.6	
	2021年Ⅰ期					13,217,603	3.9	p 13,119,240	△ 0.1	
	2021年Ⅱ期									
月次	2020年 2月	68.3	△ 10.0	53.9	△ 18.5	4,420,615	△ 4.6	3,647,900	△ 18.5	
	3月	73.6	△ 9.7	79.6	△ 4.8	4,524,432	△ 13.4	4,460,905	△ 7.3	
	4月	80.0	△ 0.7	79.7	2.3	3,583,306	△ 25.6	4,413,348	△ 9.7	
	5月	71.3	△ 0.8	71.4	△ 10.0	2,711,090	△ 35.5	3,583,402	△ 28.4	
	6月	74.0	△ 13.1	70.4	△ 9.5	3,289,092	△ 29.6	3,579,174	△ 17.3	
	7月	r 72.1	△ 12.6	72.9	△ 13.4	3,647,990	△ 23.0	3,789,189	△ 25.0	
	8月	r 69.8	△ 6.9	r 67.8	△ 12.5	3,537,116	△ 17.2	3,565,357	△ 23.6	
	9月	p 65.6	△ 15.1	p 72.1	△ 7.0	4,086,271	△ 8.0	3,778,844	△ 17.4	
	10月	p 72.8	△ 0.0	p 76.2	△ 1.0	4,557,993	△ 1.3	3,906,013	△ 15.5	
	11月	p 70.4	△ 8.8	p 75.4	△ 8.4	4,222,315	△ 4.5	3,860,967	△ 17.4	
	12月	p 74.9	△ 6.1	p 76.5	△ 1.3	4,618,997	△ 0.1	4,130,862	△ 14.0	
	2021年 1月	p 66.6	6.3	p 77.0	△ 2.6	3,873,280	2.6	4,262,660	△ 15.2	
	2月	r 67.2	0.9	r 69.9	24.1	4,157,674	△ 5.9	4,190,001	14.9	
	3月	p 76.1	△ 18.4	p 81.4	0.3	5,186,649	14.6	r 4,669,502	4.7	
	4月					4,902,683	36.8	p 4,850,462	9.9	
	資料出所	港湾統計(月報) ただし、速報値については外資コンテナ取扱実績速報の数値である。					財務省貿易統計			

(注) (1) 外資コンテナの速報値は、港湾運送事業法が適用される指定港湾93港に係る港湾運送事業報告によるものである。このため、2011年に外資コンテナ貨物の取扱実績があった66港のうち、非指定港湾である志布志港、石狩湾新港、三島川之江港、御前崎港、茨城港(常陸那珂港区)、川内港、熊本港、浜田港、大竹港は含まれない。(2) TEU型への換算に際しては、20フィート型は1TEU、40フィート型は2TEU、それ以外の型は1TEUとして換算している。(3) 「外資コンテナ取扱実績速報」は、国土交通省総合政策局が発表する「港湾調査」や、各港湾管理者の発表等の統計情報とは異なる。(4) 貿易統計の数値は輸出入とも総額から航空貨物の金額を差し引いた数値を、海上貨物として算出しており、航空郵便貨物の数値も含まれている。(5) p印は速報値を、r印は修正値を示す。(6) 暦年、年度及び四半期の原数値は、四捨五入の関係で各月の積上げ値と一致しないことがある。(7) 外資コンテナ(輸出)及び外資コンテナ(輸入)については、平成25年3月号より港湾統計(月報)の数値を使用することとし、未公表月についてのみ外資コンテナ取扱実績速報の数値を示すこととした。

⑤ 国内・国際航空貨物の輸送実績



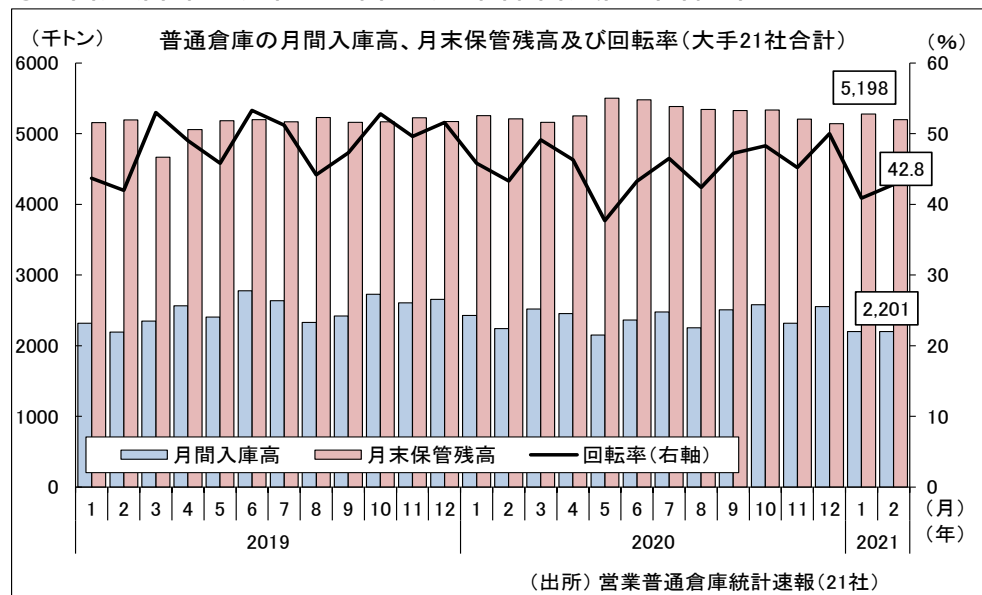
		航空(国内線)		航空(国際線)		航空貨物(輸出)		航空貨物(輸入)	
		(トン)	前年同月比(%)	(トン)	前年同月比(%)	(百万円)	前年同月比(%)	(百万円)	前年同月比(%)
暦年	2017年	916,663	1.3	1,750,144	14.5	23,300,410	16.0	20,843,710	11.1
	2018年	840,646	△ 8.3	1,537,020	△ 12.2	23,913,887	2.6	22,281,386	6.9
	2019年	791,800	△ 5.8	1,444,134	△ 6.0	22,343,896	△ 6.6	21,578,212	△ 3.2
	2020年	496,509	△ 37.3	1,281,932	△ 11.2	21,426,611	△ 4.1	20,093,645	△ 6.9
年度	2017年度	904,327	△ 0.6	1,763,226	10.0	23,551,207	13.2	21,269,747	11.9
	2018年度	823,357	△ 9.0	1,446,565	△ 18.0	23,524,940	△ 0.1	22,162,896	4.2
	2019年度	777,153	△ 5.6	1,459,020	0.9	22,358,081	△ 5.0	21,419,762	△ 3.4
	2020年度	429,460	△ 44.7	1,376,395	△ 5.7	22,015,675	△ 1.5	20,459,729	△ 4.5
四半期	2020年Ⅱ期	79,010	△ 58.3	251,186	△ 30.6	4,667,115	△ 13.5	4,759,324	△ 8.3
	2020年Ⅲ期	113,794	△ 44.1	294,109	△ 20.0	5,383,523	△ 5.5	4,640,935	△ 13.9
	2020年Ⅳ期	133,060	△ 37.6	396,662	1.9	5,986,571	1.9	5,529,381	△ 2.5
	2021年Ⅰ期	103,596	△ 39.3	434,438	27.8	5,978,466	10.9	5,530,089	7.1
月次	2020年 2月	58,062	0.5	105,539	15.1	1,899,091	8.5	1,558,762	△ 1.5
	3月	55,768	△ 19.5	129,825	2.8	1,832,639	△ 7.3	1,888,672	0.8
	4月	29,627	△ 54.8	80,341	△ 32.5	1,621,432	△ 12.3	1,728,333	0.6
	5月	21,436	△ 65.0	81,844	△ 31.1	1,474,475	△ 9.7	1,458,914	△ 19.0
	6月	27,947	△ 55.5	89,002	△ 28.2	1,571,209	△ 18.0	1,572,077	△ 5.9
	7月	39,854	△ 45.2	96,165	△ 23.4	1,720,029	△ 9.6	1,593,592	△ 13.6
	8月	39,319	△ 40.6	92,909	△ 21.4	1,695,966	△ 9.1	1,439,750	△ 11.5
	9月	34,621	△ 46.5	105,035	△ 15.3	1,967,528	2.0	1,607,593	△ 16.3
	10月	40,034	△ 39.3	121,611	△ 1.3	2,007,661	2.5	1,801,490	△ 7.3
	11月	40,370	△ 40.1	132,333	△ 4.0	1,891,242	△ 3.5	1,896,803	5.6
	12月	52,656	△ 34.1	142,718	11.2	2,087,668	6.8	1,831,088	△ 5.3
	2021年 1月	33,745	△ 40.6	133,325	27.4	1,906,286	15.0	1,844,071	7.4
2月	30,537	△ 47.4	134,615	27.6	1,880,564	△ 1.0	1,636,497	5.0	
3月	37,869	△ 32.1	157,345	21.2	2,191,615	19.6	2,050,940	8.6	
4月	37,129	△ 26.6	120,479	41.0	2,277,865	40.5	2,077,015	20.2	

航空輸送統計速報(邦社全社)  
ただし、国内線速報値は日本航空及び全日本空輸の合計値であり、国際線速報値は日本航空、全日本空輸及び日本貨物航空の合計値である。

財務省貿易統計

(注)(1)航空(国際線)は、邦社の輸送量を集計したもので、三国間の貨物輸送量を含む。(2)p印は速報値を、r印は修正値を示す。  
(3)速報値の対前年同月比は速報値ベースでの比較である。(4)暦年、年度及び四半期の原数値は、四捨五入の関係で各月の積上げ値と一致しないことがある。

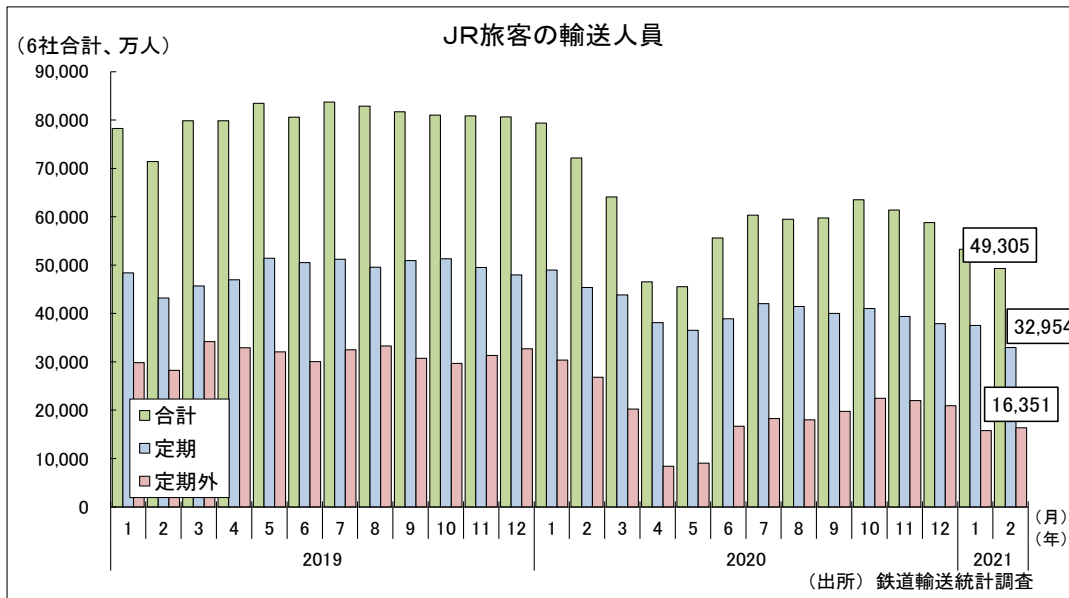
## ⑥ 普通倉庫の月間入庫高・月末保管残高・回転率



		普通倉庫(月間入庫高)		普通倉庫(月末保管残高)		普通倉庫回転率	
		(千トン)	前年同月比(%)	(千トン)	前年同月比(%)	(%)	前年同月増減
暦年	2017年	2,330	4.5	4,825	△ 0.8	48.5	1.9
	2018年	2,407	3.3	4,942	2.4	48.1	△ 0.4
	2019年	2,499	3.8	5,135	3.9	47.7	△ 0.4
	2020年	2,404	△ 3.8	5,299	3.2	44.5	△ 3.2
年度	2016年度	2,239	0.1	4,832	△ 2.5	46.4	1.2
	2017年度	2,354	5.1	4,867	0.7	48.3	1.9
	2018年度	2,410	2.4	4,959	1.9	48.8	0.5
	2019年度	2,527	4.8	5,182	4.5	48.6	△ 0.2
四半期	2020年Ⅰ期	2,398	4.7	5,208	3.7	46.1	0.0
	2020年Ⅱ期	2,324	△ 10.0	5,412	5.2	42.4	△ 6.9
	2020年Ⅲ期	2,413	△ 2.0	5,351	3.2	45.4	△ 2.2
	2020年Ⅳ期	2,484	△ 6.8	5,227	0.7	47.8	△ 3.5
月次	2019年12月	2,656	7.5	5,173	5.1	51.6	1.1
	2020年1月	2,430	4.8	5,254	1.9	45.8	2.1
	2月	2,243	2.2	5,211	0.3	43.3	1.3
	3月	2,520	7.0	5,159	9.4	49.1	△ 3.3
	4月	2,455	△ 4.3	5,252	3.8	46.3	△ 2.7
	5月	2,150	△ 10.6	5,503	6.2	37.7	△ 8.1
	6月	2,365	△ 14.8	5,479	5.4	43.3	△ 10.0
	7月	2,476	△ 6.1	5,385	4.2	46.5	△ 4.7
	8月	2,253	△ 3.2	5,342	2.2	42.4	△ 1.8
	9月	2,510	3.7	5,326	3.2	47.2	△ 0.1
	10月	2,580	△ 5.5	5,334	3.2	48.3	△ 4.5
	11月	2,318	△ 11.1	5,207	△ 0.4	45.2	△ 4.4
	12月	2,553	△ 3.9	5,140	△ 0.6	50.0	△ 1.6
	2021年1月	2,200	△ 9.4	5,276	0.4	40.9	△ 4.9
2月	2,201	△ 1.9	5,198	△ 0.2	42.8	△ 0.5	
資料出所		営業普通倉庫統計速報(21社)					
(注) (1) 普通倉庫の入庫高・保管残高の暦年、年度、四半期の数値は月平均である。(2) 回転率は、(入庫高+出庫高)÷(前月末残高+当月末残高)×100で算出した。(3) p印は速報値を、r印は修正値を示す。(4) 暦年、年度及び四半期の原数値は、四捨五入の関係で各月の積上げ値と一致しないことがある。							

## 2) 旅客輸送

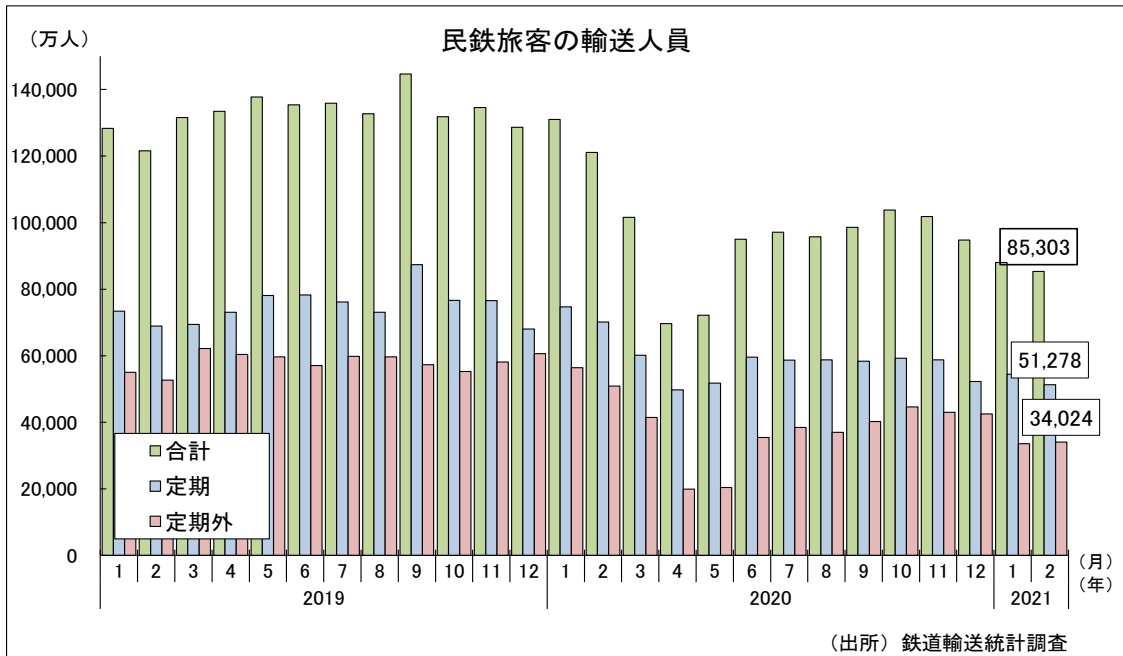
### ① JR旅客の輸送人員



		JR旅客会社(6社計)		JR旅客会社(定期)		JR旅客会社(定期外)		新幹線旅客	
		(千人)	前年同月比(%)	(千人)	前年同月比(%)	(千人)	前年同月比(%)	(千人)	前年同月比(%)
暦年	2017年	9,466,876	0.8	5,761,695	0.5	3,705,181	1.4	377,205	2.0
	2018年	9,533,209	0.7	5,805,936	0.8	3,727,273	0.6	384,086	1.8
	2019年	9,642,414	1.1	5,866,628	1.0	3,775,786	1.3	389,168	1.3
	2020年	7,265,253	△ 24.7	4,934,841	△ 15.9	2,330,412	△ 38.3	192,497	△ 50.5
年度	2016年度	9,392,177	0.9	5,728,690	1.0	3,663,487	0.8	372,663	1.9
	2017年度	9,488,030	1.0	5,773,827	0.8	3,714,203	1.4	378,449	1.6
	2018年度	9,555,915	0.7	5,817,136	0.8	3,738,779	0.7	386,249	2.1
	2019年度	9,503,181	△ 0.6	5,875,853	1.0	3,627,328	△ 3.0	370,451	△ 4.1
四半期	2020年Ⅰ期	2,156,309	△ 6.1	1,381,875	0.7	774,434	△ 16.1	74,208	△ 20.1
	2020年Ⅱ期	1,476,741	△ 39.5	1,135,276	△ 23.8	341,466	△ 64.1	25,418	△ 73.4
	2020年Ⅲ期	1,795,178	△ 27.7	1,234,609	△ 18.6	560,568	△ 41.9	40,691	△ 60.0
	2020年Ⅳ期	1,837,025	△ 24.3	1,183,081	△ 20.5	653,944	△ 30.2	52,180	△ 47.3
月次	2020年 1月	793,620	1.4	489,792	1.2	303,828	1.8	33,306	2.0
	2月	721,818	1.1	453,658	5.1	268,161	△ 5.1	25,903	△ 10.4
	3月	640,871	△ 19.8	438,425	△ 4.0	202,445	△ 40.8	14,999	△ 52.2
	4月	465,342	△ 41.7	381,248	△ 18.8	84,095	△ 74.4	7,555	△ 79.4
	5月	455,509	△ 45.4	365,172	△ 29.0	90,337	△ 71.8	6,550	△ 78.9
	6月	555,890	△ 31.0	388,856	△ 23.1	167,034	△ 44.4	11,313	△ 59.3
	7月	603,092	△ 28.0	420,144	△ 18.0	182,948	△ 43.7	14,105	△ 62.5
	8月	594,655	△ 28.2	414,445	△ 16.4	180,209	△ 45.9	12,095	△ 64.6
	9月	597,431	△ 26.9	400,020	△ 21.4	197,411	△ 35.8	14,491	△ 51.7
	10月	635,009	△ 21.6	410,284	△ 20.1	224,725	△ 24.3	19,917	△ 44.5
	11月	613,826	△ 24.1	393,849	△ 20.5	219,977	△ 29.8	18,459	△ 45.4
	12月	588,190	△ 27.1	378,948	△ 21.0	209,242	△ 36.0	13,804	△ 52.8
	2021年 1月	532,778	△ 32.9	375,038	△ 23.4	157,740	△ 48.1	11,209	△ 66.3
2月	493,047	△ 31.7	329,540	△ 27.4	163,507	△ 39.0	10,865	△ 58.1	
3月	p 571,834	△ 10.8							
資料出所		鉄道輸送統計調査 ただし、速報値は鉄道輸送統計速報による。							
(注) (1) p印は速報値を、r印は修正値を示す。(2) 暦年、年度及び四半期の原数値は、四捨五入の関係で各月の積上げ値と一致しないことがある。									



## ② 民鉄旅客の輸送人員



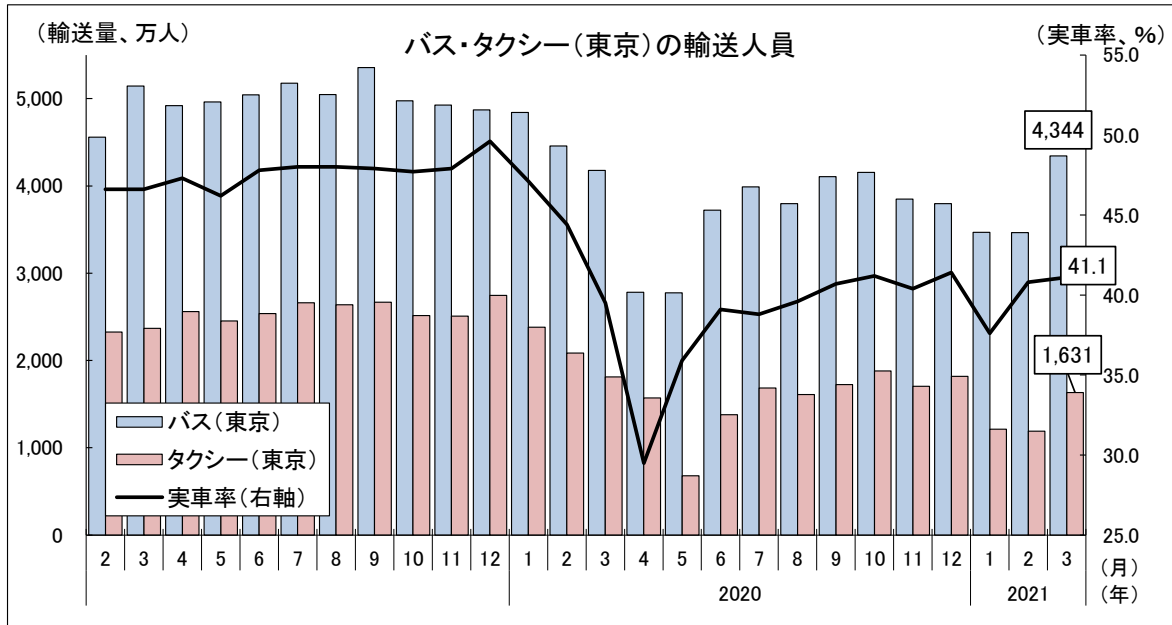
		民鉄(合計)		民鉄(定期)		民鉄(定期外)	
		(千人)	前年同月比(%)	(千人)	前年同月比(%)	(千人)	前年同月比(%)
暦年	2017年	15,425,026	1.7	8,605,594	2.1	6,819,426	1.3
	2018年	15,655,331	1.5	8,766,902	1.9	6,888,441	1.0
	2019年	15,964,820	2.0	8,988,245	2.5	6,976,558	1.3
	2020年	11,821,720	△ 26.0	7,119,897	△ 20.8	4,701,814	△ 32.6
年度	2016年度	15,206,185	1.5	8,461,622	1.8	6,744,566	1.1
	2017年度	15,484,578	1.8	8,646,724	2.2	6,837,839	1.4
	2018年度	15,713,579	1.5	8,810,250	1.9	6,903,349	1.0
	2019年度	15,686,552	△ 0.2	8,921,424	1.3	6,765,110	△ 2.0
四半期	2020年Ⅰ期	3,536,912	△ 7.3	2,049,733	△ 3.2	1,487,177	△ 12.4
	2020年Ⅱ期	2,367,614	△ 41.8	1,610,655	△ 29.8	756,958	△ 57.2
	2020年Ⅲ期	2,913,462	△ 29.5	1,757,171	△ 25.7	1,156,290	△ 34.6
	2020年Ⅳ期	3,003,732	△ 24.0	1,702,338	△ 23.0	1,301,389	△ 25.2
月次	2020年 1月	1,310,412	2.1	746,536	1.8	563,874	2.5
	2月	1,210,762	△ 0.4	701,629	1.8	509,132	△ 3.3
	3月	1,015,738	△ 22.8	601,568	△ 13.3	414,171	△ 33.4
	4月	696,179	△ 47.8	497,381	△ 31.9	198,798	△ 67.1
	5月	721,644	△ 47.6	517,502	△ 33.8	204,143	△ 65.8
	6月	949,791	△ 29.8	595,772	△ 23.9	354,017	△ 38.0
	7月	970,977	△ 28.6	586,575	△ 22.9	384,404	△ 35.7
	8月	957,048	△ 27.9	587,367	△ 19.6	369,679	△ 38.1
	9月	985,437	△ 31.9	583,229	△ 33.2	402,207	△ 29.8
	10月	1,038,230	△ 21.3	592,110	△ 22.7	446,118	△ 19.2
	11月	1,018,138	△ 24.4	587,931	△ 23.2	430,206	△ 26.0
	12月	947,364	△ 26.4	522,297	△ 23.3	425,065	△ 29.9
	2021年 1月	880,231	△ 32.8	544,470	△ 27.1	335,758	△ 40.5
2月	853,025	△ 29.5	512,777	△ 26.9	340,243	△ 33.2	
3月	957,076	△ 5.8					

資料出所

鉄道輸送統計調査  
ただし、速報値は鉄道輸送統計速報による。

(注) (1) 民鉄とはJR以外の鉄軌道事業者をいう。(2) p印は速報値を、r印は修正値を示す。(3) 暦年、年度及び四半期の原数値は、四捨五入の関係で各月の積上げ値と一致しないことがある。

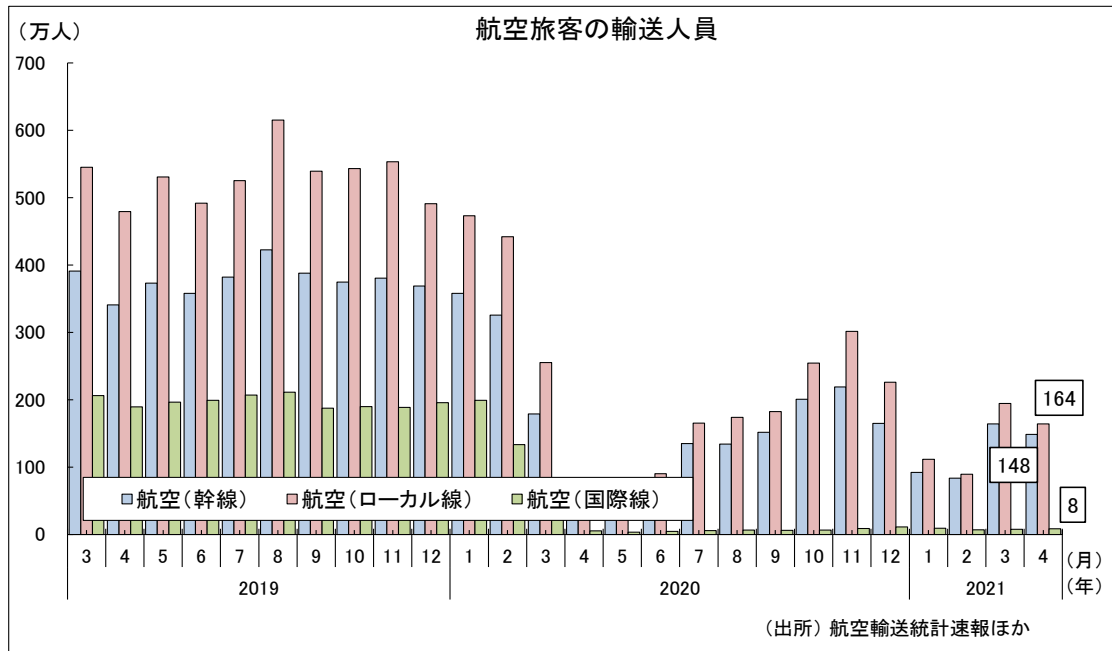
### ③ バス・タクシー(東京)の輸送人員



		バス(東京)		タクシー(東京)		実車率	
		(千人)	前年同月比(%)	(千人)	前年同月比(%)		前年同月増減
暦年	2017年	577,858	1.5	318,817	2.9	46.5	0.8
	2018年	591,538	2.4	316,059	△ 0.9	47.2	0.7
	2019年	596,481	0.8	304,042	△ 3.8	47.5	0.3
	2020年	464,455	△ 22.1	203,229	△ 33.2	40.6	△ 6.9
年度	2016年度	571,787	1.8	310,633	△ 1.9	45.8	0.3
	2017年度	582,279	1.8	318,438	2.5	46.7	0.9
	2018年度	591,866	1.6	310,859	△ 2.4	47.1	0.5
	2019年度	587,526	△ 0.7	295,622	△ 4.9	46.9	△ 0.2
四半期	2020年Ⅰ期	134,801	△ 6.2	62,779	△ 11.8	43.8	△ 2.5
	2020年Ⅱ期	92,744	△ 37.8	36,269	△ 52.0	35.3	△ 11.8
	2020年Ⅲ期	118,904	△ 23.7	50,166	△ 37.0	39.7	△ 8.3
	2020年Ⅳ期	118,006	△ 20.1	54,016	△ 30.5	41.0	△ 7.5
月次	2020年 1月	48,428	3.7	23,802	△ 1.8	47.1	1.4
	2月	44,591	△ 2.2	20,857	△ 10.4	44.4	△ 2.2
	3月	41,782	△ 18.8	18,119	△ 23.5	39.5	△ 7.1
	4月	27,803	△ 43.5	15,703	△ 38.7	29.5	△ 17.8
	5月	27,732	△ 44.1	6,784	△ 72.3	35.9	△ 10.3
	6月	37,209	△ 26.2	13,782	△ 45.7	39.1	△ 8.7
	7月	39,892	△ 22.9	16,838	△ 36.7	38.8	△ 9.2
	8月	37,963	△ 24.8	16,106	△ 39.0	39.6	△ 8.4
	9月	41,049	△ 23.4	17,223	△ 35.4	40.7	△ 7.2
	10月	41,548	△ 16.5	18,805	△ 25.2	41.2	△ 6.5
	11月	38,481	△ 21.9	17,044	△ 32.0	40.4	△ 7.5
	12月	37,977	△ 22.0	18,166	△ 33.9	41.4	△ 8.2
	2021年 1月	34,689	△ 28.4	12,118	△ 49.1	37.6	△ 9.5
2月	34,638	△ 22.3	11,888	△ 43.0	40.8	△ 3.6	
3月	43,437	4.0	16,310	△ 10.0	41.1	1.6	
資料出所	東京均一制内輸送人員 (乗合10事業者)		東京都(島しょを除く)の全社の輸送人員及び実車率				

(注) (1) p印は速報値を、r印は修正値を示す。(2) 暦年、年度及び四半期の原数値は、四捨五入の関係で各月の積上げ値と一致しないことがある。

④ 航空旅客の輸送人員



		航空(国内線合計)		航空(幹線)		航空(ローカル線)		航空(国際線)	
		(千人)	前年同月比(%)	(千人)	前年同月比(%)	(千人)	前年同月比(%)	(千人)	前年同月比(%)
暦年	2017年	101,755	4.7	43,553	4.1	58,202	5.2	22,144	8.0
	2018年	102,999	1.2	43,351	△ 0.5	59,648	2.5	23,300	5.2
	2019年	106,777	3.7	44,659	3.0	62,118	4.1	23,455	0.7
	2020年	46,711	△ 56.3	20,229	△ 54.7	26,482	△ 57.4	4,364	△ 81.4
年度	2017年度	102,119	4.1	43,655	3.2	58,464	4.7	22,387	6.3
	2018年度	103,903	1.7	43,436	△ 0.5	60,466	3.4	23,396	4.5
	2019年度	101,872	△ 2.0	42,494	△ 2.2	59,378	△ 1.8	21,434	△ 8.4
	2020年度	p 33,536	△ 67.1	p 15,002	△ 64.7	p 18,534	△ 68.8	p 810	△ 96.2
四半期	2020年Ⅱ期	3,306	△ 87.1	1,554	△ 85.5	1,752	△ 88.3	128	△ 97.8
	2020年Ⅲ期	9,419	△ 67.2	4,204	△ 64.7	5,215	△ 68.9	184	△ 97.0
	2020年Ⅳ期	13,660	△ 49.6	5,846	△ 48.0	7,814	△ 50.8	262	△ 95.4
	2021年Ⅰ期	p 7,151	△ 64.8	p 3,398	△ 60.6	p 3,753	△ 67.9	p 236	△ 93.8
月次	2020年 2月	7,674	△ 2.1	3,256	△ 3.8	4,418	△ 0.9	1,334	△ 26.8
	3月	4,342	△ 53.6	1,789	△ 54.2	2,552	△ 53.2	467	△ 77.3
	4月	969	△ 88.2	405	△ 88.1	563	△ 88.2	52	△ 97.3
	5月	600	△ 93.4	314	△ 91.6	286	△ 94.6	33	△ 98.3
	6月	1,737	△ 79.5	835	△ 76.7	902	△ 81.6	43	△ 97.8
	7月	3,003	△ 66.9	1,350	△ 64.7	1,652	△ 68.5	57	△ 97.3
	8月	3,078	△ 70.3	1,340	△ 68.3	1,738	△ 71.7	66	△ 96.9
	9月	3,339	△ 64.0	1,514	△ 61.0	1,825	△ 66.2	62	△ 96.7
	10月	4,549	△ 50.4	2,007	△ 46.4	2,542	△ 53.2	64	△ 96.6
	11月	5,203	△ 44.3	2,191	△ 42.4	3,012	△ 45.5	87	△ 95.4
	12月	3,908	△ 54.5	1,649	△ 55.3	2,260	△ 54.0	111	△ 94.3
	2021年 1月	2,035	△ 75.5	920	△ 74.3	1,116	△ 76.4	92	△ 95.4
	2月	1,730	△ 77.5	836	△ 74.3	894	△ 79.8	70	△ 94.8
3月	r 3,585	△ 17.4	r 1,640	△ 8.3	r 1,945	△ 23.8	r 77	△ 83.5	
4月	p 3,122	244.1	p 1,483	266.8	p 1,639	225.9	p 83	63.3	

資料出所

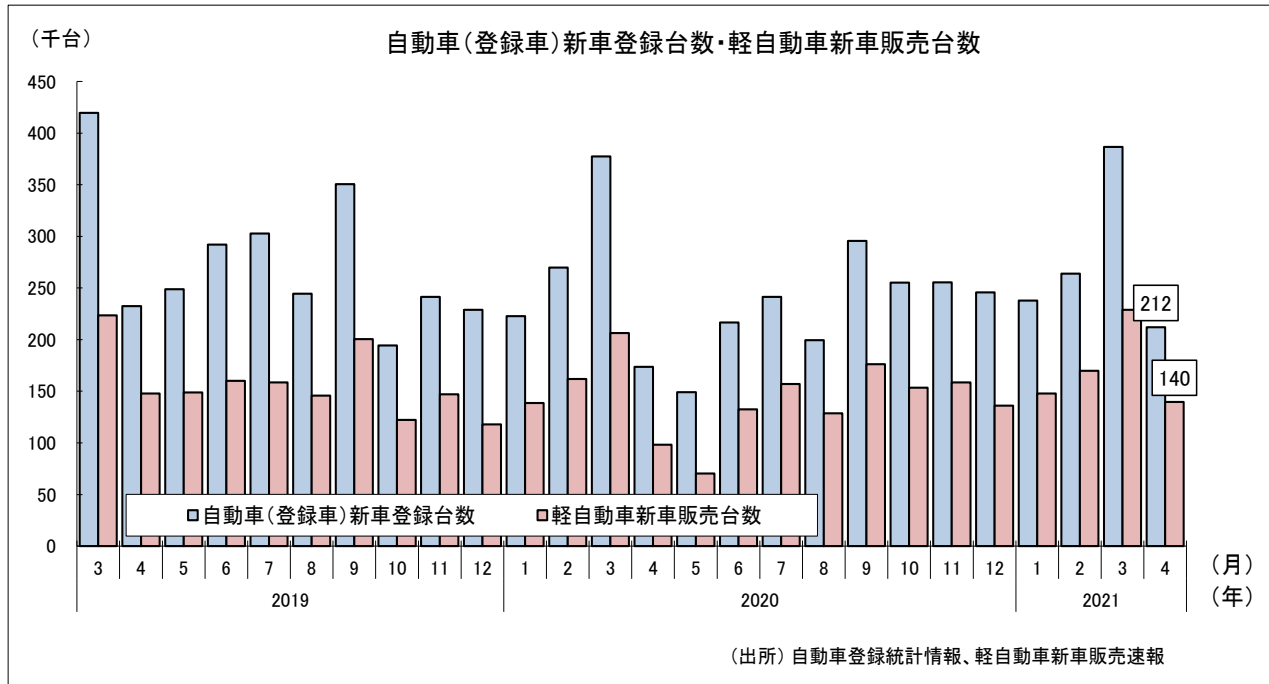
航空輸送統計速報(邦社全社)

ただし、国内線速報値は邦社主要12社の合計値であり、国際線速報値は日本航空及び全日本空輸の輸送人員の合計値である。

(注)(1)国内線速報値についてはこれまで13社だったが、令和元年10月分の速報から12社となった。(2)p印は速報値を、r印は修正値を示す。(3)暦年、年度及び四半期の原数値は、四捨五入の関係で各月の積上げ値と一致しないことがある。(4)速報値の対前年同月比は速報値ベースでの比較である。

### 3)その他

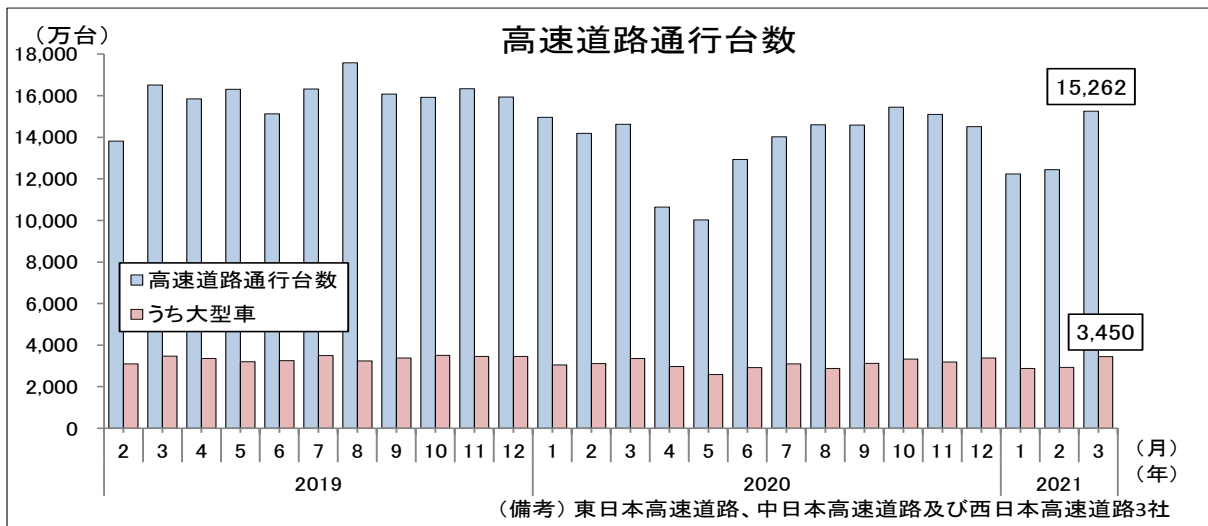
#### ① 自動車新車登録台数、軽自動車新車販売台数



		自動車新車登録台数(合計)		(貨物車)		(旅客車)		軽自動車新車販売台数	
		(台)	前年同月比(%)	(台)	前年同月比(%)	(台)	前年同月比(%)	(台)	前年同月比(%)
暦年	2017年	3,412,269	4.5	376,557	0.6	2,952,093	5.1	1,843,341	6.8
	2018年	3,368,964	△ 1.3	386,558	2.7	2,902,310	△ 1.7	1,924,124	4.4
	2019年	3,307,948	△ 1.8	399,784	3.4	2,828,760	△ 2.5	1,910,346	△ 0.7
	2020年	2,902,444	△ 12.3	344,172	△ 13.9	2,480,617	△ 12.3	1,718,088	△ 10.1
年度	2017年度	3,359,307	△ 0.6	373,015	△ 2.1	2,904,057	△ 0.4	1,858,875	8.1
	2018年度	3,358,096	△ 0.0	393,497	5.5	2,884,759	△ 0.7	1,922,999	3.4
	2019年度	3,206,034	△ 4.5	386,679	△ 1.7	2,738,943	△ 5.1	1,855,967	△ 3.5
	2020年度	2,920,658	△ 8.9	346,867	△ 10.3	2,496,065	△ 8.9	1,757,748	△ 5.3
四半期	2020年Ⅱ期	539,436	△ 30.2	72,842	△ 23.0	451,061	△ 31.8	301,077	△ 34.1
	2020年Ⅲ期	736,382	△ 18.0	87,768	△ 22.5	630,046	△ 17.3	461,784	△ 8.6
	2020年Ⅳ期	756,527	13.8	85,529	5.9	650,465	14.9	448,222	15.8
	2021年Ⅰ期	888,313	2.1	100,728	2.7	764,493	2.1	546,665	7.8
月次	2020年 2月	269,887	△ 10.6	29,543	△ 12.3	233,532	△ 10.8	161,883	△ 9.6
	3月	377,358	△ 10.1	43,762	△ 13.1	322,445	△ 10.2	206,483	△ 7.6
	4月	173,599	△ 25.3	23,582	△ 13.5	145,130	△ 27.5	98,255	△ 33.5
	5月	149,210	△ 40.0	20,900	△ 31.6	123,867	△ 41.8	70,307	△ 52.7
	6月	216,627	△ 25.8	28,360	△ 23.0	182,064	△ 26.8	132,515	△ 17.3
	7月	241,299	△ 20.3	27,467	△ 26.0	207,770	△ 19.7	156,991	△ 1.1
	8月	199,457	△ 18.4	24,684	△ 28.1	169,675	△ 16.4	128,607	△ 11.8
	9月	295,626	△ 15.7	35,617	△ 14.8	252,601	△ 16.0	176,186	△ 12.1
	10月	255,229	31.4	27,840	14.2	221,328	34.2	153,547	25.6
	11月	255,573	5.8	29,616	2.6	218,784	6.2	158,532	7.8
	12月	245,725	7.3	28,073	2.0	210,353	7.8	136,143	15.4
	2021年 1月	237,913	6.8	24,698	△ 0.1	208,006	7.7	147,850	6.6
	2月	263,883	△ 2.2	30,082	1.8	226,755	△ 2.9	169,926	5.0
	3月	386,517	2.4	45,948	5.0	329,732	2.3	228,889	10.9
	4月	212,093	22.2	24,391	3.4	182,837	26.0	139,541	42.0
	資料出所	自動車登録統計情報	自動車登録統計情報 <特種(殊)車を除く>	自動車登録統計情報 <乗用車とバスの合計値>	軽自動車新車販売速報 <軽二輪を除く>				

(注) (1)p印は速報値を、r印は修正値を示す。(2)暦年、年度及び四半期の原数値は、四捨五入の関係で各月の積上げ値と一致しないことがある。

② 自動車保有車両数、高速道路通行台数



		自動車保有車両数		高速道路通行台数(合計)				東名高速道路通行台数	
		(台)	前年同月比(%)	(万台)	前年同月比(%)	うち大型車	前年同月比(%)	(万台)	前年同月比(%)
暦年	2017年	81,946,036	0.4	185,202	1.0	37,281	3.9	15,101	1.7
	2018年	82,192,828	0.3	187,436	1.2	39,042	4.7	15,175	0.5
	2019年	82,341,762	0.2	190,502	1.6	39,968	2.4	15,170	△ 0.0
	2020年	82,471,678	0.2	165,655	△ 13.0	36,998	△ 7.4	13,684	△ 9.8
年度	2016年度	81,260,206	0.4	183,867	1.4	36,230	3.2	14,890	△ 0.2
	2017年度	81,563,101	0.4	184,999	0.6	37,532	3.6	15,053	1.1
	2018年度	81,789,318	0.3	188,844	2.1	39,399	5.0	15,247	1.3
	2019年度	81,849,782	0.1	189,242	0.2	39,883	1.2	15,071	△ 1.2
四半期	2020年Ⅰ期	81,849,782	0.1	43,783	△ 2.8	9,522	△ 0.9	3,599	△ 2.7
	2020年Ⅱ期	81,979,859	△ 0.2	33,591	△ 29.0	8,471	△ 13.7	2,839	△ 24.5
	2020年Ⅲ期	82,310,306	△ 0.2	43,217	△ 13.5	9,103	△ 10.0	3,556	△ 9.4
	2020年Ⅳ期	82,471,678	0.2	45,065	△ 6.5	9,902	△ 5.1	3,690	△ 2.6
月次	2020年 1月	82,310,805	0.1	14,964	1.8	3,052	0.8	1,220	0.1
	2月	82,327,029	0.1	14,196	2.7	3,116	0.5	1,169	2.7
	3月	81,849,782	0.1	14,623	△ 11.5	3,353	△ 3.6	1,210	△ 9.8
	4月	81,907,367	△ 0.0	10,644	△ 32.8	2,969	△ 11.6	902	△ 27.9
	5月	81,896,374	△ 0.1	10,022	△ 38.6	2,586	△ 19.2	847	△ 33.9
	6月	81,979,859	△ 0.2	12,926	△ 14.5	2,916	△ 10.4	1,090	△ 11.0
	7月	82,099,179	△ 0.1	14,022	△ 14.1	3,097	△ 11.5	1,172	△ 10.5
	8月	82,166,959	△ 0.1	14,600	△ 17.0	2,884	△ 10.9	1,192	△ 11.5
	9月	82,310,306	△ 0.2	14,594	△ 9.2	3,123	△ 7.6	1,192	△ 6.1
	10月	82,365,929	0.0	15,450	△ 3.0	3,332	△ 5.0	1,251	0.7
	11月	82,438,198	0.1	15,099	△ 7.6	3,186	△ 7.9	1,211	△ 3.9
	12月	82,471,678	0.2	14,516	△ 8.9	3,384	△ 2.3	1,229	△ 4.4
	2021年 1月	82,494,531	0.2	12,232	△ 18.3	2,881	△ 5.6	1,062	△ 13.0
2月	82,523,814	0.2	12,447	△ 12.3	2,931	△ 5.9	1,071	△ 8.4	
3月			15,262	4.4	3,450	2.9	1,278	5.6	

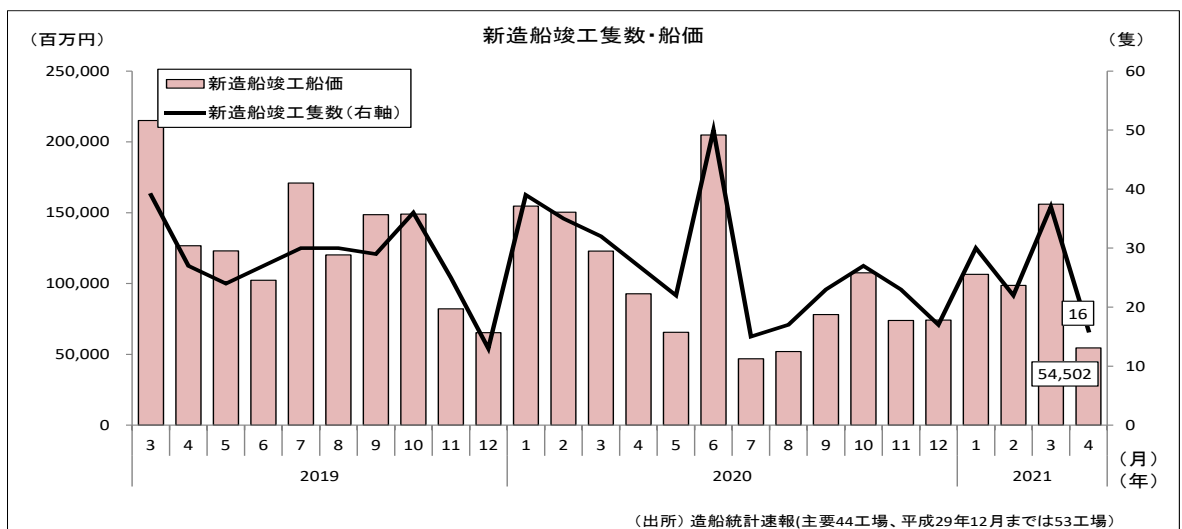
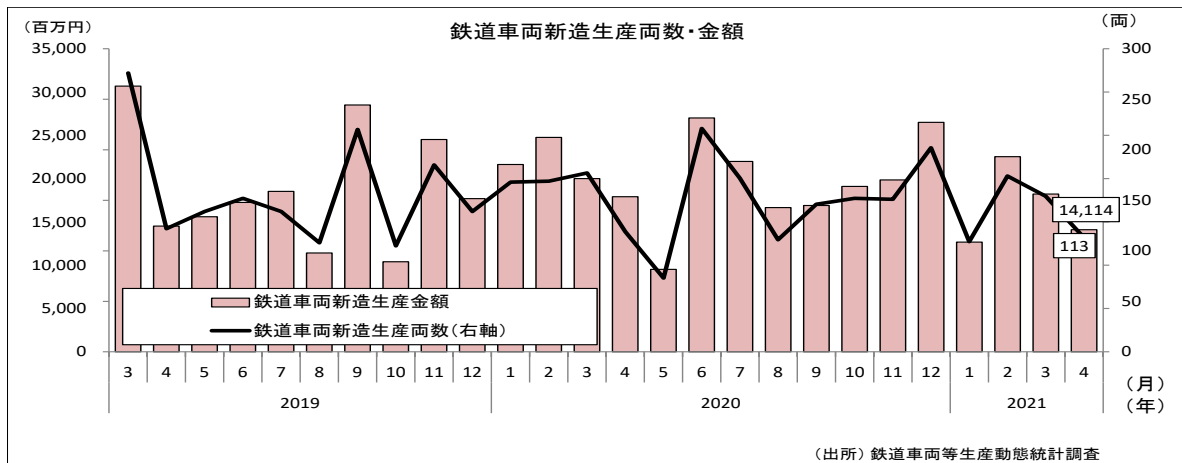
資料出所

登録自動車・小型二輪自動車及び軽自動車の合計月末台数

高速道路通行台数(合計)は、東日本高速道路、中日本高速道路及び西日本高速道路3社の合計台数。東名高速道路通行台数は、中日本高速道路。

(注) (1) 自動車保有台数の暦年、年度、四半期の保有台数は各期の期末月の数値である。(2) p印は速報値を、r印は修正値を示す。(3) 暦年、年度及び四半期の原数値は、四捨五入の関係で各月の積上げ値と一致しないことがある。

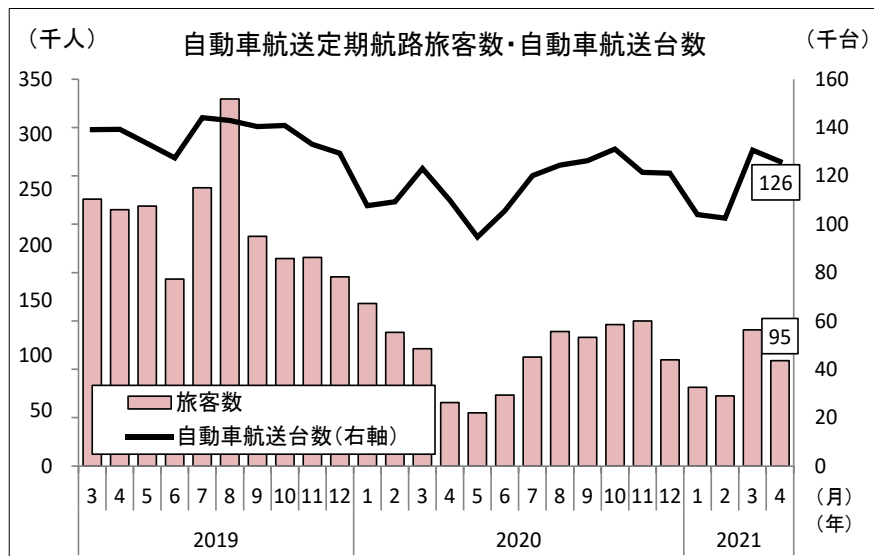
③ 鉄道車両新造生産・造船



	鉄道車両新造生産両数 (両)		鉄道車両新造生産金額 (千円)		新造船竣工隻数 (隻)		新造船竣工工量 (G/T)		新造船竣工船価 (千円)		
		前年同月比(%)		前年同月比(%)		前年同月比(%)		前年同月比(%)		前年同月比(%)	
暦年	2017年	2,024	19.7	183,350,250	11.7	298	△ 10.0	11,766,869	△ 3.5	1,287,372,009	△ 1.9
	2018年	1,857	△ 8.3	215,881,625	17.7	287	△ 3.7	13,677,409	16.2	1,547,699,014	20.2
	2019年	1,984	6.8	234,315,507	8.5	341	18.8	15,741,436	15.1	1,600,928,493	3.4
	2020年	1,861	△ 6.2	241,854,530	3.2	327	△ 4.1	12,586,950	△ 20.0	1,223,844,353	△ 23.6
	2020年度	2,047	15.7	196,637,008	21.9	281	△ 11.4	11,899,185	2.5	1,316,406,007	8.3
2018年度	1,931	△ 5.7	226,047,177	15.0	288	2.5	13,737,037	15.4	1,530,037,441	16.2	
2019年度	1,823	△ 5.6	224,862,677	△ 0.5	347	20.5	15,622,875	13.7	1,516,154,153	△ 0.9	
2020年度	1,786	△ 2.0	228,883,663	1.8	310	△ 10.7	11,640,079	△ 25.5	1,157,083,832	△ 23.7	
四半期	2020年Ⅱ期	413	0.0	54,435,409	14.9	99	26.9	3,946,533	13.2	363,248,789	3.2
	2020年Ⅲ期	429	△ 8.1	55,561,152	△ 5.0	55	△ 38.2	1,848,053	△ 56.8	176,911,470	△ 59.8
	2020年Ⅳ期	505	17.7	65,459,044	24.4	67	△ 9.5	2,433,690	△ 30.5	255,741,905	△ 13.7
	2021年Ⅰ期	439	△ 14.6	53,428,058	△ 19.5	89	△ 16.0	3,411,803	△ 21.7	361,181,668	△ 15.6
	2020年 2月	169	△ 23.2	24,761,864	5.5	35	20.7	1,224,453	△ 16.9	150,398,971	△ 9.1
3月	177	△ 35.9	20,005,756	△ 34.8	32	△ 17.9	1,320,896	△ 27.7	122,888,872	△ 42.8	
4月	119	△ 2.5	17,911,367	23.3	27	0.0	1,171,148	△ 10.3	92,766,246	△ 26.8	
5月	73	△ 47.5	9,522,827	△ 39.0	22	△ 8.3	707,110	△ 41.2	65,624,488	△ 46.6	
6月	221	45.4	27,001,215	56.5	50	85.2	2,068,275	111.3	204,858,055	100.3	
7月	172	23.7	21,997,332	18.8	15	△ 50.0	503,571	△ 71.0	46,882,213	△ 72.6	
8月	111	2.8	16,652,790	45.8	17	△ 43.3	571,410	△ 51.8	51,999,839	△ 56.7	
9月	146	△ 33.6	16,911,030	△ 40.7	23	△ 20.7	773,072	△ 43.0	78,029,418	△ 47.5	
10月	152	44.8	19,110,165	83.7	27	△ 25.0	1,055,648	△ 44.4	107,597,469	△ 27.8	
11月	151	△ 18.4	19,853,970	△ 19.0	23	△ 8.0	729,910	△ 15.3	73,954,198	△ 10.0	
12月	202	45.3	26,494,909	49.7	17	30.8	648,132	△ 12.2	74,190,238	13.5	
2021年 1月	109	△ 35.1	12,663,622	△ 41.5	30	△ 23.1	1,045,441	△ 42.3	106,517,945	△ 31.1	
2月	174	3.0	22,542,019	△ 9.0	22	△ 37.1	1,032,282	△ 15.7	98,641,961	△ 34.4	
3月	154	△ 13.0	18,229,357	△ 8.9	37	15.6	1,334,080	1.0	156,021,762	27.0	
4月	113	△ 5.0	14,113,786	△ 21.2	16	△ 40.7	603,737	△ 48.4	54,502,291	△ 41.2	
資料出所	鉄道車両等生産動態統計調査					造船統計速報(主要44工場)					

(注)(1)造船統計速報についてはこれまで53工場の集計を行っていたが、平成30年1月分の速報から集計対象を見直し、44工場とした。(2)p印は速報値を、r印は修正値を示す。  
(3)暦年、年度及び四半期の原数値は、四捨五入の関係で各月の積上げ値と一致しないことがある。

#### ④ フェリー

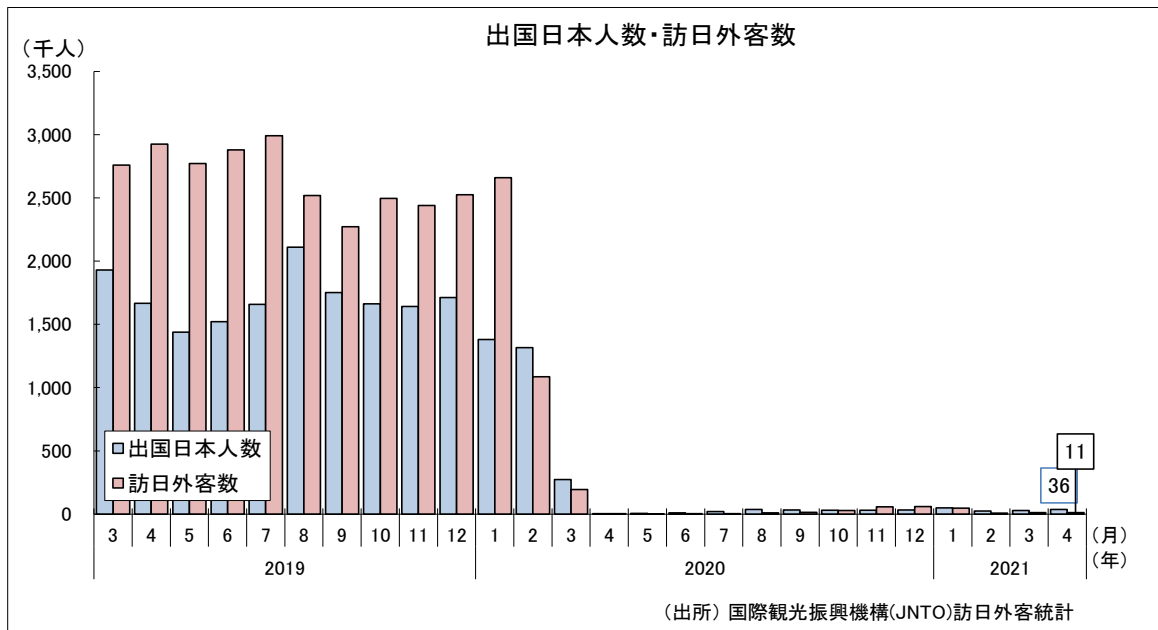


		自動車航送定期航路旅客数		自動車航送定期航路 自動車航送台数	
		(人)	前年同月比(%)	(台)	前年同月比(%)
暦年	2017年	2,407,435	2.9	1,574,088	4.4
	2018年	2,352,485	△ 2.3	1,577,944	0.2
	2019年	2,498,043	6.2	1,593,225	1.0
	2020年	1,235,458	△ 50.5	1,394,516	△ 12.5
年度	2017年度	2,384,537	1.3	1,568,685	2.2
	2018年度	2,387,547	0.1	1,586,415	1.1
	2019年度	2,349,366	△ 1.6	1,570,627	△ 1.0
	2020年度	1,119,211	△ 52.4	1,391,526	△ 11.4
四半期	2020年Ⅱ期	169,665	△ 73.3	310,117	△ 22.5
	2020年Ⅲ期	336,688	△ 57.5	370,708	△ 13.3
	2020年Ⅳ期	355,044	△ 35.2	373,614	△ 7.3
	2021年Ⅰ期	257,814	△ 31.1	337,087	△ 0.9
月次	2020年 2月	121,016	△ 8.1	109,330	△ 1.8
	3月	106,121	△ 56.0	123,080	△ 11.5
	4月	57,386	△ 75.3	109,831	△ 21.1
	5月	48,012	△ 79.6	94,732	△ 29.0
	6月	64,267	△ 62.0	105,554	△ 17.2
	7月	98,532	△ 60.8	120,031	△ 16.7
	8月	121,680	△ 63.4	124,381	△ 13.0
	9月	116,476	△ 43.9	126,296	△ 10.0
	10月	127,839	△ 31.9	131,089	△ 6.9
	11月	131,210	△ 30.5	121,420	△ 8.7
	12月	95,995	△ 43.9	121,105	△ 6.4
	2021年 1月	71,202	△ 51.5	104,028	△ 3.4
2月	63,477	△ 47.5	102,453	△ 6.3	
3月	123,135	16.0	130,606	6.1	
4月	95,383	66.2	125,941	14.7	
資料出所		長距離フェリーの全旅客数		長距離フェリーのトラック換算航送台数	

(注) (1) 2018年4月1日現在、長距離フェリー航路は、11航路(35隻、航路距離8,341km)。(2) p印は速報値を、r印は修正値を示す。(3) 暦年、年度及び四半期の原数値は、四捨五入の関係で各月の積上げ値と一致しないことがある。

### (3) 観光産業

#### ① 出国日本人数・訪日外客数・宿泊施設の外国人割合



		出国日本人数		訪日外客数		宿泊施設の外国人割合		
		(人)	前年同月比(%)	(人)	前年同月比(%)	延べ 宿泊者数 (万人泊)	うち 外国人 (万人泊)	外国人 シェア (%)
暦年	2017年	17,889,292	4.5	28,691,073	19.3	50,960	7,969	15.6
	2018年	18,954,031	6.0	31,191,856	8.7	50,902	8,859	17.4
	2019年	20,080,669	5.9	31,882,049	2.2	54,324	10,143	18.7
	2020年	3,174,219	△ 84.2	4,115,828	△ 87.1	30,480	1,803	5.9
年度	2017年度	17,976,730	2.8	29,772,632	19.9	50,747	8,130	16.0
	2018年度	19,249,587	7.1	31,626,991	6.2	51,989	9,352	18.0
	2019年度	18,134,084	△ 5.8	27,768,079	△ 12.2	52,172	9,218	17.7
	2020年度	p 306,338	△ 98.3	p 242,223	△ 99.1	p 26,244	p 331	1.3
四半期	2020年Ⅱ期	20,117	△ 99.6	7,145	△ 99.9	3,173	51	1.6
	2020年Ⅲ期	89,038	△ 98.4	26,124	△ 99.7	7,375	63	0.9
	2020年Ⅳ期	94,785	△ 98.1	142,732	△ 98.1	9,478	120	1.3
	2021年Ⅰ期	p 102,398	△ 96.6	p 66,222	△ 98.3	p 6,218	p 96	1.5
月次	2020年 2月	1,316,820	△ 14.2	1,085,147	△ 58.3	3,744	485	13.0
	3月	272,697	△ 85.9	193,658	△ 93.0	2,394	113	4.7
	4月	3,915	△ 99.8	2,917	△ 99.9	971	20	2.1
	5月	5,539	△ 99.6	1,663	△ 99.9	779	13	1.7
	6月	10,663	△ 99.3	2,565	△ 99.9	1,424	18	1.3
	7月	20,295	△ 98.8	3,782	△ 99.9	2,158	23	1.0
	8月	37,137	△ 98.2	8,658	△ 99.7	2,615	22	0.8
	9月	31,606	△ 98.2	13,684	△ 99.4	2,602	19	0.7
	10月	31,049	△ 98.1	27,386	△ 98.9	3,241	27	0.8
	11月	30,703	△ 98.1	56,673	△ 97.7	3,450	43	1.3
	12月	33,033	△ 98.1	58,673	△ 97.7	2,786	50	1.8
	2021年 1月	48,691	△ 96.5	r 46,522	△ 98.3	1,729	46	2.6
	2月	24,807	△ 98.1	r 7,355	△ 99.3	1,763	21	1.2
3月	r 28,896	△ 89.4	12,300	△ 93.6	r 2,729	r 26	1.0	
4月	p 35,900	817.0	p 10,900	273.7	p 2,396	p 24	1.0	

資料出所 国際観光振興機構(JNTO)訪日外客統計 宿泊旅行統計調査

(注) (1) 出国日本人数及び訪日外客数は国際観光振興機構の推計による。(2) 延べ宿泊数は宿泊者の延べ人数であり、子供や乳幼児も含んでいる。(3) p印は速報値を、r印は修正値を示す。(4) 暦年、年度及び四半期の原数値は、四捨五入の関係で各月の積上げ値と一致しないことがある。

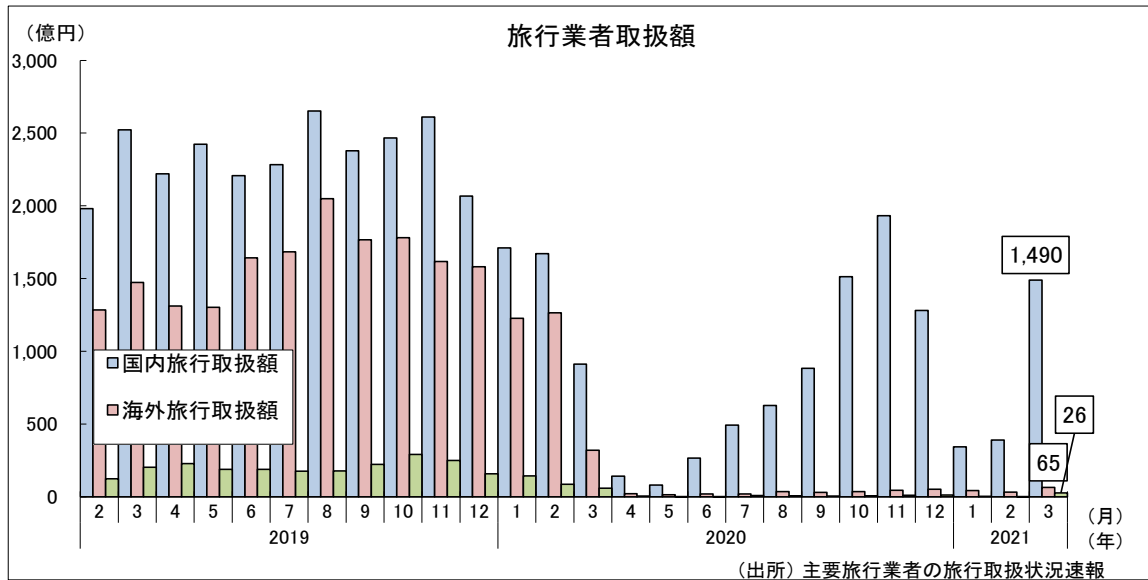


② (参考)訪日外客数主要方面別

	アジア (人)		韓国 (人)		台湾 (人)		中国 (人)		北アメリカ (人)		ヨーロッパ (人)		
		前年同月比(%)		前年同月比(%)		前年同月比(%)		前年同月比(%)		前年同月比(%)		前年同月比(%)	
暦年	2017年	24,716,396	21.0	7,140,165	40.3	4,564,053	9.5	7,355,818	15.4	1,756,732	11.9	1,525,662	7.3
	2018年	26,757,917	8.3	7,538,952	5.6	4,757,258	4.2	8,380,034	13.9	1,939,719	10.4	1,720,064	12.7
	2019年	26,819,278	0.2	5,584,597	△ 25.9	4,890,602	2.8	9,594,394	14.5	2,187,557	12.8	1,986,529	15.5
	2020年	3,403,547	△ 87.3	487,939	△ 91.3	694,476	△ 85.8	1,069,256	△ 88.9	284,829	△ 87.0	240,897	△ 87.9
年度	2017年度	25,680,644	21.4	7,557,986	39.3	4,669,171	11.1	7,650,736	16.8	1,798,677	11.4	1,569,875	10.0
	2018年度	27,107,992	5.6	7,488,395	△ 0.9	4,808,300	3.0	8,605,794	12.5	1,992,866	10.8	1,742,888	11.0
	2019年度	23,090,544	△ 14.8	3,981,201	△ 46.8	4,390,201	△ 8.7	8,447,452	△ 1.8	1,993,190	0.0	1,838,716	5.5
	2020年度			p 15,997	△ 99.6	p 6,709	△ 99.8	p 62,806	△ 99.3				
四半期	2020年Ⅱ期	6,036	△ 99.9	439	△ 100.0	390	△ 100.0	522	△ 100.0	664	△ 99.9	284	△ 99.9
	2020年Ⅲ期	20,960	△ 99.7	2,469	△ 99.8	1,317	△ 99.9	5,345	△ 99.8	1,969	△ 99.6	2,261	△ 99.6
	2020年Ⅳ期	127,633	△ 97.9	7,654	△ 98.8	3,410	△ 99.7	41,014	△ 98.1	4,118	△ 99.3	8,104	△ 98.5
	2021年Ⅰ期			p 5,435	△ 98.9	p 1,592	△ 99.8	p 15,925	△ 98.4				
月次	2020年 2月	840,261	△ 63.8	143,896	△ 79.9	220,420	△ 44.9	87,220	△ 87.9	94,630	△ 21.4	88,104	△ 11.5
	3月	108,291	△ 95.3	16,669	△ 97.2	7,700	△ 98.1	10,365	△ 98.5	31,246	△ 85.9	39,883	△ 78.6
	4月	2,252	△ 99.9	299	△ 99.9	337	△ 99.9	163	△ 100.0	455	△ 99.8	109	△ 100.0
	5月	1,539	△ 99.9	18	△ 100.0	8	△ 100.0	25	△ 100.0	53	△ 100.0	51	△ 100.0
	6月	2,245	△ 99.9	122	△ 100.0	45	△ 100.0	334	△ 100.0	156	△ 99.9	124	△ 99.9
	7月	2,872	△ 99.9	294	△ 99.9	102	△ 100.0	785	△ 99.9	443	△ 99.8	351	△ 99.8
	8月	6,405	△ 99.7	749	△ 99.8	448	△ 99.9	1,606	△ 99.8	796	△ 99.5	1,041	△ 99.4
	9月	11,683	△ 99.4	1,426	△ 99.3	767	△ 99.8	2,954	△ 99.6	730	△ 99.6	869	△ 99.5
	10月	22,977	△ 98.8	2,021	△ 99.0	1,258	△ 99.7	4,502	△ 99.4	1,115	△ 99.4	2,379	△ 99.0
	11月	51,075	△ 97.5	2,825	△ 98.6	1,177	△ 99.7	18,147	△ 97.6	1,348	△ 99.3	3,097	△ 98.1
	12月	53,581	△ 97.5	2,808	△ 98.9	975	△ 99.7	18,365	△ 97.4	1,655	△ 99.1	2,628	△ 97.9
	2021年 1月	41,741	△ 98.2	2,535	△ 99.2	592	△ 99.9	10,225	△ 98.9	1,443	△ 99.1	2,539	△ 97.5
	2月	6,081	△ 99.3	r 910	△ 99.4	r 423	△ 99.8	r 1,747	△ 98.0	433	△ 99.5	554	△ 99.4
	3月			p 2,000	△ 88.0	p 600	△ 92.2	p 4,000	△ 61.4				
	4月			p 1,100	△ 267.9	p 400	△ 18.7	p 3,300	1,924.5				
	資料出所		国際観光振興機構(JNTO)										

(注) (1) p印は速報値を、r印は修正値を示す。(2) 暦年、年度及び四半期の原数値は、四捨五入の関係で各月の積上げ値と一致しないことがある。

### ③ 主要旅行業者の取扱額



		主要旅行業者の取扱額					
		国内旅行取扱額 (千円)		海外旅行取扱額 (千円)		外国人旅行取扱額 (千円)	
		前年同月比(%)	前年同月比(%)	前年同月比(%)	前年同月比(%)	前年同月比(%)	前年同月比(%)
暦年	2017年	3,115,100,198	△ 8.7	2,002,206,535	4.1	211,298,511	11.1
	2018年	2,851,899,442	△ 8.4	2,060,211,416	2.9	229,003,221	8.4
	2019年	2,760,292,805	△ 3.2	1,862,547,047	△ 9.6	231,272,505	1.0
	2020年	r 1,152,047,915	△ 58.3	r 299,234,422	△ 83.9	r 34,971,445	△ 84.9
年度	2016年度	3,404,032,982	△ 1.1	1,931,660,280	△ 7.5	199,820,839	13.2
	2017年度	2,988,869,227	△ 12.2	2,026,034,482	4.9	215,521,759	7.9
	2018年度	2,842,102,738	△ 4.9	1,947,827,627	△ 3.9	219,136,877	1.7
	2019年度	2,559,803,478	△ 9.9	1,745,415,616	△ 10.4	217,067,321	△ 0.9
四半期	2020年Ⅰ期	r 429,983,234	△ 31.8	r 271,644,109	△ 30.1	r 28,964,291	△ 32.9
	2020年Ⅱ期	49,064,376	△ 92.8	5,505,195	△ 98.7	732,671	△ 98.8
	2020年Ⅲ期	200,357,960	△ 72.6	8,662,170	△ 98.4	2,180,722	△ 96.2
	2020年Ⅳ期	472,642,345	△ 33.8	13,422,948	△ 97.3	3,093,761	△ 95.6
月次	2020年 1月	171,138,161	△ 5.0	122,638,649	8.6	14,465,277	39.3
	2月	r 167,215,399	△ 15.6	r 126,416,252	△ 1.6	r 8,682,251	△ 30.1
	3月	91,629,674	△ 63.7	22,589,208	△ 84.7	5,816,763	△ 71.4
	4月	14,195,154	△ 93.6	2,245,169	△ 98.3	501,775	△ 97.8
	5月	8,175,611	△ 96.6	1,358,505	△ 99.0	39,240	△ 99.8
	6月	26,693,611	△ 87.9	1,901,521	△ 98.8	191,656	△ 99.0
	7月	49,238,977	△ 78.4	2,046,741	△ 98.8	955,903	△ 94.6
	8月	62,732,864	△ 76.3	3,564,726	△ 98.3	717,793	△ 96.0
	9月	88,386,119	△ 62.8	3,050,703	△ 98.3	507,026	△ 97.7
	10月	151,252,702	△ 38.7	3,654,284	△ 97.9	694,949	△ 97.6
	11月	193,244,520	△ 25.8	4,524,405	△ 97.2	1,075,005	△ 95.7
	12月	128,145,123	△ 38.0	5,244,259	△ 96.7	1,323,807	△ 91.7
	2021年 1月	34,298,703	△ 80.0	4,271,324	△ 96.5	276,061	△ 98.1
2月	39,071,881	△ 76.6	3,301,632	△ 97.4	242,024	△ 97.2	
3月	148,967,135	63.3	6,532,447	△ 79.5	2,612,535	△ 55.6	
資料出所		主要旅行業者の旅行取扱状況速報(月次)					
(注) (1)これまでJTBグループ等のグループ企業については個別企業ごとに取扱額を集計していたが、2016年4月分の見直しに伴い、グループ企業を1社としてグループ企業内取引を相殺した取扱額での集計に変更している。(2)主要旅行業者2019年11月現在、48社(グループ企業を1社とみなす)である(2018年6月～2019年10月は49社、2017年4月～2018年5月は50社、2016年10月～2017年3月は49社、2016年4月～9月は50社、2015年4月～2016年3月は49社、2014年4月～2015年3月は50社)。(3)直近公表の前年同月値を修正しており、これに伴い、暦年、年度及び四半期の数値も修正している。(4)p印は速報値を、r印は修正値を示す。(5)暦年、年度及び四半期の原数値は、四捨五入の関係で各月の積上げ値と一致しないことがある。							

④ (参考)ブランド(企画商品)取扱人数・取扱額

		ブランド(企画商品)							
		国内旅行				海外旅行			
		取扱人数 (人)		取扱額 (千円)		取扱人数 (人)		取扱額 (千円)	
		前年同月比(%)	前年同月比(%)			前年同月比(%)	前年同月比(%)		
暦年	2017年	35,895,935	2.8	1,100,915,052	2.4	2,101,700	△ 11.6	421,934,585	△ 5.5
	2018年	34,076,756	△ 5.1	978,739,454	△ 11.1	1,943,876	△ 7.5	425,964,534	1.0
	2019年	31,975,052	△ 6.2	968,927,594	△ 1.0	1,748,881	△ 10.0	358,111,319	△ 15.9
	2020年	r 13,271,277	△ 58.5	r 414,067,314	△ 57.3	r 286,813	△ 83.6	r 64,353,792	△ 82.0
年度	2016年度	35,076,968	△ 4.2	1,077,890,297	1.9	2,084,893	△ 35.1	402,420,544	△ 38.0
	2017年度	35,883,597	2.3	1,093,126,411	1.4	2,092,784	0.4	427,168,837	6.1
	2018年度	33,678,792	△ 6.1	974,143,346	△ 10.9	1,901,834	△ 9.1	422,941,437	△ 1.0
	2019年度	r 28,647,603	△ 14.9	r 889,217,327	△ 8.7	r 1,517,067	△ 20.2	r 323,406,760	△ 23.5
四半期	2020年Ⅰ期	r 5,083,445	△ 39.6	r 149,681,009	△ 34.7	r 286,738	△ 44.7	r 64,282,220	△ 35.1
	2020年Ⅱ期	240,647	△ 96.8	8,018,109	△ 96.5	56	△ 100.0	62,797	△ 99.9
	2020年Ⅲ期	2,167,366	△ 75.2	67,633,585	△ 76.1	19	△ 100.0	8,775	△ 100.0
	2020年Ⅳ期	5,779,819	△ 21.4	188,734,611	△ 16.9	0	△ 100.0	0	△ 100.0
月次	2020年 1月	2,111,595	△ 9.7	62,608,527	△ 4.1	117,521	△ 18.1	27,340,921	△ 6.4
	2月	r 2,164,840	△ 17.3	r 63,671,196	△ 9.7	r 136,201	△ 17.4	r 28,432,125	△ 8.1
	3月	807,010	△ 76.7	23,401,286	△ 75.0	33,016	△ 84.3	8,509,174	△ 78.1
	4月	60,868	△ 97.7	2,874,845	△ 96.4	19	△ 100.0	48,179	△ 99.7
	5月	28,723	△ 98.9	847,006	△ 99.0	37	△ 100.0	14,618	△ 100.0
	6月	151,056	△ 93.4	4,296,258	△ 93.5	0	△ 100.0	0	△ 100.0
	7月	461,536	△ 82.6	14,428,942	△ 83.1	15	△ 100.0	4,466	△ 100.0
	8月	710,209	△ 79.7	22,703,305	△ 80.6	4	△ 100.0	4,309	△ 100.0
	9月	995,621	△ 61.5	30,501,338	△ 62.4	0	△ 100.0	0	△ 100.0
	10月	1,859,523	△ 21.2	58,599,181	△ 22.7	0	△ 100.0	0	△ 100.0
	11月	2,596,870	△ 7.0	86,177,480	0.7	0	△ 100.0	0	△ 100.0
	12月	1,323,426	△ 39.9	43,957,950	△ 33.1	0	△ 100.0	0	△ 100.0
	2021年 1月	290,731	△ 86.2	9,126,697	△ 85.4	24	△ 100.0	1,692	△ 100.0
2月	328,010	△ 84.8	8,282,000	△ 87.0	0	△ 100.0	0	△ 100.0	
3月	692,811	△ 14.2	22,191,348	△ 6.0	0	△ 100.0	0	△ 100.0	
資料出所		主要旅行業者の旅行取扱状況速報(月次)							
<p>(注) (1)ブランド(企画商品)とは、企画旅行(パッケージ・ツアー)商品のうち、各旅行業者の持つブランド名がつけられたものをいう。(2)直近公表の前年同月値を修正しているため、前年同月値÷前々年同月値より以前の増減率(暦年、年度、四半期)は参考値である。また、月の増減率は月例では不掲載としている。(3)p印は速報値を、r印は修正値を示す。(4)暦年、年度及び四半期の原数値は、四捨五入の関係で各月の積上げ値と一致しないことがある。</p>									