

## 国土交通経済（令和2年12月分～令和3年1月分）の概況

### 【公共工事受注（12月）】

#### ～4ヶ月連続の増加。

←公共機関からの受注工事額（1件500万円以上の工事）は、令和元年7-9月期前年同月比12.8%増加、10-12月期前年同月比3.9%増加、令和2年1-3月期前年同月比2.5%増加、4-6月期前年同月比4.2%増加、7-9月期前年同月比7.0%の増加、10月期11.1%増加、11月期3.3%増加の後、12月期10.6%増加となった。

### 【住宅着工（1月）】

#### ～19か月連続の減少。

←新設住宅着工戸数は、総計58,448戸で前年同月比3.1%減少。季節調整済年率換算値の推移をみると、令和元年7-9月期906千戸、10-12月期865千戸、令和2年1-3月期863千戸、令和2年4-6月期800千戸、7-9月期821千戸、10月期802千戸、11月期820千戸、12月期784千戸の後、令和3年1月期801千戸となった。

### 【民間非居住建築物着工（1月）】

#### ～4ヶ月ぶりの増加。

←民間非居住用建築物着工床面積は、令和元年7-9月期前年同期比7.6%減少、10-12月期前年同期比9.6%減少、令和2年1-3月期前年同月比5.6%減少、令和2年4-6月期9.0%減少、令和2年7-9月期の12.7%減少、10月期2.8%減少、11月期7.7%減少、12月期13.2%減少の後、令和3年1月期前年同月比13.4%増加となった。

### 【貨物輸送（12・1月）】

#### （1）国内輸送

#### ～トラック（特積み）は、3か月連続で増加した。鉄道は、3か月連続で減少した。航空は、11か月連続で減少した。

←トラックは、特別積合せが12月前年同月比5.0%増加（3か月連続）、宅配貨物取扱個数が12月同13.0%増加（12か月連続）、一般が12月同0.4%減少（15か月連続）となった。

←鉄道は、1月前年同月比9.3%減少（3か月連続）、車扱が1月同0.3%増加（3か月ぶり）、コンテナが1月同14.3%減少（3か月連続）となった。

←航空（主要2社）は、1月前年同月比36.6%減少（11か月連続）となった。（※対前年同月比は、速報値ベース）

#### （2）国際輸送

#### ～海運は、輸出は23か月ぶりに増加し、輸入は21か月連続で減少した。航空は、輸出は2か月連続で増加し、輸入は2か月ぶりに増加した。

←外航海運（金額ベース）は、輸出が1月前年同月比2.6%増加（23か月ぶり）、輸入は1月同15.3%減少（21か月連続）となった。

←航空貨物（金額ベース）は、輸出が1月前年同月比15.0%増加（2か月連続）、輸入が1月同7.5%増加（2か月ぶり）となった。

### 【旅客輸送（12・1月）】

#### （1）国内輸送

#### ～鉄道は、JRは10か月連続で減少し、民鉄は11か月連続で減少した。航空は、12か月連続で減少した。

←鉄道は、JRが12月前年同月比27.1%減少（10か月連続）、民鉄は12月同26.4%減少（11か月連続）となった。

←航空（12社）は、1月前年同月比76.0%減少（12か月連続）、幹線が1月同73.9%減少（12か月連続）、ローカル線が1月同77.7%減少（12か月連続）となった。（※対前年同月比は、速報値ベース）

#### （2）国際輸送（航空邦社2社）

#### ～12か月連続で減少した。

←1月前年同月比94.4%減少（12か月連続）となった。（※対前年同月比は、速報値ベース）

### 【観光（12・1月）】

#### ～出国日本人数は、13か月連続で減少した。訪日外客数は、16か月連続で減少した。

←出国日本人数は、1月前年同月比96.5%減少（13か月連続）、訪日外客数は、1月同98.3%減少（16か月連続）となった。

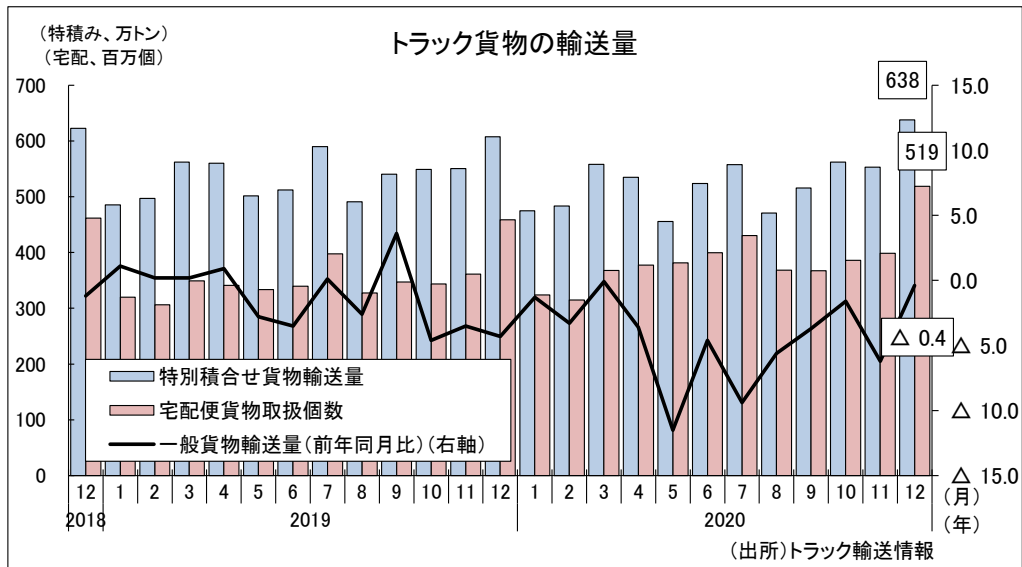
#### ～旅行取扱額は、国内は15か月連続で減少した。海外は12か月連続で減少した。

←主要旅行業者の取扱額は、国内旅行が12月前年同月比38.0%減少（15か月連続）、海外旅行が1月前年同月比96.7%減少（12か月連続）となった。

(2)交通産業

1)貨物輸送

① トラック貨物の輸送量

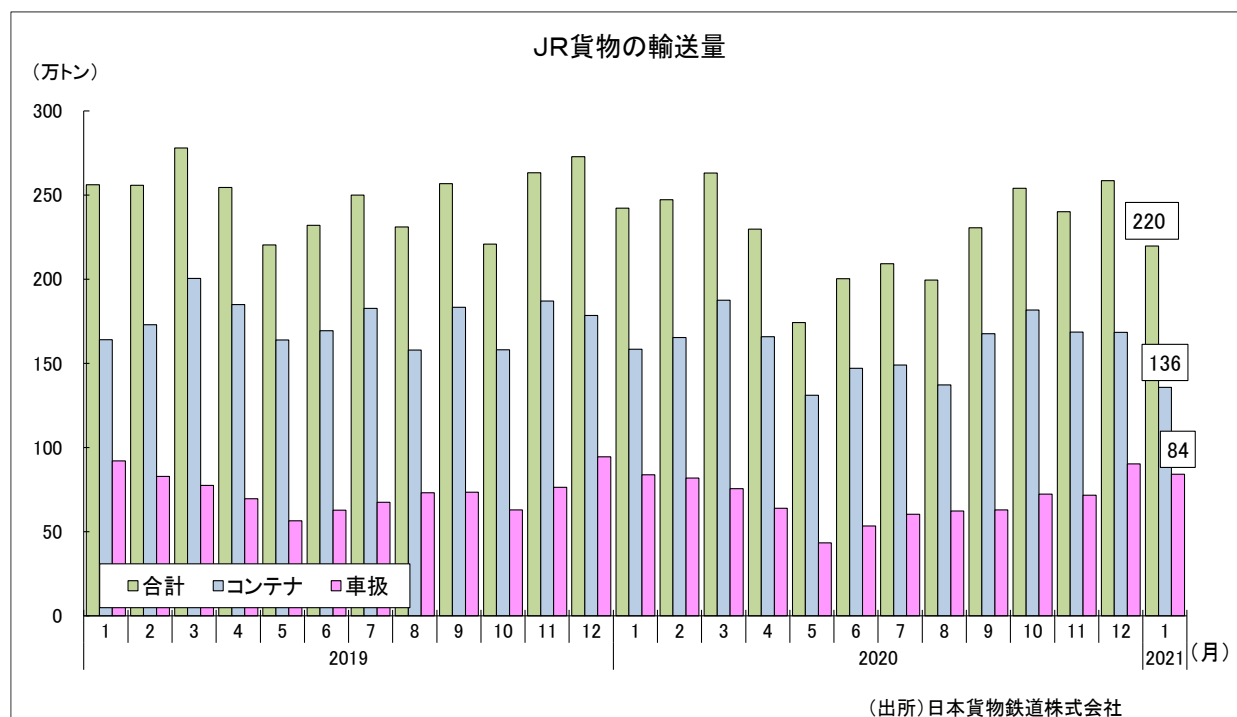


		特別積合せトラック		一般トラック	宅配貨物取扱個数	
		(トン)	前年同月比(%)	前年同月比(%)	(千個)	前年同月比(%)
暦年	2017年	66,759,926	2.8	-	4,166,510	7.7
	2018年	66,104,823	△ 1.0	-	4,203,081	0.9
	2019年	64,471,129	△ 2.5	-	4,226,531	0.6
	2020年	63,261,888	△ 1.9	-	4,635,185	9.7
年度	2016年度	65,467,008	2.9	-	3,956,891	7.3
	2017年度	66,592,122	1.7	-	4,172,288	5.4
	2018年度	65,833,010	△ 1.1	-	4,223,424	1.2
	2019年度	64,182,180	△ 2.5	-	4,258,386	0.8
四半期	2020年Ⅰ期	15,161,223	△ 1.9	-	1,007,218	3.3
	2020年Ⅱ期	15,142,537	△ 3.8	-	1,158,255	14.1
	2020年Ⅲ期	15,434,748	△ 4.8	-	1,166,199	8.7
	2020年Ⅳ期	17,523,380	2.7	-	1,303,513	12.0
月次	2019年 11月	5,504,260	△ 6.6	△ 3.5	361,227	△ 2.4
	12月	6,074,691	△ 2.5	△ 4.3	458,841	△ 0.6
	2020年 1月	4,748,950	△ 2.2	△ 1.3	324,159	1.3
	2月	4,833,970	△ 2.8	△ 3.3	315,034	2.9
	3月	5,578,303	△ 0.8	△ 0.1	368,025	5.4
	4月	5,348,972	△ 4.5	△ 3.6	377,206	10.6
	5月	4,555,548	△ 9.2	△ 11.5	381,322	14.3
	6月	5,238,017	2.3	△ 4.6	399,727	17.6
	7月	5,573,242	△ 5.5	△ 9.4	430,533	8.2
	8月	4,706,799	△ 4.2	△ 5.6	368,312	12.5
	9月	5,154,707	△ 4.6	△ 3.7	367,354	5.8
	10月	5,618,684	2.3	△ 1.6	386,172	12.3
11月	5,528,217	0.4	△ 6.2	398,659	10.4	
12月	6,376,479	5.0	△ 0.4	518,682	13.0	

資料出所  
 トラック輸送情報(特別積合せトラック大手24社、一般(特別積合せを除く)トラック調査対象事業者数約1,000社及び宅配貨物取扱大手14社)  
 ※宅配貨物取扱個数については、2016年10月より日本郵便(株)の「ゆうパケット」を宅配便として取扱うことになった増加分を含む  
 ※2018年4月より一部事業者の宅配便取扱個数の集計方法に変更があり、2018年3月以前の数値とは時系列上の連続性は担保されない

(注) (1) p印は速報値を、r印は修正値を示す。(2) 暦年、年度及び四半期の原数値は、四捨五入の関係で各月の積上げ値と一致しないことがある。

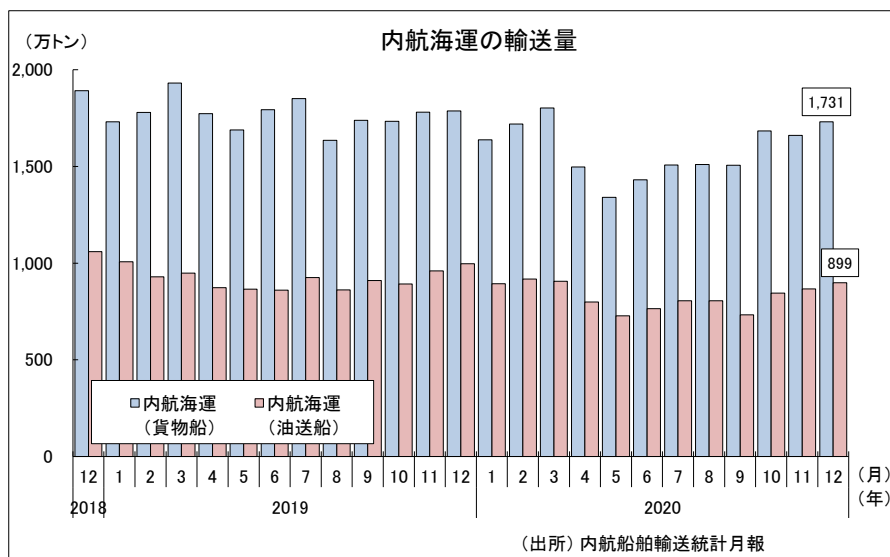
## ② JR(貨物)の輸送量



		JR貨物会社(合計)		車扱		コンテナ	
		(トン)	前年同月比(%)	(トン)	前年同月比(%)	(トン)	前年同月比(%)
暦年	2017年	31,593,528	2.6	9,088,302	2.5	22,505,226	2.7
	2018年	29,513,174	△ 6.6	9,120,869	0.4	20,392,305	△ 9.4
	2019年	29,915,565	1.4	8,884,900	△ 2.6	21,030,665	3.1
	2020年	r 27,490,959	△ 8.1	r 8,211,368	△ 7.6	r 19,279,501	△ 8.3
年度	2016年度	30,938,359	0.6	8,944,737	3.3	21,993,622	△ 0.6
	2017年度	31,643,148	2.3	9,205,743	2.9	22,437,405	2.0
	2018年度	29,222,333	△ 7.7	8,949,358	△ 2.8	20,272,975	△ 9.6
	2019年度	29,542,566	1.1	8,774,244	△ 2.0	20,768,322	2.4
四半期	2020年Ⅰ期	7,526,078	△ 4.7	2,412,470	△ 4.4	5,113,608	△ 4.9
	2020年Ⅱ期	6,043,785	△ 14.5	1,604,208	△ 15.0	4,439,577	△ 14.3
	2020年Ⅲ期	6,393,285	△ 13.3	1,854,166	△ 13.3	4,539,029	△ 13.4
	2020年Ⅳ期	r 7,527,811	△ 0.6	r 2,340,524	0.3	r 5,187,287	△ 0.9
月次	2019年 12月	2,728,801	△ 3.5	943,843	△ 0.1	1,784,958	△ 5.2
	2020年 1月	2,422,227	△ 5.4	837,913	△ 8.9	1,584,314	△ 3.5
	2月	2,472,922	△ 3.3	818,701	△ 1.1	1,654,221	△ 4.4
	3月	2,630,929	△ 5.4	755,856	△ 2.5	1,875,073	△ 6.5
	4月	2,296,938	△ 9.8	638,170	△ 8.3	1,658,768	△ 10.3
	5月	1,743,250	△ 20.9	433,330	△ 23.3	1,309,920	△ 20.0
	6月	2,003,597	△ 13.7	532,708	△ 15.0	1,470,889	△ 13.1
	7月	2,092,493	△ 16.3	602,302	△ 10.6	1,490,101	△ 18.4
	8月	1,994,816	△ 13.6	622,450	△ 14.9	1,372,366	△ 13.1
	9月	2,305,976	△ 10.2	629,414	△ 14.2	1,676,562	△ 8.6
	10月	2,540,038	15.0	722,900	15.1	1,817,138	14.9
	11月	2,401,637	△ 8.8	715,659	△ 6.2	1,685,978	△ 9.8
	12月	r 2,586,136	△ 5.2	r 901,965	△ 4.4	r 1,684,171	△ 5.6
2021年 1月	p 2,198,014	△ 9.3	p 840,780	0.3	p 1,357,234	△ 14.3	
資料出所		日本貨物鉄道株式会社					

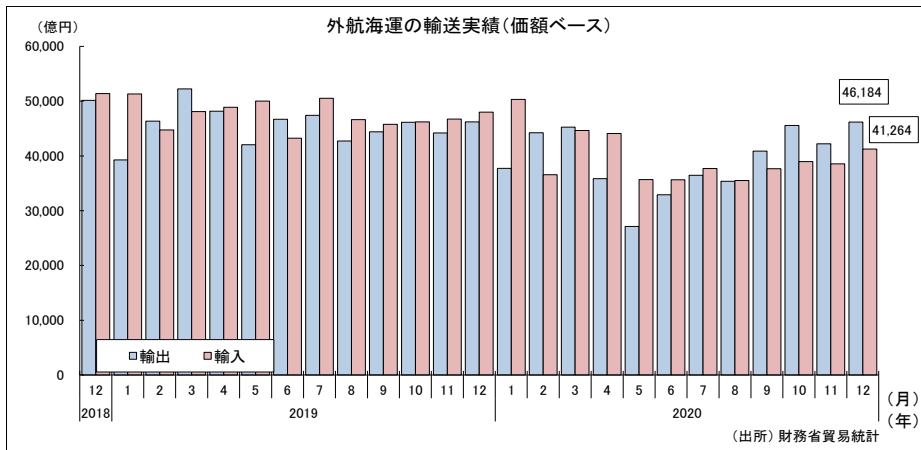
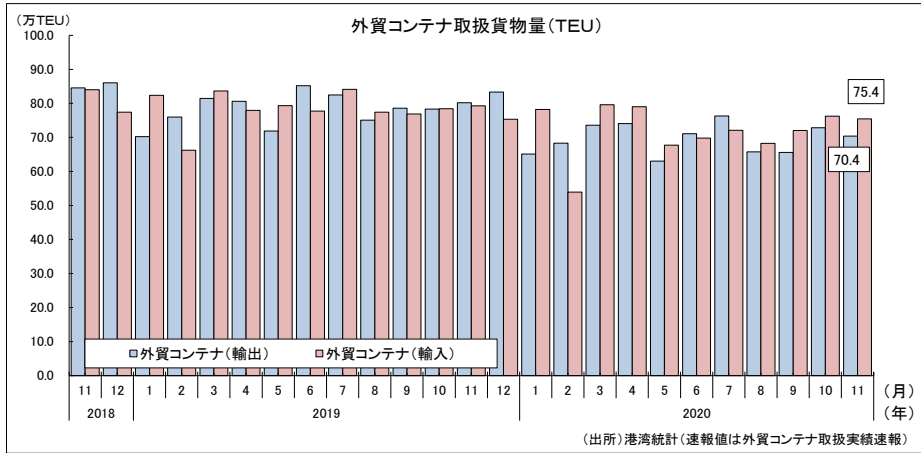
(注) (1) p印は速報値を、r印は修正値を示す。(2) 暦年、年度及び四半期の原数値は、四捨五入の関係で各月の積上げ値と一致しないことがある。

### ③ 内航海運の輸送実績



		内航海運(貨物船)		内航海運(油送船)	
		(千トン)	前年同月比(%)	(千トン)	前年同月比(%)
暦年	2017年	206,445	△ 0.9	129,076	0.5
	2018年	209,609	1.5	119,871	△ 7.1
	2019年	212,230	1.3	110,317	△ 8.0
	2020年	p 190,408	△ 10.3	p 99,798	△ 9.5
年度	2016年度	207,802	0.3	127,764	△ 0.9
	2017年度	204,450	△ 1.6	127,853	0.1
	2018年度	213,414	4.4	116,857	△ 8.6
	2019年度	209,409	△ 1.9	108,637	△ 7.0
四半期	2020年Ⅰ期	51,588	△ 5.2	27,174	△ 5.8
	2020年Ⅱ期	42,685	△ 18.8	22,913	△ 11.9
	2020年Ⅲ期	45,250	△ 13.4	23,436	△ 13.1
	2020年Ⅳ期	p 50,885	△ 4.0	p 26,275	△ 7.8
月次	2019年 11月	17,812	△ 7.0	9,601	△ 1.5
	12月	17,869	△ 5.5	9,966	△ 5.9
	2020年 1月	16,375	△ 5.4	8,936	△ 11.3
	2月	17,190	△ 3.4	9,179	△ 1.2
	3月	18,023	△ 6.7	9,059	△ 4.5
	4月	14,974	△ 15.6	7,996	△ 8.5
	5月	13,406	△ 20.6	7,271	△ 16.0
	6月	14,305	△ 20.3	7,646	△ 11.2
	7月	15,081	△ 18.5	8,054	△ 12.9
	8月	15,103	△ 7.7	8,055	△ 6.5
	9月	15,066	△ 13.3	7,327	△ 19.5
	10月	16,839	△ 2.9	8,453	△ 5.3
11月	r 16,737	△ 6.0	r 8,831	△ 8.0	
12月	p 17,309	△ 3.1	p 8,991	△ 9.8	
資料出所		内航船舶輸送統計月報 ただし、速報値は内航船舶輸送統計速報による。			
(注) (1) 内航海運の数値に自家用は含まない。(2) p印は速報値を、r印は修正値を示す。(3) 暦年、年度及び四半期の原数値は、四捨五入の関係で各月の積上げ値と一致しないことがある。					

④ 外航海運の輸送実績

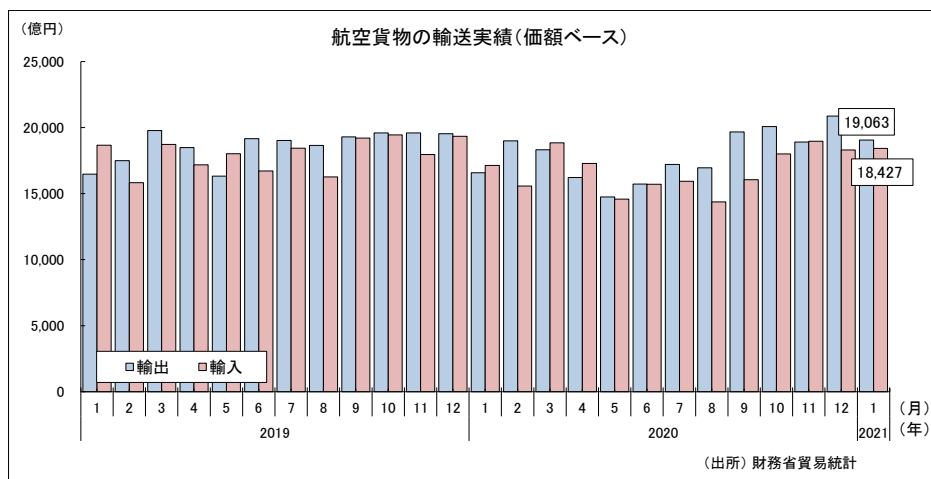
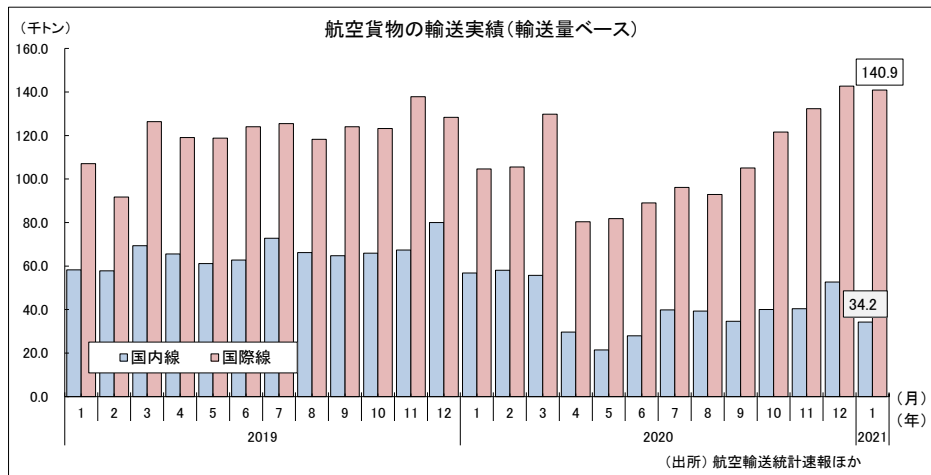


	暦年	外貨コンテナ (輸出)		外貨コンテナ (輸入)		海上貨物 (輸出)		海上貨物 (輸入)	
		(万TEU)	前年同月比(%)	(万TEU)	前年同月比(%)	(百万円)	前年同月比(%)	(百万円)	前年同月比(%)
	2017年	918.2	5.0	921.5	4.6	54,986,047	10.1	54,535,521	15.3
	2018年	944.3	2.8	946.9	2.7	57,564,866	4.7	60,421,918	10.8
	2019年	943.2	△ 0.1	938.7	△ 0.9	54,587,769	△ 5.2	57,021,298	△ 5.6
	2020年					46,976,340	△ 13.9	47,661,168	△ 16.4
	2016年度	884.4	2.6	891.3	3.0	50,723,445	△ 5.4	48,544,885	△ 11.5
	2017年度	924.2	4.5	925.5	3.8	55,670,043	9.8	55,540,730	14.4
	2018年度	949.7	2.8	952.2	2.9	57,184,947	2.7	60,156,072	8.3
	2019年度	922.6	△ 2.9	918.3	△ 3.6	53,521,840	△ 6.4	55,759,207	△ 7.3
	2020年Ⅰ期	207.0	△ 9.1	211.7	△ 8.8	12,720,851	△ 7.7	13,155,441	△ 8.8
	2020年Ⅱ期	p 222.4	△ 6.4	p 220.9	△ 6.0	9,584,636	△ 30.0	11,543,313	△ 18.8
	2020年Ⅲ期	p 207.6	△ 12.1	p 212.4	△ 10.9	11,271,850	△ 16.2	11,084,712	△ 22.5
	2020年Ⅳ期					13,399,002	△ 1.9	11,877,702	△ 15.7
	2019年12月	83.3	△ 3.1	75.4	△ 2.7	4,621,709	△ 7.8	4,801,113	△ 6.6
	2020年1月	65.1	△ 7.3	78.2	△ 5.1	3,773,502	△ 3.9	5,032,083	△ 2.0
	2月	68.3	△ 10.0	53.9	△ 18.5	4,421,946	△ 4.6	3,657,373	△ 18.2
	3月	73.6	△ 9.7	79.6	△ 4.8	4,525,404	△ 13.4	4,465,986	△ 7.2
	4月	80.0	△ 0.7	79.7	2.3	3,583,557	△ 25.6	4,409,250	△ 9.8
	5月	71.3	△ 0.8	71.4	△ 10.0	2,711,134	△ 35.5	3,569,210	△ 28.6
	6月	p 71.1	△ 11.8	p 69.8	△ 12.0	3,289,945	△ 29.5	3,564,854	△ 17.6
	7月	p 76.3	△ 3.8	p 72.1	△ 15.5	3,647,982	△ 23.0	3,769,237	△ 25.4
	8月	p 65.8	△ 11.2	p 68.2	△ 13.8	3,537,213	△ 17.2	3,550,730	△ 23.9
	9月	p 65.6	△ 15.1	p 72.1	△ 7.0	4,086,650	△ 7.9	3,764,745	△ 17.8
	10月	p 72.8	△ 0.0	p 76.2	△ 1.0	4,558,120	△ 1.3	3,896,320	△ 15.7
	11月	p 70.4	△ 8.8	p 75.4	△ 8.4	4,222,440	△ 4.5	3,855,023	△ 17.5
	2021年1月					4,618,442	△ 0.1	4,126,358	△ 14.1
						3,873,280	2.6	4,262,252	△ 15.3

資料出所 港湾統計(月報) ただし、速報値については外貨コンテナ取扱実績速報の数値である。 財務省貿易統計

(注) (1) 外貨コンテナの速報値は、港湾運送事業法が適用される指定港湾93港に係る港湾運送事業報告によるものである。このため、2011年に外貨コンテナ貨物の取扱実績があった66港のうち、非指定港湾である志布志港、石狩湾新港、三島川之江港、御前崎港、茨城港(常陸那珂港区)、川内港、熊本港、浜田港、大竹港は含まれない。(2) TEU型への換算に際しては、20フィート型は1TEU、40フィート型は2TEU、それ以外の型は1TEUとして換算している。(3) 「外貨コンテナ取扱実績速報」は、国土交通省総合政策局が発表する「港湾調査」や、各港湾管理者の発表等の統計情報とは異なる。(4) 貿易統計の数値は輸出入とも総額から航空貨物の金額を差し引いた数値を、海上貨物として算出しており、航空郵便貨物の数値も含まれている。(5) p印は速報値を、r印は修正値を示す。(6) 暦年、年度及び四半期の原数値は、四捨五入の関係で各月の積上げ値と一致しないことがある。(6) 外貨コンテナ(輸出)及び外貨コンテナ(輸入)については、平成25年3月号より港湾統計(月報)の数値を使用することとし、未公表月についてはのみ外貨コンテナ取扱実績速報の数値を示すこととした。

⑤ 国内・国際航空貨物の輸送実績

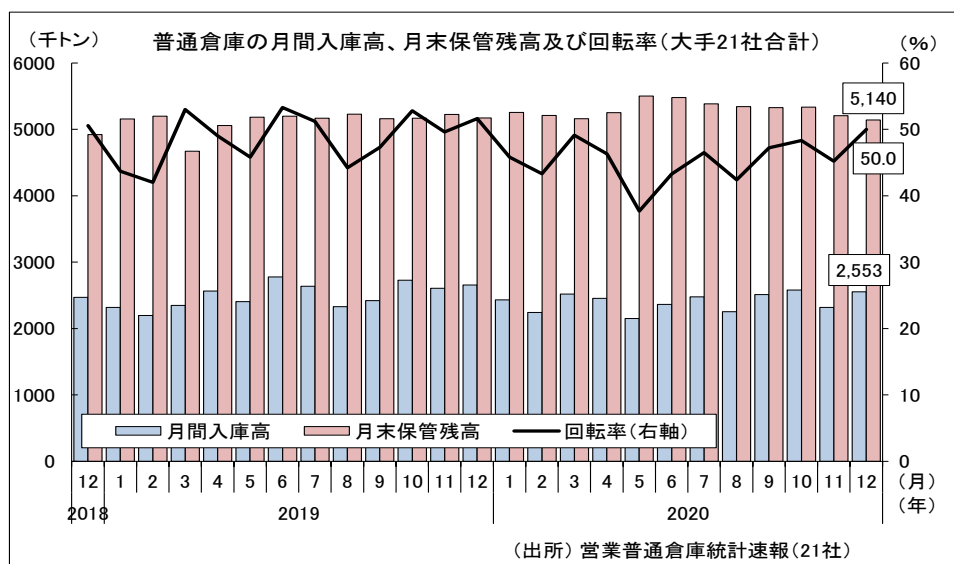


暦年	航空(国内線) (トン)		航空(国際線) (トン)		航空貨物(輸出) (百万円)		航空貨物(輸入) (百万円)	
	前年同月比(%)		前年同月比(%)		前年同月比(%)		前年同月比(%)	
2017年		916,663		1,750,144		23,300,410		20,843,710
2018年	△ 8.3	840,646	△ 12.2	1,537,020	2.6	23,913,887	6.9	22,281,386
2019年	△ 5.8	791,800	△ 6.0	1,444,134	△ 6.6	22,343,896	△ 3.2	21,578,212
2020年	△ 37.3	496,509	△ 11.2	1,281,932	△ 4.1	21,430,302	△ 7.0	20,075,769
2016年度	△ 0.9	909,426	15.7	1,603,172	1.5	20,798,803	△ 6.6	19,003,919
2017年度	△ 0.6	904,327	10.0	1,763,226	13.2	23,551,207	11.9	21,269,747
2018年度	△ 9.0	823,357	△ 18.0	1,446,565	△ 0.1	23,524,940	4.2	22,162,896
2019年度	△ 5.6	777,153	0.9	1,459,020	△ 5.0	22,358,369	△ 3.4	21,412,184
2020年Ⅰ期	△ 7.9	170,645	4.6	339,974	0.3	5,389,690	△ 3.1	5,156,426
2020年Ⅱ期	△ 58.3	79,010	△ 30.6	251,186	△ 13.5	4,669,370	△ 8.4	4,756,103
2020年Ⅲ期	△ 44.1	113,794	△ 20.0	294,109	△ 5.5	5,384,574	△ 14.0	4,636,518
2020年Ⅳ期	△ 37.6	133,060	1.9	396,662	1.9	5,986,668	△ 2.6	5,526,722
2019年12月	△ 1.8	79,953	13.1	128,328	△ 2.6	1,954,389	△ 0.2	1,934,134
2020年1月	△ 2.4	56,815	△ 2.3	104,610	0.6	1,657,700	△ 8.1	1,714,230
2月	0.5	58,062	15.1	105,539	8.5	1,899,340	△ 1.6	1,557,330
3月	△ 19.5	55,768	2.8	129,825	△ 7.3	1,832,651	0.6	1,884,865
4月	△ 54.8	29,627	△ 32.5	80,341	△ 12.2	1,622,473	0.6	1,727,944
5月	△ 65.0	21,436	△ 31.1	81,844	△ 9.7	1,474,487	△ 19.1	1,457,749
6月	△ 55.5	27,947	△ 28.2	89,002	△ 17.9	1,572,409	△ 6.0	1,570,409
7月	△ 45.2	39,854	△ 23.4	96,165	△ 9.6	1,721,197	△ 13.6	1,592,868
8月	△ 40.6	39,319	△ 21.4	92,909	△ 9.1	1,695,891	△ 11.6	1,438,000
9月	△ 46.5	34,621	△ 15.3	105,035	2.0	1,967,486	△ 16.4	1,605,650
10月	△ 39.3	40,034	△ 1.3	121,611	2.5	2,007,688	△ 7.4	1,800,335
11月	△ 40.1	40,370	△ 4.0	132,333	△ 3.5	1,891,223	5.6	1,896,103
12月	△ 34.1	52,656	11.2	142,718	6.8	2,087,757	△ 5.4	1,830,285
2021年1月	△ 36.6	34,237	23.6	140,875	15.0	1,906,286	7.5	1,842,691

資料出所 航空輸送統計速報(邦社全社) 財務省貿易統計

(注)(1)航空(国際線)は、邦社の輸送量を集計したもので、三国間の貨物輸送量を含む。(2)p印は速報値を、r印は修正値を示す。(3)速報値の対前年同月比は速報値ベースでの比較である。(4)暦年、年度及び四半期の原数値は、四捨五入の関係で各月の積上げ値と一致しないことがある。

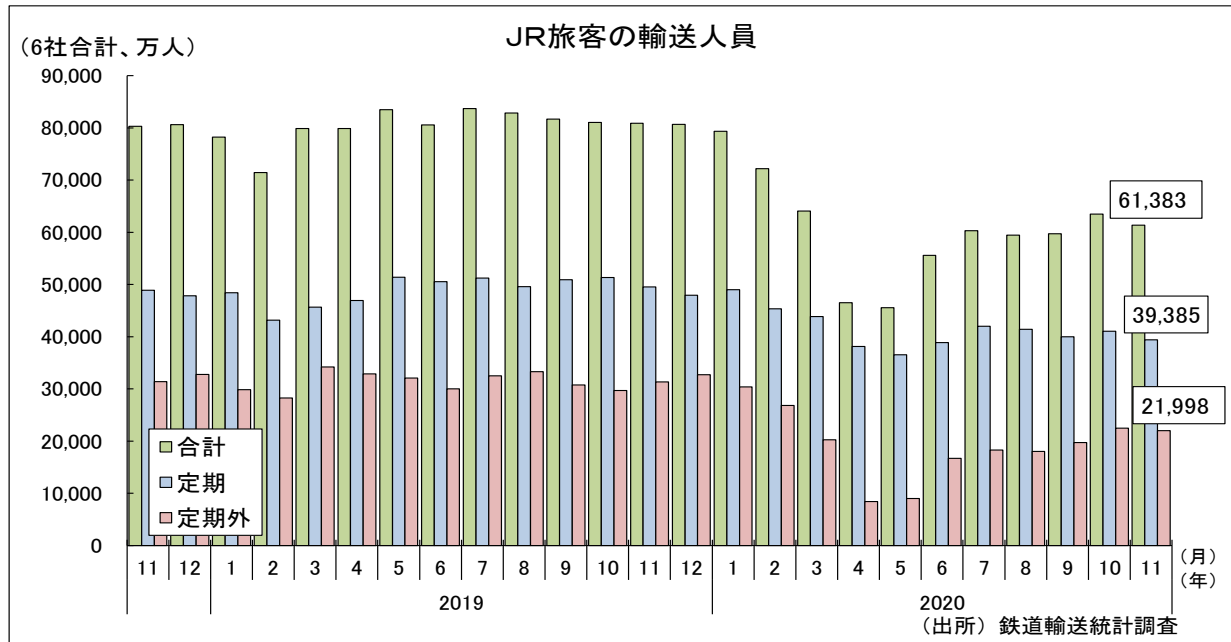
⑥ 普通倉庫の月間入庫高・月末保管残高・回転率



		普通倉庫(月間入庫高)		普通倉庫(月末保管残高)		普通倉庫回転率	
		(千トン)	前年同月比(%)	(千トン)	前年同月比(%)	(%)	前年同月増減
暦年	2017年	2,330	4.5	4,825	△ 0.8	48.5	1.9
	2018年	2,407	3.3	4,942	2.4	48.1	△ 0.4
	2019年	2,499	3.8	5,135	3.9	47.7	△ 0.4
	2020年	2,404	△ 3.8	5,299	3.2	44.5	△ 3.2
年度	2016年度	2,239	0.1	4,832	△ 2.5	46.4	1.2
	2017年度	2,354	5.1	4,867	0.7	48.3	1.9
	2018年度	2,410	2.4	4,959	1.9	48.8	0.5
	2019年度	2,527	4.8	5,182	4.5	48.6	△ 0.2
四半期	2020年Ⅰ期	2,398	4.7	5,208	3.7	46.1	0.0
	2020年Ⅱ期	2,324	△ 10.0	5,412	5.2	42.4	△ 6.9
	2020年Ⅲ期	2,413	△ 2.0	5,351	3.2	45.4	△ 2.2
	2020年Ⅳ期	2,484	△ 6.8	5,227	0.7	47.8	△ 3.5
月次	2019年 11月	2,607	△ 6.1	5,225	4.7	49.6	△ 6.3
	12月	2,656	7.5	5,173	5.1	51.6	1.1
	2020年 1月	2,430	4.8	5,254	1.9	45.8	2.1
	2月	2,243	2.2	5,211	0.3	43.3	1.3
	3月	2,520	7.0	5,159	9.4	49.1	△ 3.3
	4月	2,455	△ 4.3	5,252	3.8	46.3	△ 2.7
	5月	2,150	△ 10.6	5,503	6.2	37.7	△ 8.1
	6月	2,365	△ 14.8	5,479	5.4	43.3	△ 10.0
	7月	2,476	△ 6.1	5,385	4.2	46.5	△ 4.7
	8月	2,253	△ 3.2	5,342	2.2	42.4	△ 1.8
	9月	2,510	3.7	5,326	3.2	47.2	△ 0.1
	10月	2,580	△ 5.5	5,334	3.2	48.3	△ 4.5
11月	2,318	△ 11.1	5,207	△ 0.4	45.2	△ 4.4	
12月	2,553	△ 3.9	5,140	△ 0.6	50.0	△ 1.6	
資料出所		営業普通倉庫統計速報(21社)					
(注) (1) 普通倉庫の入庫高・保管残高の暦年、年度、四半期の数値は月平均である。(2) 回転率は、(入庫高+出庫高)÷(前月末残高+当月末残高)×100で算出した。(3) p印は速報値を、r印は修正値を示す。(4) 暦年、年度及び四半期の原数値は、四捨五入の関係で各月の積上げ値と一致しないことがある。							

## 2)旅客輸送

### ① JR旅客の輸送人員



		JR旅客会社(6社計)		JR旅客会社(定期)		JR旅客会社(定期外)		新幹線旅客	
		(千人)	前年同月比(%)	(千人)	前年同月比(%)	(千人)	前年同月比(%)	(千人)	前年同月比(%)
暦年	2017年	9,466,876	0.8	5,761,695	0.5	3,705,181	1.4	377,205	2.0
	2018年	9,533,209	0.7	5,805,936	0.8	3,727,273	0.6	384,086	1.8
	2019年	9,642,414	1.1	5,866,628	1.0	3,775,786	1.3	389,168	1.3
	2020年	p 7,265,253	△ 24.7						
年度	2016年度	9,392,177	0.9	5,728,690	1.0	3,663,487	0.8	372,663	1.9
	2017年度	9,488,030	1.0	5,773,827	0.8	3,714,203	1.4	378,449	1.6
	2018年度	9,555,915	0.7	5,817,136	0.8	3,738,779	0.7	386,249	2.1
	2019年度	9,503,181	△ 0.6	5,875,853	1.0	3,627,328	△ 3.0	370,451	△ 4.1
四半期	2020年Ⅰ期	2,156,309	△ 6.1	1,381,875	0.7	774,434	△ 16.1	74,208	△ 20.1
	2020年Ⅱ期	1,476,741	△ 39.5	1,135,276	△ 23.8	341,466	△ 64.1	25,418	△ 73.4
	2020年Ⅲ期	1,795,178	△ 27.7	1,234,609	△ 18.6	560,568	△ 41.9	40,691	△ 60.0
	2020年Ⅳ期	p 1,837,025	△ 24.3						
月次	2019年 11月	808,590	0.7	495,248	1.2	313,341	△ 0.2	33,788	△ 1.1
	12月	806,667	0.1	479,577	0.3	327,090	△ 0.2	29,230	△ 0.3
	2020年 1月	793,620	1.4	489,792	1.2	303,828	1.8	33,306	2.0
	2月	721,818	1.1	453,658	5.1	268,161	△ 5.1	25,903	△ 10.4
	3月	640,871	△ 19.8	438,425	△ 4.0	202,445	△ 40.8	14,999	△ 52.2
	4月	465,342	△ 41.7	381,248	△ 18.8	84,095	△ 74.4	7,555	△ 79.4
	5月	455,509	△ 45.4	365,172	△ 29.0	90,337	△ 71.8	6,550	△ 78.9
	6月	555,890	△ 31.0	388,856	△ 23.1	167,034	△ 44.4	11,313	△ 59.3
	7月	603,092	△ 28.0	420,144	△ 18.0	182,948	△ 43.7	14,105	△ 62.5
	8月	594,655	△ 28.2	414,445	△ 16.4	180,209	△ 45.9	12,095	△ 64.6
	9月	597,431	△ 26.9	400,020	△ 21.4	197,411	△ 35.8	14,491	△ 51.7
	10月	635,009	△ 21.6	410,284	△ 20.1	224,725	△ 24.3	19,917	△ 44.5
11月	r 613,826	△ 24.1	393,849	△ 20.5	219,977	△ 29.8	18,459	△ 45.4	
12月	p 588,190	△ 27.1							

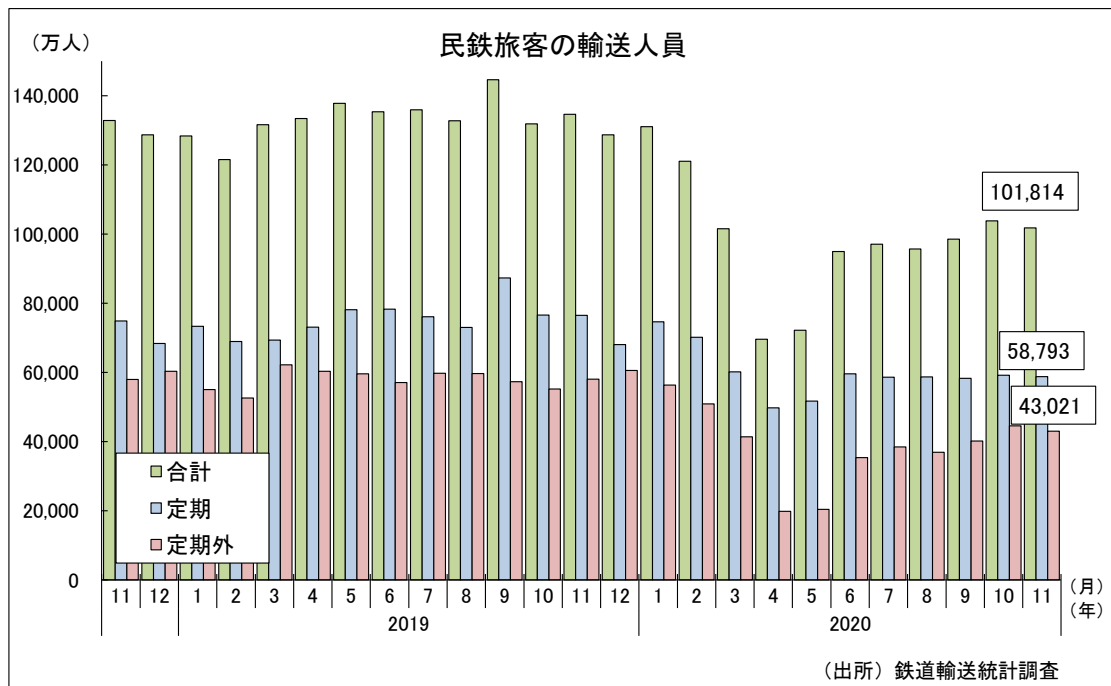
資料出所

鉄道輸送統計調査  
ただし、速報値は鉄道輸送統計速報による。

(注) (1) p印は速報値を、r印は修正値を示す。(2) 暦年、年度及び四半期の原数値は、四捨五入の関係で各月の積上げ値と一致しないことがある。



## ② 民鉄旅客の輸送人員



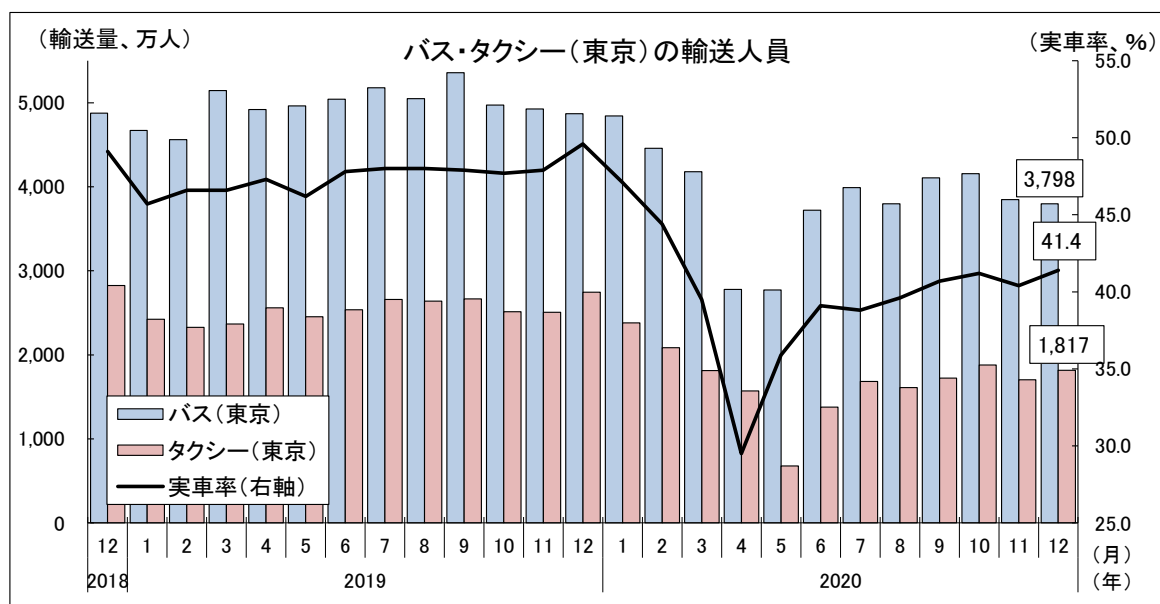
		民鉄(合計)		民鉄(定期)		民鉄(定期外)	
		(千人)	前年同月比(%)	(千人)	前年同月比(%)	(千人)	前年同月比(%)
暦年	2017年	15,425,026	1.7	8,605,594	2.1	6,819,426	1.3
	2018年	15,655,331	1.5	8,766,902	1.9	6,888,441	1.0
	2019年	15,964,820	2.0	8,988,245	2.5	6,976,558	1.3
	2020年	p 11,821,184	△ 26.0			6,990,271	0.2
年度	2016年度	15,206,185	1.5	8,461,622	1.8	6,744,566	1.1
	2017年度	15,484,578	1.8	8,646,724	2.2	6,837,839	1.4
	2018年度	15,713,579	1.5	8,810,250	1.9	6,903,349	1.0
	2019年度	15,686,552	△ 0.2	8,921,424	1.3	6,765,110	△ 2.0
四半期	2020年Ⅰ期	3,536,912	△ 7.3	2,049,733	△ 3.2	1,487,177	△ 12.4
	2020年Ⅱ期	2,367,614	△ 41.8	1,610,655	△ 29.8	756,958	△ 57.2
	2020年Ⅲ期	2,913,462	△ 29.5	1,757,171	△ 25.7	1,156,290	△ 34.6
	2020年Ⅳ期	p 3,003,196	△ 24.0				
月次	2019年 11月	1,346,230	1.3	765,220	2.2	581,011	0.3
	12月	1,286,741	△ 0.0	680,609	△ 0.5	606,131	0.5
	2020年 1月	1,310,412	2.1	746,536	1.8	563,874	2.5
	2月	1,210,762	△ 0.4	701,629	1.8	509,132	△ 3.3
	3月	1,015,738	△ 22.8	601,568	△ 13.3	414,171	△ 33.4
	4月	696,179	△ 47.8	497,381	△ 31.9	198,798	△ 67.1
	5月	721,644	△ 47.6	517,502	△ 33.8	204,143	△ 65.8
	6月	949,791	△ 29.8	595,772	△ 23.9	354,017	△ 38.0
	7月	970,977	△ 28.6	586,575	△ 22.9	384,404	△ 35.7
	8月	957,048	△ 27.9	587,367	△ 19.6	369,679	△ 38.1
	9月	985,437	△ 31.9	583,229	△ 33.2	402,207	△ 29.8
	10月	1,038,230	△ 21.3	592,110	△ 22.7	446,118	△ 19.2
11月	r 1,018,138	△ 24.4	587,931	△ 23.2	430,206	△ 26.0	
12月	p 946,828	△ 26.4					

資料出所

鉄道輸送統計調査  
ただし、速報値は鉄道輸送統計速報による。

(注) (1) 民鉄とはJR以外の鉄軌道事業者をいう。(2) p印は速報値を、r印は修正値を示す。(3) 暦年、年度及び四半期の原数値は、四捨五入の関係で各月の積上げ値と一致しないことがある。

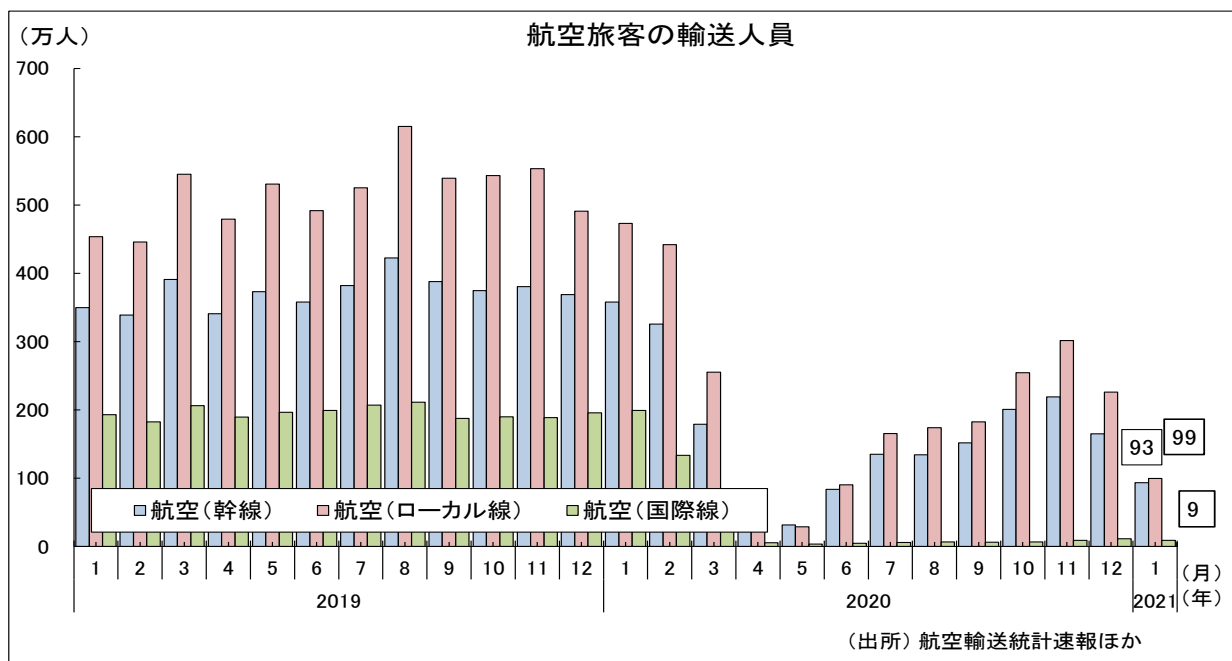
### ③ バス・タクシー(東京)の輸送人員



		バス(東京)		タクシー(東京)		実車率	
		(千人)	前年同月比(%)	(千人)	前年同月比(%)		前年同月増減
暦年	2017年	577,858	1.5	318,817	2.9	46.5	0.8
	2018年	591,538	2.4	316,059	△ 0.9	47.2	0.7
	2019年	596,481	0.8	304,042	△ 3.8	47.5	0.3
	2020年	598,197	0.3	303,605	△ 0.1	40.5	△ 6.9
年度	2016年度	571,787	1.8	310,633	△ 1.9	45.8	0.3
	2017年度	582,279	1.8	318,438	2.5	46.7	0.9
	2018年度	591,866	1.6	310,859	△ 2.4	47.1	0.5
	2019年度	587,526	△ 0.7	295,622	△ 4.9	46.9	△ 0.2
四半期	2020年Ⅰ期	134,801	△ 6.2	62,779	△ 11.8	43.8	△ 2.5
	2020年Ⅱ期	92,744	△ 37.8	36,269	△ 52.0	35.3	△ 11.8
	2020年Ⅲ期	118,904	△ 23.7	50,166	△ 37.0	39.7	△ 8.3
	2020年Ⅳ期	118,006	△ 20.1	52,133	△ 32.9	40.6	△ 7.9
月次	2019年 11月	49,252	1.2	25,073	△ 2.8	47.9	0.6
	2019年 12月	48,707	△ 0.1	27,470	△ 2.8	49.6	0.5
	2020年 1月	48,428	3.7	23,802	△ 1.8	47.1	1.4
	2020年 2月	44,591	△ 2.2	20,857	△ 10.4	44.4	△ 2.2
	2020年 3月	41,782	△ 18.8	18,119	△ 23.5	39.5	△ 7.1
	2020年 4月	27,803	△ 43.5	15,703	△ 38.7	29.5	△ 17.8
	2020年 5月	27,732	△ 44.1	6,784	△ 72.3	35.9	△ 10.3
	2020年 6月	37,209	△ 26.2	13,782	△ 45.7	39.1	△ 8.7
	2020年 7月	39,892	△ 22.9	16,838	△ 36.7	38.8	△ 9.2
	2020年 8月	37,963	△ 24.8	16,106	△ 39.0	39.6	△ 8.4
	2020年 9月	41,049	△ 23.4	17,223	△ 35.4	40.7	△ 7.2
	2020年 10月	41,548	△ 16.5	18,805	△ 25.2	41.2	△ 6.5
2020年 11月	38,481	△ 21.9	17,044	△ 32.0	40.4	△ 7.5	
2020年 12月	37,977	△ 22.0	18,166	△ 33.9	41.4	△ 8.2	
資料出所	東京均一制内輸送人員 (乗合10事業者)		東京都(島しょを除く)の全社の輸送人員及び実車率				

(注) (1) p印は速報値を、r印は修正値を示す。(2) 暦年、年度及び四半期の原数値は、四捨五入の関係で各月の積上げ値と一致しないことがある。

#### ④ 航空旅客の輸送人員



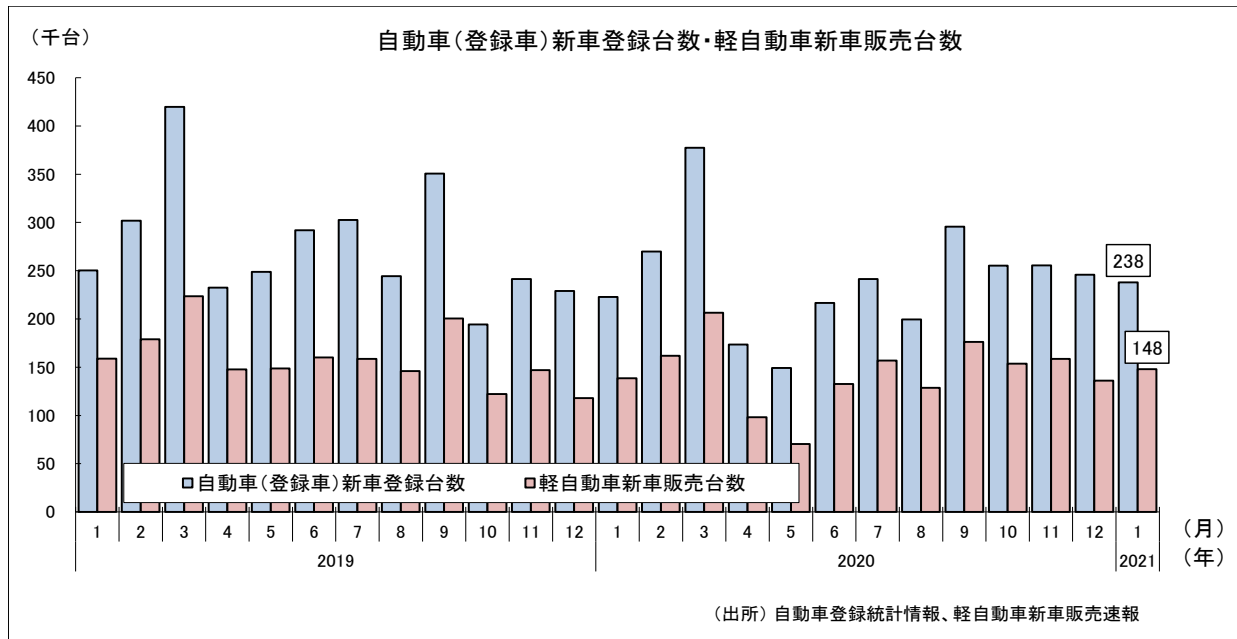
		航空(国内線合計)		航空(幹線)		航空(ローカル線)		航空(国際線)	
		(千人)	前年同月比(%)	(千人)	前年同月比(%)	(千人)	前年同月比(%)	(千人)	前年同月比(%)
暦年	2017年	101,755	4.7	43,553	4.1	58,202	5.2	22,144	8.0
	2018年	102,999	1.2	43,351	△ 0.5	59,648	2.5	23,300	5.2
	2019年	106,777	3.7	44,659	3.0	62,118	4.1	23,455	0.7
	2020年	r 46,711	△ 56.3	r 20,229	△ 54.7	r 26,482	△ 57.4	r 4,364	△ 81.4
年度	2016年度	98,124	2.1	42,296	1.9	55,828	2.3	21,054	11.7
	2017年度	102,119	4.1	43,655	3.2	58,464	4.7	22,387	6.3
	2018年度	103,903	1.7	43,436	△ 0.5	60,466	3.4	23,396	4.5
	2019年度	101,872	△ 2.0	42,494	△ 2.2	59,378	△ 1.8	21,434	△ 8.4
四半期	2020年Ⅰ期	20,326	△ 19.4	8,624	△ 20.1	11,701	△ 19.0	3,789	△ 34.8
	2020年Ⅱ期	3,306	△ 87.1	1,554	△ 85.5	1,752	△ 88.3	128	△ 97.8
	2020年Ⅲ期	9,419	△ 67.2	4,204	△ 64.7	5,215	△ 68.9	184	△ 97.0
	2020年Ⅳ期	r 13,660	△ 49.6	r 5,846	△ 48.0	r 7,814	△ 50.8	r 262	△ 95.4
月次	2019年12月	8,594	2.2	3,686	2.0	4,908	2.4	1,955	1.3
	2020年1月	8,310	3.5	3,579	2.4	4,731	4.3	1,989	3.0
	2月	7,674	△ 2.1	3,256	△ 3.8	4,418	△ 0.9	1,334	△ 26.8
	3月	4,342	△ 53.6	1,789	△ 54.2	2,552	△ 53.2	467	△ 77.3
	4月	969	△ 88.2	405	△ 88.1	563	△ 88.2	52	△ 97.3
	5月	600	△ 93.4	314	△ 91.6	286	△ 94.6	33	△ 98.3
	6月	1,737	△ 79.5	835	△ 76.7	902	△ 81.6	43	△ 97.8
	7月	3,003	△ 66.9	1,350	△ 64.7	1,652	△ 68.5	57	△ 97.3
	8月	3,078	△ 70.3	1,340	△ 68.3	1,738	△ 71.7	66	△ 96.9
	9月	3,339	△ 64.0	1,514	△ 61.0	1,825	△ 66.2	62	△ 96.7
	10月	4,549	△ 50.4	2,007	△ 46.4	2,542	△ 53.2	64	△ 96.6
	11月	5,203	△ 44.3	2,191	△ 42.4	3,012	△ 45.5	87	△ 95.4
	12月	r 3,908	△ 54.5	r 1,649	△ 55.3	r 2,260	△ 54.0	r 111	△ 94.3
2021年1月	p 1,926	△ 76.0	p 932	△ 73.9	p 994	△ 77.7	p 89	△ 94.4	

資料出所 航空輸送統計速報(邦社全社)  
ただし、国内線速報値は邦社主要12社の合計値であり、国際線速報値は日本航空及び全日本空輸の輸送人員の合計値である。

(注)(1)国内線速報値についてはこれまで13社だったが、令和元年10月分の速報から12社となった。(2)p印は速報値を、r印は修正値を示す。(3)暦年、年度及び四半期の原数値は、四捨五入の関係で各月の積上げ値と一致しないことがある。(4)速報値の対前年同月比は速報値ベースでの比較である。

### 3)その他

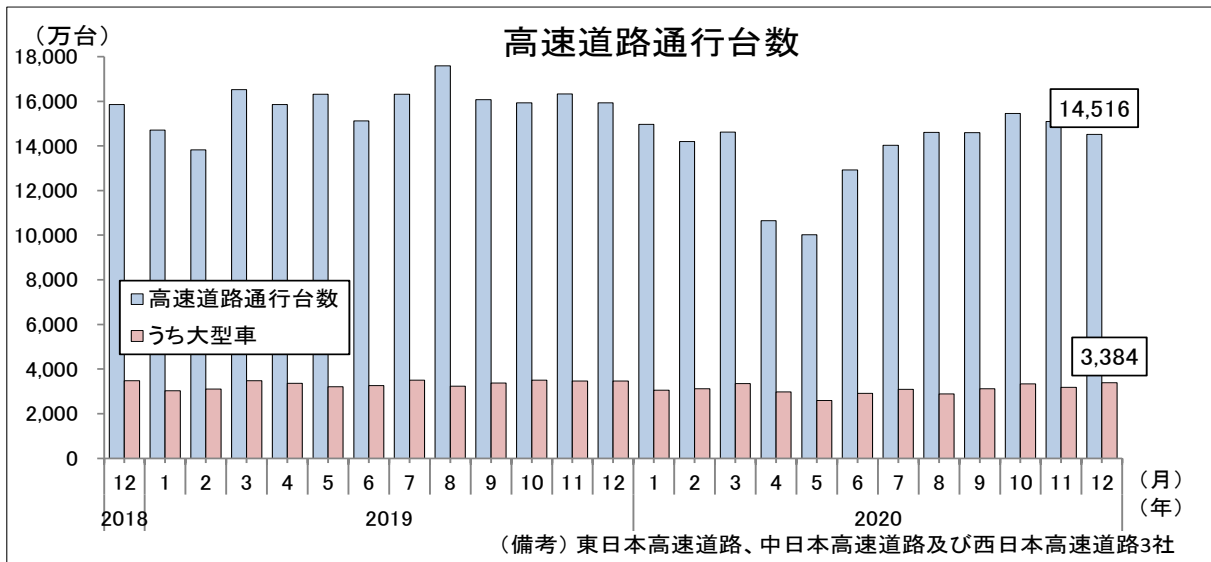
#### ① 自動車新車登録台数、軽自動車新車販売台数



		自動車新車登録台数(合計)		(貨物車)		(旅客車)		軽自動車新車販売台数	
		(台)	前年同月比(%)	(台)	前年同月比(%)	(台)	前年同月比(%)	(台)	前年同月比(%)
暦年	2017年	3,412,269	4.5	376,557	0.6	2,952,093	5.1	1,843,341	6.8
	2018年	3,368,964	△ 1.3	386,558	2.7	2,902,310	△ 1.7	1,924,124	4.4
	2019年	3,307,948	△ 1.8	399,784	3.4	2,828,760	△ 2.5	1,910,346	△ 0.7
	2020年	2,902,444	△ 12.3	344,172	△ 13.9	2,480,617	△ 12.3	1,718,088	△ 10.1
年度	2016年度	3,378,489	7.4	381,159	2.4	2,914,688	8.2	1,719,970	△ 5.1
	2017年度	3,359,307	△ 0.6	373,015	△ 2.1	2,904,057	△ 0.4	1,858,875	8.1
	2018年度	3,358,096	△ 0.0	393,497	5.5	2,884,759	△ 0.7	1,922,999	3.4
	2019年度	3,206,034	△ 4.5	386,679	△ 1.7	2,738,943	△ 5.1	1,855,967	△ 3.5
四半期	2020年Ⅰ期	870,099	△ 10.5	98,033	△ 11.8	749,045	△ 10.7	507,005	△ 9.7
	2020年Ⅱ期	539,436	△ 30.2	72,842	△ 23.0	451,061	△ 31.8	301,077	△ 34.1
	2020年Ⅲ期	736,382	△ 18.0	87,768	△ 22.5	630,046	△ 17.3	461,784	△ 8.6
	2020年Ⅳ期	756,527	13.8	85,529	5.9	650,465	14.9	448,222	15.8
月次	2019年 12月	228,984	△ 9.5	27,536	△ 9.1	195,060	△ 9.5	117,924	△ 13.7
	2020年 1月	222,854	△ 11.0	24,728	△ 8.7	193,068	△ 11.5	138,639	△ 12.8
	2月	269,887	△ 10.6	29,543	△ 12.3	233,532	△ 10.8	161,883	△ 9.6
	3月	377,358	△ 10.1	43,762	△ 13.1	322,445	△ 10.2	206,483	△ 7.6
	4月	173,599	△ 25.3	23,582	△ 13.5	145,130	△ 27.5	98,255	△ 33.5
	5月	149,210	△ 40.0	20,900	△ 31.6	123,867	△ 41.8	70,307	△ 52.7
	6月	216,627	△ 25.8	28,360	△ 23.0	182,064	△ 26.8	132,515	△ 17.3
	7月	241,299	△ 20.3	27,467	△ 26.0	207,770	△ 19.7	156,991	△ 1.1
	8月	199,457	△ 18.4	24,684	△ 28.1	169,675	△ 16.4	128,607	△ 11.8
	9月	295,626	△ 15.7	35,617	△ 14.8	252,601	△ 16.0	176,186	△ 12.1
	10月	255,229	31.4	27,840	14.2	221,328	34.2	153,547	25.6
	11月	255,573	5.8	29,616	2.6	218,784	6.2	158,532	7.8
	12月	245,725	7.3	28,073	2.0	210,353	7.8	136,143	15.4
2021年 1月	237,913	6.8	24,698	△ 0.1	208,006	7.7	147,850	6.6	
資料出所	自動車登録統計情報	自動車登録統計情報 <特種(殊)車を除く>	自動車登録統計情報 <乗用車とバスの合計値>	軽自動車新車販売速報 <軽二輪を除く>					

(注) (1) p印は速報値を、r印は修正値を示す。(2) 暦年、年度及び四半期の原数値は、四捨五入の関係で各月の積上げ値と一致しないことがある。

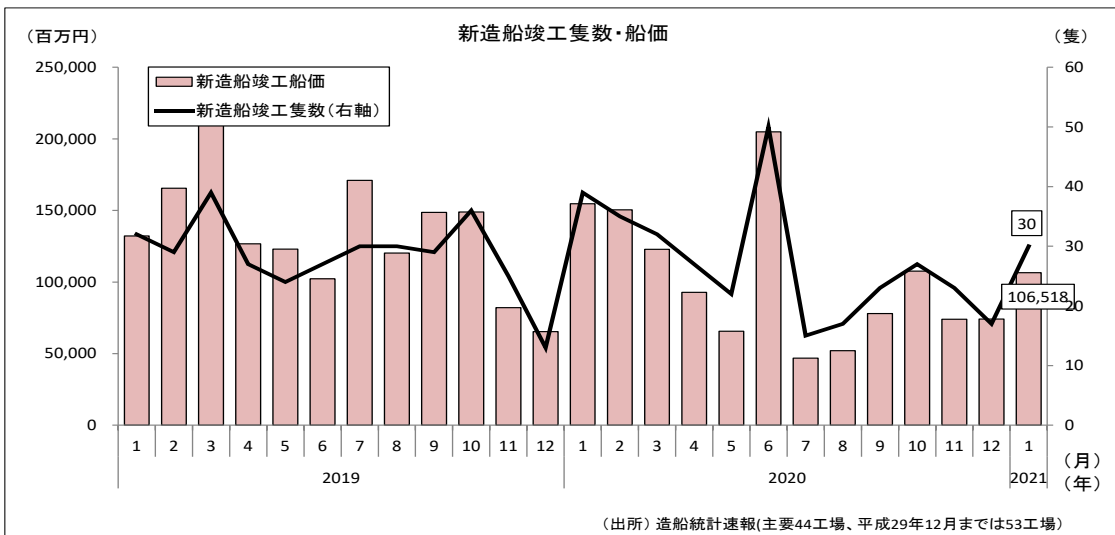
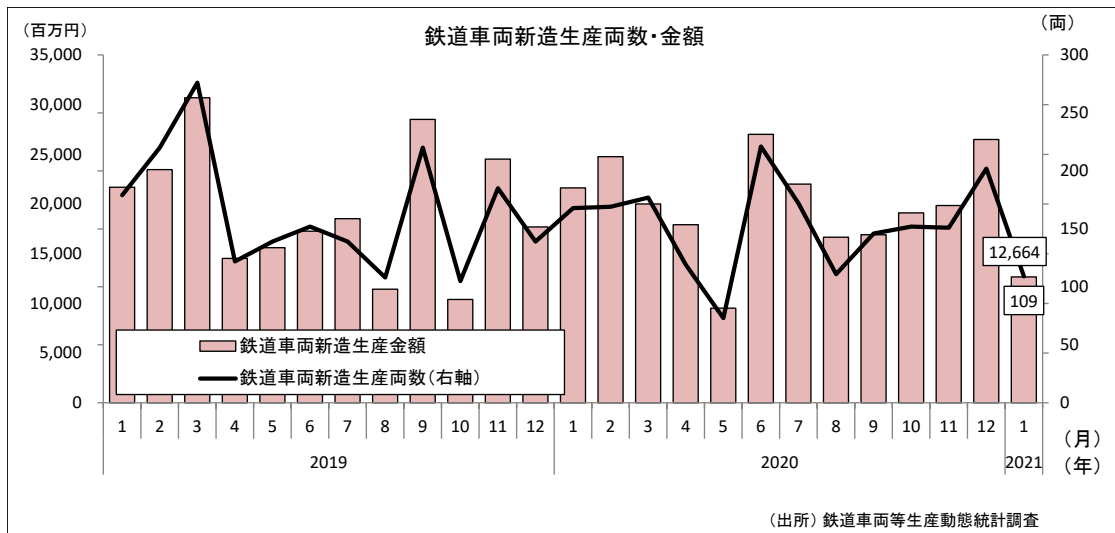
② 自動車保有車両数、高速道路通行台数



		自動車保有車両数		高速道路通行台数(合計)				東名高速道路通行台数	
		(台)	前年同月比(%)	(万台)	前年同月比(%)	うち大型車	前年同月比(%)	(万台)	前年同月比(%)
暦年	2017年	81,946,036	0.4	185,202	1.0	37,281	3.9	15,101	1.7
	2018年	82,192,828	0.3	187,436	1.2	39,042	4.7	15,175	0.5
	2019年	82,341,762	0.2	190,502	1.6	39,968	2.4	15,170	△ 0.0
	2020年			190,760	0.1	39,992	0.1	15,172	0.0
年度	2016年度	81,260,206	0.4	183,867	1.4	36,230	3.2	14,890	△ 0.2
	2017年度	81,563,101	0.4	184,999	0.6	37,532	3.6	15,053	1.1
	2018年度	81,789,318	0.3	188,844	2.1	39,399	5.0	15,247	1.3
	2019年度	81,849,782	0.1	189,242	0.2	39,883	1.2	15,071	△ 1.2
四半期	2020年Ⅰ期	81,849,782	0.1	43,783	△ 2.8	9,522	△ 0.9	3,599	△ 2.7
	2020年Ⅱ期	81,979,859	△ 0.2	33,591	△ 29.0	8,471	△ 13.7	2,839	△ 24.5
	2020年Ⅲ期	82,310,306	△ 0.2	43,217	△ 13.5	9,103	△ 10.0	3,556	△ 9.4
	2020年Ⅳ期			45,065	△ 6.5	9,902	△ 5.1	3,690	△ 2.6
月次	2019年 11月	82,367,845	0.2	16,334	0.4	3,460	△ 0.5	1,260	△ 3.3
	12月	82,341,762	0.2	15,932	0.5	3,463	△ 0.2	1,286	△ 1.0
	2020年 1月	82,310,805	0.1	14,964	1.8	3,052	0.8	1,220	0.1
	2月	82,327,029	0.1	14,196	2.7	3,116	0.5	1,169	2.7
	3月	81,849,782	0.1	14,623	△ 11.5	3,353	△ 3.6	1,210	△ 9.8
	4月	81,907,367	△ 0.0	10,644	△ 32.8	2,969	△ 11.6	902	△ 27.9
	5月	81,896,374	△ 0.1	10,022	△ 38.6	2,586	△ 19.2	847	△ 33.9
	6月	81,979,859	△ 0.2	12,926	△ 14.5	2,916	△ 10.4	1,090	△ 11.0
	7月	82,099,179	△ 0.1	14,022	△ 14.1	3,097	△ 11.5	1,172	△ 10.5
	8月	82,166,959	△ 0.1	14,600	△ 17.0	2,884	△ 10.9	1,192	△ 11.5
	9月	82,310,306	△ 0.2	14,594	△ 9.2	3,123	△ 7.6	1,192	△ 6.1
	10月	82,365,929	0.0	15,450	△ 3.0	3,332	△ 5.0	1,251	0.7
11月	82,438,198	0.1	15,099	△ 7.6	3,186	△ 7.9	1,211	△ 3.9	
12月			14,516	△ 8.9	3,384	△ 2.3	1,229	△ 4.4	
資料出所	登録自動車・小型二輪自動車及び軽自動車の合計月末台数		高速道路通行台数(合計)は、東日本高速道路、中日本高速道路及び西日本高速道路3社の合計台数。東名高速道路通行台数は、中日本高速道路。						

(注) (1) 自動車保有台数の暦年、年度、四半期の保有台数は各期の期末月の数値である。(2) p印は速報値を、r印は修正値を示す。(3) 暦年、年度及び四半期の原数値は、四捨五入の関係で各月の積上げ値と一致しないことがある。

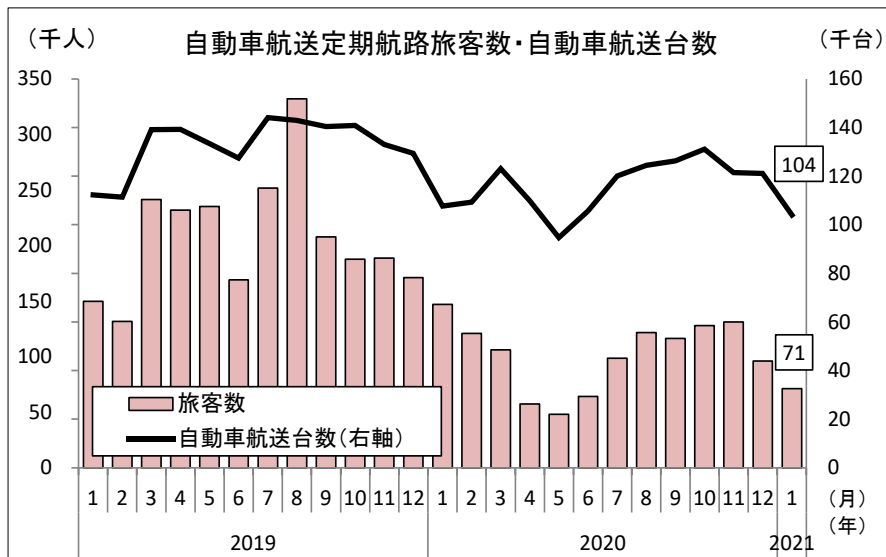
③ 鉄道車両新造生産・造船



		鉄道車両新造生産両数 (両)		鉄道車両新造生産金額 (千円)		新造船竣工隻数 (隻)		新造船竣工工量 (G/T)		新造船竣工船価 (千円)	
			前年同月比(%)		前年同月比(%)		前年同月比(%)		前年同月比(%)		前年同月比(%)
暦年	2017年	2,024	19.7	183,350,250	11.7	298	△ 10.0	11,766,869	△ 3.5	1,287,372,009	△ 1.9
	2018年	1,857	△ 8.3	215,881,625	17.7	287	△ 3.7	13,677,409	16.2	1,547,699,014	20.2
	2019年	1,984	6.8	234,315,507	8.5	341	18.8	15,741,436	15.1	1,600,928,493	3.4
	2020年	1,861	△ 6.2	241,854,530	3.2	327	△ 4.1	12,586,950	△ 20.0	1,223,844,353	△ 23.6
年度	2016年度	1,769	1.0	161,327,683	△ 12.0	317	△ 8.4	11,604,416	△ 6.4	1,215,381,470	△ 10.7
	2017年度	2,047	15.7	196,637,008	21.9	281	△ 11.4	11,899,185	2.5	1,316,406,007	8.3
	2018年度	1,931	△ 5.7	226,047,177	15.0	288	2.5	13,737,037	15.4	1,530,037,441	16.2
四半期	2019年度	1,823	△ 5.6	224,862,677	△ 0.5	347	20.5	15,622,875	13.7	1,516,154,153	△ 0.9
	2020年Ⅰ期	514	△ 23.9	66,398,925	△ 12.5	106	6.0	4,358,674	△ 2.6	427,942,189	△ 16.5
	2020年Ⅱ期	413	0.0	54,435,409	14.9	99	26.9	3,946,533	13.2	363,248,789	3.2
	2020年Ⅲ期	429	△ 8.1	55,561,152	△ 5.0	55	△ 38.2	1,848,053	△ 56.8	176,911,470	△ 59.8
月次	2020年Ⅳ期	505	17.7	65,459,044	24.4	67	△ 9.5	2,433,690	△ 30.5	255,741,905	△ 13.7
	2019年 12月	139	△ 2.1	17,694,263	△ 5.8	13	62.5	737,777	28.1	65,349,750	18.4
	2020年 1月	168	△ 6.1	21,631,305	△ 0.3	39	21.9	1,813,325	54.0	154,654,346	17.0
	2月	169	△ 23.2	24,761,864	5.5	35	20.7	1,224,453	△ 16.9	150,398,971	△ 9.1
	3月	177	△ 35.9	20,005,756	△ 34.8	32	△ 17.9	1,320,896	△ 27.7	122,888,872	△ 42.8
	4月	119	△ 2.5	17,911,367	23.3	27	0.0	1,171,148	△ 10.3	92,766,246	△ 26.8
	5月	73	△ 47.5	9,522,827	△ 39.0	22	△ 8.3	707,110	△ 41.2	65,624,488	△ 46.6
	6月	221	45.4	27,001,215	56.5	50	85.2	2,068,275	111.3	204,858,055	100.3
	7月	172	23.7	21,997,332	18.8	15	△ 50.0	503,571	△ 71.0	46,882,213	△ 72.6
	8月	111	2.8	16,652,790	45.8	17	△ 43.3	571,410	△ 51.8	51,999,839	△ 56.7
	9月	146	△ 33.6	16,911,030	△ 40.7	23	△ 20.7	773,072	△ 43.0	78,029,418	△ 47.5
	10月	152	44.8	19,110,165	83.7	27	△ 25.0	1,055,648	△ 44.4	107,597,469	△ 27.8
	11月	151	△ 18.4	19,853,970	△ 19.0	23	△ 8.0	729,910	△ 15.3	73,954,198	△ 10.0
12月	202	△ 45.3	26,494,909	49.7	17	30.8	648,132	△ 12.2	74,190,238	13.5	
2021年 1月	109	△ 35.1	12,663,622	△ 41.5	30	△ 23.1	1,045,441	△ 42.3	106,517,945	△ 31.1	
資料出所		鉄道車両等生産動態統計調査				造船統計速報(主要44工場)					

(注) (1)造船統計速報についてはこれまで53工場の集計を行っていたが、平成30年1月分の速報から集計対象を見直し、44工場とした。(2)p印は速報値を、r印は修正値を示す。(3)暦年、年度及び四半期の原数値は、四捨五入の関係で各月の積上げ値と一致しないことがある。

④ フェリー

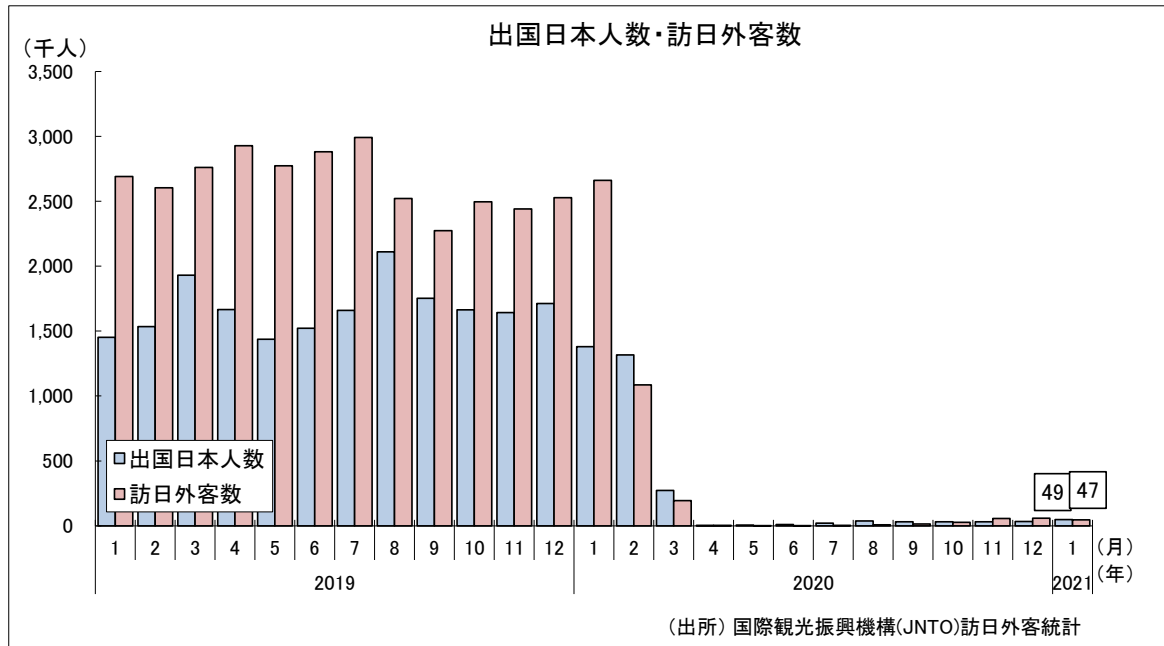


		自動車航送定期航路旅客数		自動車航送定期航路 自動車航送台数	
		(人)	前年同月比(%)	(台)	前年同月比(%)
暦年	2017年	2,407,435	2.9	1,574,088	4.4
	2018年	2,352,485	△ 2.3	1,577,944	0.2
	2019年	2,498,043	6.2	1,593,225	1.0
	2020年	1,235,458	△ 50.5	1,394,516	△ 12.5
年度	2016年度	2,354,222	△ 0.5	1,535,159	4.8
	2017年度	2,384,537	1.3	1,568,685	2.2
	2018年度	2,387,547	0.1	1,586,415	1.1
	2019年度	2,349,366	△ 1.6	1,570,627	△ 1.0
四半期	2020年Ⅰ期	374,061	△ 28.4	340,077	△ 6.2
	2020年Ⅱ期	169,665	△ 73.3	310,117	△ 22.5
	2020年Ⅲ期	336,688	△ 57.5	370,708	△ 13.3
	2020年Ⅳ期	355,044	△ 35.2	373,614	△ 7.3
月次	2019年 12月	171,202	1.0	129,390	△ 1.4
	2020年 1月	146,924	△ 1.9	107,667	△ 4.1
	2月	121,016	△ 8.1	109,330	△ 1.8
	3月	106,121	△ 56.0	123,080	△ 11.5
	4月	57,386	△ 75.3	109,831	△ 21.1
	5月	48,012	△ 79.6	94,732	△ 29.0
	6月	64,267	△ 62.0	105,554	△ 17.2
	7月	98,532	△ 60.8	120,031	△ 16.7
	8月	121,680	△ 63.4	124,381	△ 13.0
	9月	116,476	△ 43.9	126,296	△ 10.0
	10月	127,839	△ 31.9	131,089	△ 6.9
	11月	131,210	△ 30.5	121,420	△ 8.7
	12月	95,995	△ 43.9	121,105	△ 6.4
2021年 1月	71,202	△ 51.5	104,028	△ 3.4	
資料出所		長距離フェリーの全旅客数		長距離フェリーのトラック換算航送台数	
(注) (1)2018年4月1日現在、長距離フェリー航路は、11航路(35隻、航路距離8,341km)。(2)p印は速報値を、r印は修正値を示す。(3)暦年、年度及び四半期の原数値は、四捨五入の関係で各月の積上げ値と一致しないことがある。					



### (3) 観光産業

#### ① 出国日本人数・訪日外客数・宿泊施設の外国人割合



		出国日本人数		訪日外客数		宿泊施設の外国人割合		
		(人)	前年同月比(%)	(人)	前年同月比(%)	延べ 宿泊者数 (万人泊)	うち 外国人数 (万人泊)	外国人 シェア (%)
暦年	2017年	17,889,292	4.5	28,691,073	19.3	50,960	7,969	15.6
	2018年	18,954,031	6.0	31,191,856	8.7	50,902	8,859	17.4
	2019年	20,080,669	5.9	31,882,049	2.2	54,324	10,143	18.7
	2020年	r 3,174,219	△ 84.2	p 4,115,855	△ 87.1	r 30,480	r 1,803	5.9
年度	2016年度	17,492,384	7.0	24,823,983	16.2	49,503	7,045	14.2
	2017年度	17,976,730	2.8	29,772,632	19.9	50,747	8,130	16.0
	2018年度	19,249,587	7.1	31,626,991	6.2	51,989	9,352	18.0
	2019年度	18,134,084	△ 5.8	27,768,079	△ 12.2	52,172	9,218	17.7
四半期	2020年Ⅰ期	2,970,279	△ 39.6	3,939,827	△ 51.1	10,454	1,569	15.0
	2020年Ⅱ期	20,117	△ 99.6	7,145	△ 99.9	3,173	51	1.6
	2020年Ⅲ期	89,038	△ 98.4	26,124	△ 99.7	7,375	63	0.9
	2020年Ⅳ期	r 94,785	△ 98.1	p 142,759	△ 98.1	r 9,478	r 120	1.3
月次	2019年 12月	1,712,319	5.1	2,526,387	△ 4.0	4,210	780	18.5
	2020年 1月	1,380,762	△ 4.9	2,661,022	△ 1.1	4,316	970	22.5
	2月	1,316,820	△ 14.2	1,085,147	△ 58.3	3,744	485	13.0
	3月	272,697	△ 85.9	193,658	△ 93.0	2,394	113	4.7
	4月	3,915	△ 99.8	2,917	△ 99.9	971	20	2.1
	5月	5,539	△ 99.6	1,663	△ 99.9	779	13	1.7
	6月	10,663	△ 99.3	2,565	△ 99.9	1,424	18	1.3
	7月	20,295	△ 98.8	3,782	△ 99.9	2,158	23	1.0
	8月	37,137	△ 98.2	8,658	△ 99.7	2,615	22	0.8
	9月	31,606	△ 98.2	13,684	△ 99.4	2,602	19	0.7
	10月	31,049	△ 98.1	27,386	△ 98.9	3,241	27	0.8
	11月	30,703	△ 98.1	56,673	△ 97.7	3,450	43	1.3
	12月	r 33,033	△ 98.1	p 58,700	△ 97.7	r 2,786	r 50	1.8
2021年 1月	p 48,700	△ 96.5	p 46,500	△ 98.3	p 1,681	p 45	2.6	
資料出所		国際観光振興機構(JNTO)訪日外客統計				宿泊旅行統計調査		

(注) (1) 出国日本人数及び訪日外客数は国際観光振興機構の推計による。(2) 延べ宿泊数は宿泊者の延べ人数であり、子供や乳幼児も含んでいる。(3) p印は速報値を、r印は修正値を示す。(4) 暦年、年度及び四半期の原数値は、四捨五入の関係で各月の積上げ値と一致しないことがある。



② (参考)訪日外客数主要方面別

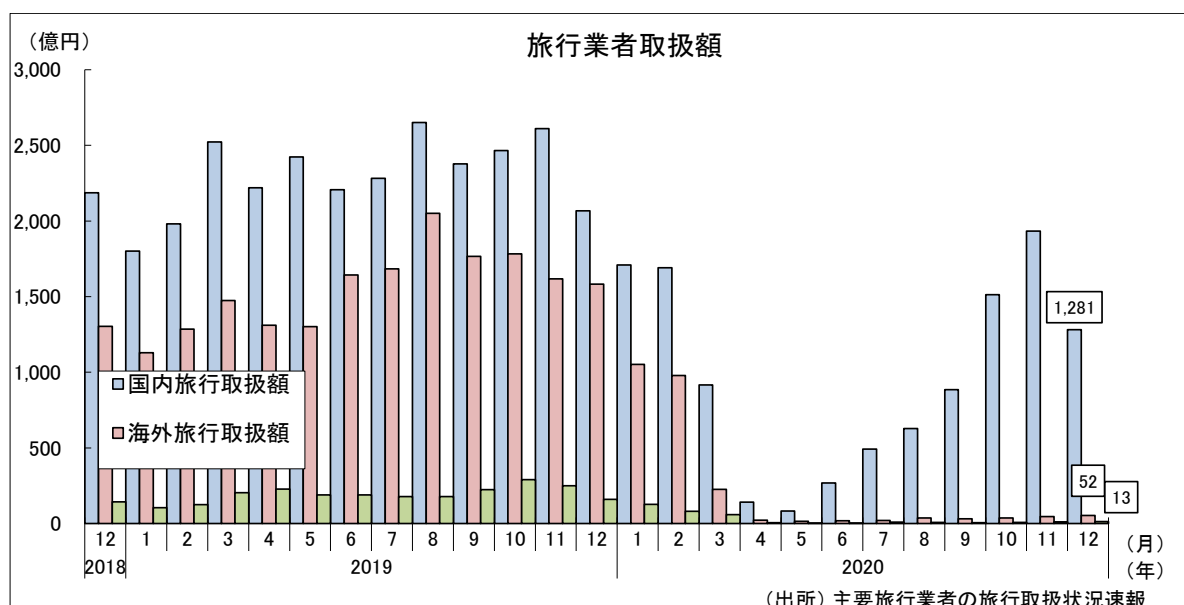
	アジア		韓国		台湾		中国		北アメリカ		ヨーロッパ			
	(人)	前年同月比(%)	(人)	前年同月比(%)	(人)	前年同月比(%)	(人)	前年同月比(%)	(人)	前年同月比(%)	(人)	前年同月比(%)		
暦年	2017年	24,716,396	21.0	7,140,165	40.3	4,564,053	9.5	7,355,818	15.4	1,756,732	11.9	1,525,662	7.3	
	2018年	26,757,917	8.3	7,538,952	5.6	4,757,258	4.2	8,380,034	13.9	1,939,719	10.4	1,720,064	12.7	
	2019年	26,819,278	0.2	5,584,597	△ 25.9	4,890,602	2.8	9,594,394	14.5	2,187,557	12.8	1,986,529	15.5	
	2020年			p 487,931	△ 91.3	p 694,501	△ 85.8	p 1,069,291	△ 88.9					
	2020年													
年度	2016年度	21,149,050	16.7	5,424,020	22.3	4,202,778	7.7	6,550,132	18.2	1,615,103	18.3	1,426,637	9.7	
	2017年度	25,680,644	21.4	7,557,986	39.3	4,669,171	11.1	7,650,736	16.8	1,798,677	11.4	1,569,875	10.0	
	2018年度	27,107,992	5.6	7,488,395	△ 0.9	4,808,300	3.0	8,605,794	12.5	1,992,866	10.8	1,742,888	11.0	
	2019年度	23,090,544	△ 14.8	3,981,201	△ 46.8	4,390,201	△ 8.7	8,447,452	△ 1.8	1,993,190	0.0	1,838,716	5.5	
	2020年度													
四半期	2020年Ⅰ期	3,248,918	△ 53.4	477,377	△ 77.1	689,359	△ 42.1	1,022,375	△ 52.9	278,078	△ 41.1	230,248	△ 39.1	
	2020年Ⅱ期	6,036	△ 99.9	439	△ 100.0	390	△ 100.0	522	△ 100.0	664	△ 99.9	284	△ 99.9	
	2020年Ⅲ期	20,960	△ 99.7	2,469	△ 99.8	1,317	△ 99.9	5,345	△ 99.8	1,969	△ 99.6	2,261	△ 99.6	
	2020年Ⅳ期			p 7,646	△ 98.8	p 3,435	△ 99.7	p 41,049	△ 98.1					
	2020年													
月次	2019年 12月	2,121,351	△ 7.2	247,959	△ 63.6	348,269	3.7	710,234	18.6	187,376	16.2	123,708	19.6	
	2020年 1月	2,300,366	△ 2.8	316,812	△ 59.4	461,239	19.0	924,790	22.6	152,202	16.8	102,261	10.7	
	2月	840,261	△ 63.8	143,896	△ 79.9	220,420	△ 44.9	87,220	△ 87.9	94,630	△ 21.4	88,104	△ 11.5	
	3月	108,291	△ 95.3	16,669	△ 97.2	7,700	△ 98.1	10,365	△ 98.5	31,246	△ 85.9	39,883	△ 78.6	
	4月	2,252	△ 99.9	299	△ 99.9	337	△ 99.9	163	△ 100.0	455	△ 99.8	109	△ 100.0	
	5月	1,539	△ 99.9	18	△ 100.0	8	△ 100.0	25	△ 100.0	53	△ 100.0	51	△ 100.0	
	6月	2,245	△ 99.9	122	△ 100.0	45	△ 100.0	334	△ 100.0	156	△ 99.9	124	△ 99.9	
	7月	2,872	△ 99.9	294	△ 99.9	102	△ 100.0	785	△ 99.9	443	△ 99.8	351	△ 99.8	
	8月	6,405	△ 99.7	749	△ 99.8	448	△ 99.9	1,606	△ 99.8	796	△ 99.5	1,041	△ 99.4	
	9月	11,683	△ 99.4	1,426	△ 99.3	767	△ 99.8	2,954	△ 99.6	730	△ 99.6	869	△ 99.5	
	10月	22,977	△ 98.8	2,021	△ 99.0	1,258	△ 99.7	4,502	△ 99.4	1,115	△ 99.4	2,379	△ 99.0	
	11月	51,075	△ 97.5	r 2,825	△ 98.6	r 1,177	△ 99.7	r 18,147	△ 97.6	1,348	△ 99.3	3,097	△ 98.1	
	2021年 1月			p 2,800	△ 98.9	p 1,000	△ 99.7	p 18,400	△ 97.4					
2021年 1月			p 2,500	△ 99.2	p 600	△ 99.9	p 10,200	△ 98.9						

資料出所

国際観光振興機構(INTO)

(注) (1) p印は速報値を、r印は修正値を示す。(2) 暦年、年度及び四半期の原数値は、四捨五入の関係で各月の積上げ値と一致しないことがある。

### ③ 主要旅行業者の取扱額



		主要旅行業者の取扱額					
		国内旅行取扱額 (千円)		海外旅行取扱額 (千円)		外国人旅行取扱額 (千円)	
			前年同月比(%)		前年同月比(%)		前年同月比(%)
暦年	2017年	3,115,100,198	△ 8.7	2,002,206,535	4.1	211,298,511	11.1
	2018年	2,851,899,442	△ 8.4	2,060,211,416	2.9	229,003,221	8.4
	2019年	r 2,760,292,805	△ 3.2	r 1,862,547,047	△ 9.6	r 231,272,505	1.0
	2020年	1,153,858,571	△ 58.2	253,187,059	△ 86.4	32,368,350	△ 86.0
年度	2016年度	3,404,032,982	△ 1.1	1,931,660,280	△ 7.5	199,820,839	13.2
	2017年度	2,988,869,227	△ 12.2	2,026,034,482	4.9	215,521,759	7.9
	2018年度	2,842,102,738	△ 4.9	1,947,827,627	△ 3.9	219,136,877	1.7
	2019年度	r 2,561,614,134	△ 9.9	r 1,699,368,253	△ 12.8	r 214,464,226	△ 2.1
四半期	2020年Ⅰ期	431,793,890	△ 31.5	225,596,746	△ 42.0	26,361,196	△ 38.9
	2020年Ⅱ期	49,064,376	△ 92.8	5,505,195	△ 98.7	732,671	△ 98.8
	2020年Ⅲ期	200,357,960	△ 72.6	8,662,170	△ 98.4	2,180,722	△ 96.2
	2020年Ⅳ期	472,642,345	△ 33.8	13,422,948	△ 97.3	3,093,761	△ 95.6
月次	2019年 11月	260,284,571	△ 3.3	161,677,186	10.5	24,947,180	37.4
	12月	r 206,786,161	△ 5.5	r 158,192,227	21.4	r 15,889,934	11.8
	2020年 1月	170,998,915	△ 5.1	105,227,380	△ 6.8	12,567,475	21.0
	2月	169,165,301	△ 14.6	97,780,158	△ 23.9	7,976,958	△ 35.7
	3月	91,629,674	△ 63.7	22,589,208	△ 84.7	5,816,763	△ 71.4
	4月	14,195,154	△ 93.6	2,245,169	△ 98.3	501,775	△ 97.8
	5月	8,175,611	△ 96.6	1,358,505	△ 99.0	39,240	△ 99.8
	6月	26,693,611	△ 87.9	1,901,521	△ 98.8	191,656	△ 99.0
	7月	49,238,977	△ 78.4	2,046,741	△ 98.8	955,903	△ 94.6
	8月	62,732,864	△ 76.3	3,564,726	△ 98.3	717,793	△ 96.0
	9月	88,386,119	△ 62.8	3,050,703	△ 98.3	507,026	△ 97.7
	10月	151,252,702	△ 38.7	3,654,284	△ 97.9	694,949	△ 97.6
11月	193,244,520	△ 25.8	4,524,405	△ 97.2	1,075,005	△ 95.7	
12月	128,145,123	△ 38.0	5,244,259	△ 96.7	1,323,807	△ 91.7	

資料出所

主要旅行業者の旅行取扱状況速報(月次)

(注)(1)これまでJTBグループ等のグループ企業については個別企業ごとに取扱額を集計していたが、2016年4月分の見直しに伴い、グループ企業を1社としてグループ企業内取引を相殺した取扱額での集計に変更している。(2)主要旅行業者2019年11月現在、48社(グループ企業を1社とみなす)である(2018年6月～2019年10月は49社、2017年4月～2018年5月は50社、2016年10月～2017年3月は49社、2016年4月～9月は50社、2015年4月～2016年3月は49社、2014年4月～2015年3月は50社)。(3)直近公表の前年同月値を修正しており、これに伴い、暦年、年度及び四半期の数値も修正している。(4)p印は速報値を、r印は修正値を示す。(5)暦年、年度及び四半期の原数値は、四捨五入の関係で各月の積上げ値と一致しないことがある。

④ (参考)ブランド(企画商品)取扱人数・取扱額

		ブランド(企画商品)							
		国内旅行				海外旅行			
		取扱人数 (人)		取扱額 (千円)		取扱人数 (人)		取扱額 (千円)	
		前年同月比(%)	前年同月比(%)			前年同月比(%)	前年同月比(%)		
暦年	2017年	35,895,935	2.8	1,100,915,052	2.4	2,101,700	△ 11.6	421,934,585	△ 5.5
	2018年	34,076,756	△ 5.1	978,739,454	△ 11.1	1,943,876	△ 7.5	425,964,534	1.0
	2019年	r 31,975,052	△ 6.2	r 968,927,594	△ 1.0	r 1,748,881	△ 10.0	r 358,111,319	△ 15.9
	2020年	13,289,527	△ 58.4	410,175,906	△ 57.7	295,635	△ 83.1	65,435,081	△ 81.7
年度	2016年度	35,076,968	△ 4.2	1,077,890,297	1.9	2,084,893	△ 35.1	402,420,544	△ 38.0
	2017年度	35,883,597	2.3	1,093,126,411	1.4	2,092,784	0.4	427,168,837	6.1
	2018年度	33,678,792	△ 6.1	974,143,346	△ 10.9	1,901,834	△ 9.1	422,941,437	△ 1.0
	2019年度	r 28,665,853	△ 14.9	r 885,325,919	△ 9.1	r 1,525,889	△ 19.8	r 324,488,049	△ 23.3
四半期	2020年Ⅰ期	5,101,695	△ 39.3	145,789,601	△ 36.4	295,560	△ 43.0	65,363,509	△ 34.0
	2020年Ⅱ期	240,647	△ 96.8	8,018,109	△ 96.5	56	△ 100.0	62,797	△ 99.9
	2020年Ⅲ期	2,167,366	△ 75.2	67,633,585	△ 76.1	19	△ 100.0	8,775	△ 100.0
	2020年Ⅳ期	5,779,819	△ 21.4	188,734,611	△ 16.9	0	△ 100.0	0	△ 100.0
月次	2019年 11月	2,793,497	△ 10.1	85,600,879	△ 3.9	131,705	△ 12.9	29,443,515	△ 5.2
	12月	r 2,203,603	△ 14.0	r 65,722,623	△ 10.6	r 130,050	△ 11.3	r 32,720,882	△ 0.8
	2020年 1月	2,127,641	△ 9.0	60,912,671	△ 6.7	121,623	△ 15.2	27,668,534	△ 5.3
	2月	2,167,044	△ 17.2	61,475,644	△ 12.8	140,921	△ 14.6	29,185,801	△ 5.7
	3月	807,010	△ 76.7	23,401,286	△ 75.0	33,016	△ 84.3	8,509,174	△ 78.1
	4月	60,868	△ 97.7	2,874,845	△ 96.4	19	△ 100.0	48,179	△ 99.7
	5月	28,723	△ 98.9	847,006	△ 99.0	37	△ 100.0	14,618	△ 100.0
	6月	151,056	△ 93.4	4,296,258	△ 93.5	0	△ 100.0	0	△ 100.0
	7月	461,536	△ 82.6	14,428,942	△ 83.1	15	△ 100.0	4,466	△ 100.0
	8月	710,209	△ 79.7	22,703,305	△ 80.6	4	△ 100.0	4,309	△ 100.0
	9月	995,621	△ 61.5	30,501,338	△ 62.4	0	△ 100.0	0	△ 100.0
	10月	1,859,523	△ 21.2	58,599,181	△ 22.7	0	△ 100.0	0	△ 100.0
	11月	2,596,870	△ 7.0	86,177,480	0.7	0	△ 100.0	0	△ 100.0
12月	1,323,426	△ 39.9	43,957,950	△ 33.1	0	△ 100.0	0	△ 100.0	
資料出所		主要旅行業者の旅行取扱状況速報(月次)							
<p>(注) (1)ブランド(企画商品)とは、企画旅行(パッケージ・ツアー)商品のうち、各旅行業者の持つブランド名がつけられたものをいう。(2)直近公表の前年同月値を修正しているため、前年同月値÷前々年同月値より以前の増減率(暦年、年度、四半期)は参考値である。また、月の増減率は月例では不掲載としている。(3)p印は速報値を、r印は修正値を示す。(4)暦年、年度及び四半期の原数値は、四捨五入の関係で各月の積上げ値と一致しないことがある。</p>									